

regards

SUR LA VI[LL]E



CHOMARAT

Ancré dans l'avenir



Renforts pour matériaux Composites
Renforts pour matériaux de Construction
Textiles enduits & Films techniques

www.chomarat.com


LE CHEYLARD 04 75 29 09 76 SAINT-AGRÈVE 04 75 30 19 39



MARIE-LAURE OPTIQUE
lentilles de contact • 2^e paire de lunettes offerte

Les jolies choses
concept store


32 rue de la République - 07160 Le Cheylard - Tél. 04 28 82 89 61



**AMBULANCE
des Boutières**
LUQUET Olivier

Taxis - Ambulances - Conventionné Toutes Caisses
Tél. : 04 75 29 14 74

Place du Serre
37160 LE CHEYLARD





MAISON  MONTAGUT

Nouvelle Boutique Maison Montagut
Espace Montagut - 27 Grande Rue
07190 Saint-Sauveur-de-Montagut

14|5|ans
www.montagut.com

CF AURIE

Christian FAURIE
04 75 30 28 45

Travaux Publics
contact@c-faurietp.fr



DR JACQUES CHABAL, MAIRE DU CHEYLARD, PRÉSIDENT DE VAL'ÉYRIEUX

L'édito du maire**“ Chères Cheylaraises, chers Cheylarois,**

Toutes les crises ont démontré la solidité du bloc local (commune et intercommunalité). L'équipe des élus et des responsables a assumé et assuré la pérennité de notre bourg-centre, malgré les tâches indispensables de la centralité (assurer tous les services).

Le monde bénévole et toutes nos écoles ont su à leur manière faire vivre leurs “services”. Vous le lirez dans ce nouveau bulletin et je les en remercie.

La dynamique est toujours là, mais le Cheylard ne vit pas “hors sol” de la nation française. Nous vivons un recul de l'action publique et une crise de l'espace public, ce qui entraîne, et vous le vivez, un repli sur soi, une apathie qu'il faut absolument combattre.

Nous devons rester debout, car comme le disent beaucoup de spécialistes, nous assistons “au basculement du centre de gravité du monde, des métropoles, vers la périphérie” (Christophe Guilly). Il faut être du bon côté.

L'innovation dans notre ville n'est pas une mode récente, c'est une culture ancienne, génétique, presque un réflexe de survie.

La constance des générations d'acteurs de tout type, l'esprit pionnier, l'audace, ont fait de ce chef-lieu ce qu'il est et ce qu'il sera. Il faut poursuivre, construire et développer une vision à long terme, toujours attirer investisseurs, jeunes..., donner la priorité au collectif et à l'esprit de projet. Car tous, chez nous, participent et construisent collectivement : anticiper ensemble, avec ambition et excellence, pour offrir des réponses adaptées au développement économique, social, culturel, sportif...

Planifier des actions concrètes répondant aux objectifs réfléchis. L'État, la Région, le Département, en fonction de leurs moyens, nous aident. C'est une bonne chose.

C'est l'État central qui doit se serrer la ceinture, pas les Français et leur territoire. Si des personnalités nationales sont venues nous rendre visite (Sébastien Martin, actuellement ministre de l'Industrie, Yannick Nedeur, ancien ministre de la Santé, 50 hauts responsables de la culture, et dernièrement, le président du Sénat, Gérard Larcher), c'est qu'il existe ici, à force de patience et de réflexion, un espoir certain et un exemple territorial pour demain. Il n'y a pas de crise démocratique au niveau local. Il y a des femmes et des hommes qui écrivent ensemble un projet : un pays de travail, de connaissances, de savoirs, de loisirs. De vie, tout simplement.

Merci à tous ceux qui y contribuent, et vous êtes nombreux. ”

► *Votre dévoué*

VILLE
Le Cheylard

BULLETIN MUNICIPAL
#70 JANV. 26

Directeur de la publication : **Jacques Chabal**

Rédactrices : **Monique Pinet,**
Brigitte Chanéac

Secrétaire de rédaction : **Camille Barbier**

Rédaction : **municipalité du Cheylard**
et partenaires

Photos : **services municipaux,**
communauté de communes Val'Éyrieux
et photos partenaires...

Couverture : © **Dragana Gordic**

Maquette, graphisme, mise en page :
com-mouv.pro

Impression : **Impressions Chevalier**

N° d'imprimeur : **87**

Dépôt légal : **janvier 2026**

Mairie :

Place de l'Hôtel-de-Ville – BP 60
07160 LE CHEYLARD

Tél. 04 75 29 07 10 – Fax 04 75 29 12 00

accueil@ville-lecheylard.fr

www.ville-lecheylard.fr

Monsieur le Maire et le conseil municipal vous présentent leurs meilleurs vœux pour cette nouvelle année.



municipalité

MOT..... 6
 HONNEUR..... 6
 VISITE..... 7

Bienvenue à M. le président du Sénat

travaux

CADRE DE VIE ET AMÉNAGEMENT..... 8
 L'ancien pour l'avenir
 SÉCURISATION..... 9
 Végétation débordante = Danger
 CADRE DE VIE ET AMÉNAGEMENT..... 10
 Pétanquodrome
 Réseau de chauffage urbain du Cheylard

portrait..... 12

Rencontre avec Roger Dugua

culture

RENDEZ-VOUS..... 14
 On y était cet été
 Château de La Chèze
 BIBLIOTHÈQUE..... 17
 MUSIQUE..... 18
 Val'Eyrieux Musique

COMMÉMORATIONS..... 19

éducation

École maternelle publique..... 20
 École élémentaire publique..... 21
 Ensemble scolaire St-François-Régis et St-Louis les Maristes..... 22
 Cité scolaire des Deux Vallées..... 26

santé..... 29

Le centre hospitalier Fernand Lafont

vie sociale

CCAS..... 30
 Seniors..... 31

état civil..... 33

MOT DE LA PREMIÈRE ADJOINTE

S'engager, agir !

Nous arrivons au terme d'un mandat, compliqué au démarrage avec le Covid 19, qui s'est complexifié pendant ces 6 années avec des réglementations toujours plus nombreuses et contraignantes, et un budget de plus en plus restreint.

Tout en maîtrisant son budget, le conseil municipal réalise les projets pour lesquels il s'était engagé.

Dans ce bulletin, vous découvrirez les 2 principales réalisations :

L'ancienne gare transformée en Maison du Patrimoine des Boutières et du Plateau Vivarais-Lignon.

Ces deux associations étaient à la recherche d'un lieu pour accueillir leurs précieux documents historiques. Ce bâtiment nous a paru emblématique pour le territoire.

Le nouveau pétanquodrome : le plus difficile pour la ville a été de trouver une parcelle qui soit validée par la direction départementale des territoires de l'Ardèche. Cette construction vient de voir le jour ; elle était très attendue par les joueurs de pétanque dont le nombre de membres ne cesse d'augmenter. Saluons la création de l'école qui prend un bel essor.

Vous trouverez également le rapport d'analyse d'opportunité concernant la chaufferie et son important réseau.

La vie culturelle : une saison estivale riche, le château de La Chèze attire toujours plus de visiteurs avec de nouvelles animations, découverte du portrait, et la bibliothèque de Val'Eyrieux qui propose de beaux événements.

L'éducation : merci aux enseignants des établissements scolaires du Cheylard pour leur bienveillance et leur envie de transmettre leur savoir aux jeunes générations. Qu'ils soient remerciés ici de faire partager la dynamique qui se vit dans leurs établissements respectifs dans chaque bulletin municipal.

La santé : avec des rencontres importantes, l'arrivée du scanner qui renforce l'offre de soins, et bien sûr le lancement des travaux du centre hospitalier Fernand Lafont prévu pour 2026.

Le centre communal d'action sociale : avec de nombreuses animations, la semaine bleue, l'opération Brioches, les sorties et soirées estivales pour les seniors, sans oublier l'EHPAD. La nouveauté 2025 : la découverte de l'Intelligence Artificielle (IA).

Face aux grandes villes et aux métropoles, pour Le Cheylard l'avenir se façonne grâce à la volonté et l'espoir d'un avenir meilleur pour le territoire. Toujours aller de l'avant, même si cela reste complexe. Le monde rural où il fait bon vivre ne doit pas être oublié !

Le conseil municipal se joint à moi pour vous présenter ses meilleurs vœux pour 2026.

► *Monique Pinet, première adjointe*

HONNEURS

Retraitée

Mme Mauricette Faure

Recrutée par la mairie du Cheylard, le 8 novembre 1982 en qualité d'agent de bureau contractuel, elle a été stagiaire le 1^{er} mai 1992 et titularisée dans le grade d'agent d'entretien le 1^{er} mai 1993. Mauricette était en charge, notamment, de l'entretien de différents bâtiments communaux.

Elle terminera sa carrière le 31 décembre 2025 en qualité d'adjoint technique principal 1^{re} classe.

Mauricette Faure et sa remplaçante Sandrine Faure, entourées des directeurs des services



MÉMOIRE

Deux bénévoles très impliquées dans la vie de la commune nous ont quittés

Monique Courtial-Ponce avait mis en place, avec les responsables, le Salon d'Automne, le forum des associations (c'était son idée), et avait également présidé l'association des Pontonniers.

Danièle Monnet-Chomat était un pilier culturel pour la ville. Responsable dans différentes associations : la musique (la chorale des Boutières notamment), le théâtre (les Bulles de Savon), la peinture (association Les Grémis), l'université populaire des Boutières et, bien sûr, la bibliothèque du Cheylard.

Attristés, nous leur rendons hommage et les remercions pour leur temps précieux et leur engagement auprès de la collectivité.

VISITE

VISITE

Bienvenue à M. le président du Sénat, Gérard Larcher



Lors de sa venue en Ardèche, M. le président du Sénat, Gérard Larcher, a voulu visiter Le Cheylard, entendre et voir le travail réalisé en Val'Eyrieux.

La santé et l'aménagement du territoire sont des points particulièrement importants, qui touchent au cœur de nos bassins de vie, mais aussi des sénateurs et de leur président.

Après les échanges de haute tenue, M. le Président a remercié l'ensemble des acteurs pour ces réussites collectives.



Nota bene : cette visite fait suite à celles du président de l'Intercommunalité de France, nouveau ministre de l'Industrie, des 50 hauts responsables du ministère de la Culture et du ministre de la Santé (cf. bulletin municipal *Regards sur la ville* n° 69 de juillet 2025).

► **Dr Jacques Chabal**, maire du Cheylard, président de la communauté de communes

L'ACCÈS À TOUS LES ÉTAGES

À VOS CÔTÉS POUR VOS BESOINS D'ACCESSIBILITÉ

MONTE-ESCALIERS

MONTE-CHARGES

ASCENSEURS

ÉLÉVATEURS

ETUDES ET DEVIS RAPIDES ET GRATUITS

04 75 44 73 11
accessibilite@copas-ascenseurs.fr

505 rue Blaise Pascal 07500 Guilhaud-Granges

DANS UN RAYON DE 150 KM DE VALENCE

www.copas-accessibilite.fr

Electricité Générale

- Installation neuf et rénovation
- Mise aux normes
- Chauffage électrique
- Dépannage
- Courants faibles

07160 LE CHEYLARD ☎ 06 65 69 80 89
eurlmickaelarnaud@gmail.com

Proche de vous, ça change tout

Votre agence au Cheylard
2 rue 5 juillet 1944
Tél. 04 75 29 20 46

Document et visuel non contractuels - Crédit photo : Aurélien Chauvaud - Création : Groupama Méditerranée

Canalisateurs depuis plus de 50 ans
Nous intervenons dans toute l'Ardèche et la Haute Loire
Spécialiste de l'eau potable et de l'assainissement

BOUCHARDON SA BP 13 - Les Sapins - 07320 Saint Agrève



Budget

	Dépenses	Recettes
Investissements maîtrise d'œuvre, bureaux de contrôles, désamiantage, travaux	281 445 €TTC	—
Subventions région Auvergne-Rhône-Alpes	—	75 000 €TTC
Total	206 445	€TTC

CADRE DE VIE ET AMÉNAGEMENT

L'ancien pour l'avenir

Après dix mois d'études et six mois de chantier, la Maison du Patrimoine est fonctionnelle depuis le 23 octobre dernier. Elle offre désormais d'excellentes conditions de conservation d'archives et d'objets, liés de près ou de loin à l'histoire et au patrimoine local.

Un équipement structurant et performant qui permettra la préservation des documents archivés pour les générations futures.

Des aménagements de qualité et un bâtiment sécurisé

Les travaux ont principalement concerné le premier étage de l'ancienne gare et les façades du bâtiment. Dès le début du projet, il a été décidé de préserver, le plus possible, le caractère du bâtiment et de lui redonner ses couleurs des années soixante, juste avant la fermeture du réseau CFD. Ainsi, la teinte de l'enduit des façades se rapproche de la couleur d'origine, il en est de même pour le jaune des volets. Les fenêtres du premier étage ont été refaites à l'identique, sauf la couleur. Les menuiseries existantes du rez-de-chaussée,

ont été repeintes aussi, afin d'uniformiser le bâtiment.

À l'intérieur, le plancher existant, séparant les deux niveaux, comportait d'importantes faiblesses, ne permettant pas de supporter de lourdes charges. La réalisation d'une dalle en béton armé autoportante, a permis d'obtenir une résistance de 750 kg/m², proche des 900 kg/m² recommandés pour le stockage d'archives. La dalle sert également de coupe-feu très efficace entre les deux niveaux.

Les murs existants du premier et les sous-





pentons de la toiture ont été entièrement habillés et doublés par des cloisons en plaque de plâtre avec un isolant en laine, permettant la création de quatre petites salles (de 10 à 28 m²) pour le stockage des archives et d'une pièce pour le travail des archivistes. Les cloisons séparatives et les portes de chaque salle ont été pensées pour résister au feu afin de ralentir sa progression. D'autres équipements complètent la sécurité incendie (alarme, trappes de désenfumage, extincteurs, porte coupe-feu du couloir) et celle du bâtiment (alarme intrusion et serrures électroniques). La Maison du Patrimoine sera prochainement complétée par le local, occupé auparavant par l'association « La Petite boule de la Gare ».

Cet espace d'environ 50 m² servira de lieu d'accueil d'expositions temporaires et de consultation des archives par le public. Des travaux de rafraîchissement sont prévus cet hiver.

► *Denis Serre, adjoint aux travaux*

SÉCURISATION

Végétation débordante = Danger

Ces dernières années, on constate de plus en plus un manque d'entretien des haies, des arbustes et des arbres. Cette végétation, qui déborde sur la voie publique, pose des problèmes de sécurité et de circulation. Elle diminue la visibilité et gêne les déplacements des piétons et des véhicules, notamment des engins de déneigement et de ramassage des ordures ménagères.



Afin d'éviter les accidents et d'assurer la continuité des services publics, la mairie rappelle aux propriétaires qu'il est obligatoire de procéder à la taille et à l'entretien des végétaux. Ces derniers ne doivent pas dépasser les limites privatives.

CADRE DE VIE ET AMÉNAGEMENT

CADRE DE VIE ET AMÉNAGEMENT

Pétanquodrome...

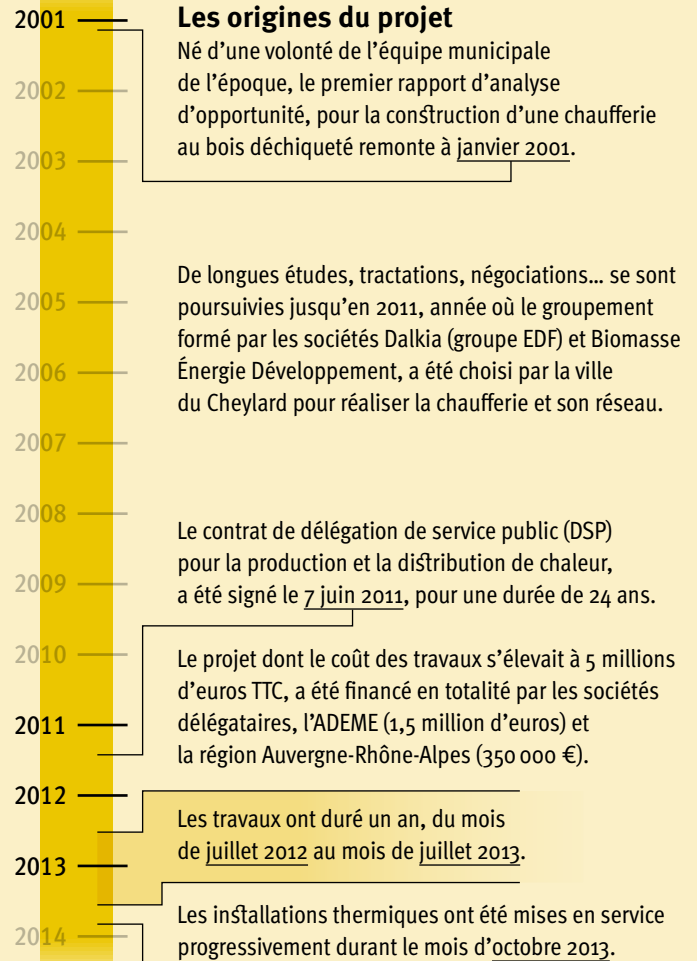
Retour en images, sur la construction de ce nouvel équipement achevé en début d'été.



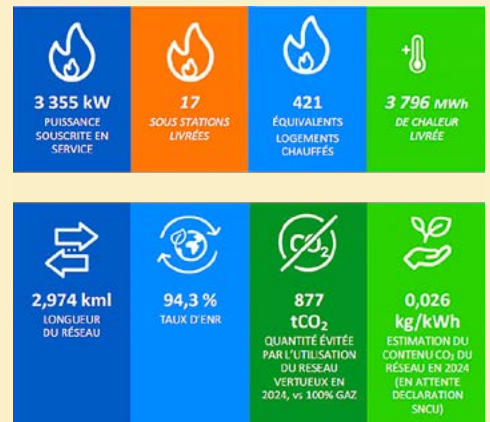
► Denis Serre, adjoint aux travaux

CADRE DE VIE ET AMÉNAGEMENT

Réseau de chauffage urbain du Cheylard, un modèle de performance énergétique économique



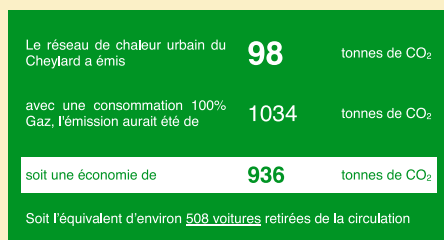
Les chiffres clés du réseau



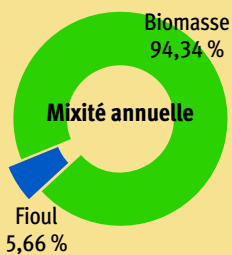
Les clients du réseau

Nom de l'immeuble / bâtiment	Nom ou Raison sociale de l'abonné ou du gestionnaire	Puissance souscrite (kW)
École publique primaire	VILLE DU CHEYLARD	194
École publique maternelle	VILLE DU CHEYLARD	191
Services techniques / Bibliothèque et arts martiaux	VILLE DU CHEYLARD / COMMUNAUTÉ DE COMM. VAL'EYRIEUX	148 + 102
Mairie	VILLE DU CHEYLARD	94
Maison du pays / Trésorerie	VILLE DU CHEYLARD	114
Pôle enfance / Club des jeunes / Chapelle	VILLE DU CHEYLARD / COMMUNAUTÉ DE COMM. VAL'EYRIEUX	114 + 77
Centre médico-social	VILLE DU CHEYLARD	15 (passage de 105 à 15 le 12 avril 2021)
Ancien couvent (Maison du bijou, office de tourisme / ancien couvent logem.)	COMMUNAUTÉ DE COMM. VAL'EYRIEUX / HABITAT DAUPHINOIS	24,5 + 91,5
Gymnase – vestiaires stade	COMMUNAUTÉ DE COMM. VAL'EYRIEUX	200
Salle Antoine Cayrol	COMMUNAUTÉ DE COMM. VAL'EYRIEUX	100
Services techniques réhabilités	VILLE DU CHEYLARD	110
Le Champel	VIVARAIS HABITAT	120
HLM Chantelauve bâtiment A et B	ADIS	350
Cité scolaire des Deux Vallées	LYCÉE DU CHEYLARD	495
Hôpital Fernand Lafont (hors élec.)	HÔPITAL FERNAND LAFONT	375
GL Altesse / Communauté de communes Val'Eyrieux	GL ALTESSE / COMMUNAUTÉ DE COMM. VAL'EYRIEUX	202 + 38
Résidence seniors	ADIS	200

Un bilan environnemental exemplaire



La répartition des énergies alimentant le réseau



Le combustible principal est composé, en moyenne, de 95 % de plaquettes forestières locales, approvisionné en totalité par la société Bois Énergie France, dont la plateforme est située à Lavilledieu près d'Aubenas, et qui s'approvisionne dans un rayon de 35 km maximum. Le combustible restant (entre 4 et 6 % en fonction des années), est composé par du fioul qui est principalement consommé lors des faibles appels de puissance, notamment en début et en fin de saison.

Un tarif contenu et plutôt stable dans le temps

Le prix facturé aux consommateurs est composé des postes suivants :

- **R1 C** : combustibles (bois et fioul)
- **R2** (composé des postes R21, 22 et 23) : électricité, petits et gros entretiens et coût d'exploitation
- **R24** : financement du réseau

Le tarif du mégawattheure (MWh) vendu est assez stable, passant de 132.62 à 155,20 € TTC entre 2014 et 2024. (On notera une augmentation durant les années 2022 et 2023). Soit une hausse contenue de + 23,47 % sur dix ans, alors que sur la même période le prix de l'électricité a bondi de + 77,84 %.

La commune perçoit chaque année une redevance, notamment pour l'occupation de la voirie (11473 € en 2025).

Des économies, une qualité de service et de distribution de chaleur

En plus d'un coût du MWh intéressant, la construction du réseau a permis d'économiser le coût de remplacement de plusieurs chaufferies, dont la plupart étaient vieillissantes et énergivores (écoles élémentaire et maternelle, bibliothèque, judo, les Genêts d'Or, la Chapelle, club des jeunes, mairie, CMS) et d'anciens systèmes de chauffage électrique (maison de pays, trésorerie). Des économies de frais de maintenance (ramonages, entretien, dépannages...) ont également été réalisées.

Le bon entretien, la qualité du personnel et du service de la société Dalkia, permettent d'avoir une distribution de chaleur optimale et constante (pas d'interruption d'approvisionnement de chaleur depuis la mise en route du réseau en 2013).

Un site industriel qui se visite

Dès sa conception, la chaufferie bois a été conçue pour être visitée par des groupes scolaires. Chaque année, des élèves des écoles du Cheylard, accompagnés d'un technicien Dalkia, découvrent le site et son fonctionnement.

Histoire, patrimoine... une passion !

 Roger Dugua

Natif du Cheylard et passionné d'histoire locale depuis son adolescence, Roger a tenu la bibliothèque paroissiale pendant 30 ans et effectué 3 mandats d'élu au Cheylard de 1977 à 1995. En 1980, il crée l'association des Amis de Rochebonne et en 2006 le comité d'études et de recherches historiques des Boutières.

Comment vous est venu cet engagement pour le patrimoine ?

— J'ai été élu en 1977 au Cheylard et, lors du transfert de l'hôpital dans les locaux actuels, il s'est trouvé que les bâtiments de la basse ville étaient vacants. Parce qu'il y avait des problèmes de stationnement, certains élus voulaient les raser pour en faire un parking. À quelques-uns, on s'est battus pour que soit conservée la façade avec ses fenêtres à meneau qui nous paraissaient intéressantes.

J'ai aussi rencontré en 1978 des dirigeants de la société de Sauvegarde des Monuments Anciens de l'Ardèche lors d'une sortie annuelle faite au Cheylard et à Saint-Martin-de-Valamas. Nous avons gardé des liens ; ce qui nous a permis d'effectuer par la suite les premiers travaux au château de La Chèze, la voûte menaçant de s'écrouler.

Mais depuis l'âge de 14 ans je prenais déjà des notes sur tout ce que je trouvais sur le pays, je rencontrais des personnes âgées pour leur demander des renseignements.

Du Comité d'études et de recherches historiques des Boutières à Les Boutières en Histoire.

— Il y avait très peu d'écrits sur notre région, beaucoup de personnes ont voulu faire des recherches sur l'Histoire, l'histoire industrielle, et l'agriculture, etc. Comme il ne fallait pas que tous ces documents restent dans les tiroirs, en 2007 le Comité franchit le pas et édite ses textes aux Éditions du Roure. Le but était d'arroser toutes les Boutières, du Mézenc jusqu'aux portes de Privas ; ce qui a permis d'avoir des auteurs de la vallée de l'Eyrieux. Une quarantaine aujourd'hui.

En quoi la défense du patrimoine est-elle importante ?

— Il permet aux gens de savoir d'où ils viennent. C'est un tout de la vie d'une région ou d'une localité. Ce n'est pas que du bâti, ce sont nos racines, ce qui fait un territoire. Si en 1978 on nous prenait pour des fous : « mettre de l'argent pour aller consolider des cailloux » cela, on ne l'entend plus aujourd'hui.

Quand les communes investissent dans le patrimoine il y a un retour d'ascenseur ; cela amène du monde, du développement. Exemples avec La Chèze et la Dolce Via. Ce sont des retombées économiques qu'il ne faut pas négliger. Dans les années 80, c'était le plein-emploi, maintenant c'est le tourisme. C'est un tout.



RENCONTRE AVEC...



“...depuis l'âge de 14 ans
je prenais déjà des
notes sur tout ce que
je trouvais sur le pays ”

Comment voyez-vous votre rôle ?

— Je suis très content que ce projet de Maison du Patrimoine aboutisse parce qu'il n'est pas multiplié aux alentours et dans le département. Je pousse fort pour que les associations qui vont être hébergées sur ce site soient en lien, pour que nos inventaires et nos fichiers soient répertoriés à la fois aux Archives départementales de l'Ardèche et de la Haute-Loire. Il y a des problèmes de place dans ces deux départements et un manque de moyens pour le classement. Si des chercheurs ne trouvent pas ce qu'ils veulent à Privas ou au Puy, ils pourront prendre rendez-vous et se rendre sur place au Cheylard. Il faudra mettre en place l'accueil de ces personnes avec des permanences. L'intérêt de ce lieu est aussi de donner la possibilité de récupérer auprès des familles du secteur de nombreux et précieux documents pour la mémoire de la région. Beaucoup ont déjà disparu, il ne faut pas attendre ! Il y a un travail énorme à faire ! Il faudra trier, classer et ne garder que ce qui concerne l'histoire de la région et un peu de littérature. Par exemple, un fonds sur le CFD ou les textes des chansons de Philippe Héritier.

Il faut noter que la Maison du Patrimoine accueillera aussi l'association du patrimoine du Plateau Vivarais-Lignon, reliant ainsi les Boutières à la Haute-Loire.

Comment vous organisez-vous ?

Quelle est votre démarche pour collecter ces documents, ces objets... ?

— C'est le contact avec les gens, en discutant. On se doute qu'il y a des choses chez certains et, à l'occasion d'une conférence ou d'une rencontre, les personnes peuvent venir me voir spontanément pour me faire voir ce qu'ils ont en leur possession. Je leur dis « Vous en faites quoi ? » et comme cela, j'arrive à récupérer des documents qui avaient vocation à disparaître. Je suis parfois en contact avec des bouquinistes.

Une recherche, un thème préféré ?

— C'est plutôt la partie Moyen Âge bien que je me sois passionné pour l'histoire industrielle. À la suite d'une rencontre avec une dame qui s'occupait de la Cartoucherie à Valence, cartoucherie créée par deux Cheylarois, je me suis intéressé à l'histoire du fondateur des usines textiles Chambon, et, de fil en aiguille, au passé industriel fascinant de la ville.

► *Propos recueillis par
Brigitte Chanéac à l'occasion de
l'ouverture de la Maison du Patrimoine
des Boutières et du Plateau Vivarais-
Lignon et en remerciement pour tout
le travail accompli toutes ces années
pour la mémoire de la commune.*



► *Antoine-Alexandre
Cavroy,
président de l'APPLV*

Un nouveau trésor patrimonial s'installe à la gare du Cheylard !

L'association pour le patrimoine du Plateau Vivarais-Lignon (APPVL) est heureuse d'annoncer qu'elle va installer ses fonds d'archives et collections dédiés à l'histoire du plateau, dans les locaux de la gare du Cheylard. Grâce au climat idéal de la commune du Cheylard et des travaux menés par la municipalité avec les spécificités de cet usage de conservation, ces précieuses collections seront conservées dans des conditions parfaites, sans nécessiter de lourds coûts de chauffage à l'année qui auraient été rencontrés si un site identique avait été installé sur les hauteurs du plateau. Une belle manière de préserver notre patrimoine local et de le rendre accessible, tout en faisant preuve de bon sens écologique !

Pour en découvrir davantage :
www.patrimoinevivaraislignon.com

RENDEZ-VOUS

On y était cet été

Retour sur une saison riche et haute en couleur !

Exposition gravures, l’empreinte de Jean Chièze,
un des derniers grands maîtres de la gravure sur bois.

Tutti FestiVal de Val’Eyrieux, musique au château de La Chèze..

Concert Una Monaghan, harpiste originaire de Belfast.

Opéra de plein air,
le roi carotte d’Offenbach.



L’estiVAL,
porté par Val’Eyrieux.

Fête médiévale,
« savoir-faire lors de
la guerre de 100 ans »,
ateliers ludiques et
animations militaires.

Soirée-concert,
avec Liane Edwards.

Fête Place aux jeux



Spectacle *La Fille du passe muraille,*
dans le cadre de l’estiVAL.



Rando croquis



► **Brigitte Chanéac,**
adjointe à la culture,
patrimoine, animation
et tourisme

Spectacle participatif
Du jazz au hip-hop,
avec Émilie Chabanas
et Émilie Blache.



Animations diverses,
sur le marché des producteurs
et de l'artisanat.



**Exposition Li MA
et Jan MAES,**
peintures,
dessins sculptures.



Lecture
*Dans l'ombre
du séquoia*



Concert duo
guitare-harmonica,
avec le Plas Hervouet Band.



Concert de Jipé Laroche,
pour la sortie de son premier CD.
Chansons d'amour et engagées.



CYRIL FEYT
Votre assureur en Ardèche

Le Cheylard
04 75 29 13 02

Lamastre
04 75 06 44 42

N° ORIAS : 2300442

ENT. BRUNO BOIS

**MAÇONNERIE - TRAVAUX PUBLICS
VRD - TRANSPORT - LOCATION**

07160 LE CHEYLARD

06 26 65 69 87

cbbois00@gmail.com

JEANS MODE

PLANÈTE CHAUSSURES

HOMME - FEMME - JUNIOR

Zone de la Palisse - Le Cheylard



SAS CHASSOUAN ALAIN

MENUISERIE - CHARPENTE

04 75 29 44 27 / 06 86 05 27 70

530 LES PRÉS DE L'EYRIEUX
07160 ST MICHEL D'AURANCE

chassouan.alain@orange.fr

RENDEZ-VOUS

À vos agendas

Vendredi 23 et samedi 24 janvier 2026
POUR LE MEILLEUR ET POUR LE PIRE
One man show d'Augustin Dorne
 20 h 30, salle du Foyer
 Mise en scène : Gilles Droulez

Samedi 7 février 2026
CARNAVAL
 Place Saléon-Terras

Samedi 28 et dimanche 29 mars 2026
EXPOSITION PLAYMOBIL 3^e édition
 Salle des fêtes de La Palisse
 Avec l'association Les films du Vivarais



RENDEZ-VOUS

Toujours plus de monde au château et sur le site de La Chèze !

Avec **7 862 visiteurs**, le résultat de cette septième année bat une nouvelle fois son record d'entrées. On peut souligner qu'au mois d'août, il y a eu des journées à 300 personnes.



Nouveautés 2025

Travaux réalisés au château

Des travaux ont été notamment réalisés dans la salle des gardes où les visiteurs ont pu essayer des armures, dans la salle basse de justice (la justice médiévale étant le thème des visites théâtralisées de l'année), ainsi que l'aménagement d'une terrasse pour le nouvel atelier « épées et petits chevaliers ». Les jeux en nocturne ainsi que l'atelier « tir à l'arbalète » ont encore eu du succès.

Animations sur le site

Elles ont été nombreuses : opéra, concerts, spectacles de danse, fête médiévale, ateliers et conférence avec le CCSTI, jeu d'aventure dans les bois du château, lectures avec la bibliothèque du Cheylard, dont une avec l'écrivaine Marie-Hélène Lafon dans le cadre des *Lectures sous l'Arbre*.

► *Brigitte Chanéac,*
 adjointe à la culture, patrimoine, animation et tourisme

BIBLIOTHÈQUE

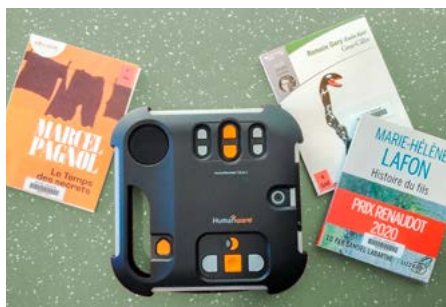
BIBLIOTHÈQUE

Moments culturels... *Dans l'ombre du séquoia*

Au mois d'août la bibliothèque a investi le parc du château La Chéze pour trois soirées de lectures. Un premier moment exceptionnel avec la venue de Marie-Hélène Lafon, autrice majeure. Son talent de lectrice a surpris les très nombreux auditeurs. Deux autres soirées ont vu les bibliothécaires, bénévoles et salariées, se prêter au jeu de la lecture à voix haute.

BIBLIOTHÈQUE

Nouveauté, la bibliothèque s'équipe d'un lecteur MP3



Pour permettre au public mal voyant de rester proche de la lecture, la bibliothèque s'enrichit chaque année d'un fonds de livres à gros caractères, et emprunte largement des livres audios à la MDA. Pour compléter son offre et dans le cadre du portage de livres à domicile en partenariat avec AAD et le CCAS du Cheylard, la bibliothèque s'est équipée d'un lecteur MP3 simple, homologué par l'association Valentin Haüy. Passé ce stade « expérimental » et selon le succès, d'autres lecteurs pourraient être mis à disposition du public.



BIBLIOTHÈQUE

Souvenirs

Danielle, bénévole à la bibliothèque depuis plus de 15 ans et dont le soutien inestimable va désormais terriblement nous manquer.



BIBLIOTHÈQUE

Toup'tili : une rentrée scientifique

Ce rendez-vous mensuel avec les tout-petits a lieu les premiers samedis de chaque mois. Les livres choisis explorent un thème, les histoires sont entrecoupées de comptines ou de jeux de doigts. Parfois les parents participent...

BIBLIOTHÈQUE

Prenez le chemin de la bibliothèque et abonnez-vous à la culture

La porte de la bibliothèque est ouverte à toutes et tous, aux heures d'ouverture, sans qu'il soit nécessaire d'avoir un abonnement : venir lire sur place, consulter les ouvrages, vous connecter à internet... Pour emprunter des documents (livres, CD, DVD), une carte d'abonné est demandée.

Organisées en réseau les bibliothèques de Saint-Martin-de-Valamas et du Cheylard offrent un fond plus riche et éclectique. Pour les demandes des abonnés, plus pointues ou particulières, les bibliothèques du réseau peuvent solliciter la médiathèque départementale de l'Ardèche.



Infos pratiques

Bibliothèque Le Cheylard Val'Eyrieux

Ouverture au public :

- **lundi et vendredi** de 16 h 30 à 19 h,
- **mardi** de 14 h 30 à 16 h 30,
- **mercredi** de 9 h 30 à 11 h 30 et de 15 h à 18 h.

L'abonnement est de 5 € par an et par adulte, il est gratuit pour les mineurs. L'inscription permet l'emprunt de 15 documents pour une période de 4 semaines.

Contact : 04 75 29 18 34
mediatheque-lecheylard@valeyrieux.fr

Site : réseau Boutières-Cheylard

MUSIQUE



MUSIQUE

Val'Eyrieux Musique, un été riche et enthousiasmant avec...

Le Tutti Festi'Val, événement incontournable de l'école et du territoire

Avec une volonté forte de faire sortir les élèves et la musique des locaux de l'école, ce n'est pas moins de 9 concerts qui ont été organisés autour du mois de juin dernier sur toute la communauté de communes lors du Tutti Festi'Val: Arcens, Saint-Cierge-sous-Cheylard, Saint-Clément, Devesset, Saint-Christol, Saint-Agrève et Le Cheylard. Avec à chaque fois une pluralité d'instruments et de styles musicaux proposés, voire en pluridisciplinarité (danse, théâtre, peinture).

Spectacle La Fille du Passe-Muraille

Magnifique spectacle pluridisciplinaire porté par les acteurs artistiques locaux, donné lors de l'EstiVal.

3 concerts

Ouverts à tous, donnés au Cheylard par les élèves: le premier à La Chapelle lors de l'inauguration de l'exposition de l'association Mine de Couleurs, le deuxième sur le site incroyable du château de La Chèze, avec un temps estival très agréable. Le troisième, sur la place du marché, où les élèves ont pu partager la scène avec des musiciens pros « Les Kikidékonafon », qui ont su nous faire danser et rire. Pour la première fois, la remise des diplômes des élèves a d'ailleurs été faite en public, à cette occasion.

Une « scène ouverte »

Au mois d'août lors des marchés hebdomadaires de l'été, où de nouveaux talents (élèves ou pas de Val'Eyrieux musique) ont pu, le temps d'un soir, monter sur scène et proposer leur répertoire.

Des nouveautés pour cette 3^e année

Pour cette rentrée 2025-2026 de nombreux projets vous sont proposés: l'école de Val'Eyrieux Musique étoffe son offre sur Saint-Agrève en proposant de la flûte traversière et de la clarinette, mais aussi au Cheylard avec un atelier « musique de chambre », et un groupe de « musique du monde » sous forme de stage le temps de 3 week-ends répartis sur l'année. Comptons sur cette année pour entendre à nouveau ces musiciens de toutes générations (de 4 à 87 ans), lors des nombreux concerts qui auront lieu aux quatre coins de la communauté de communes de Val'Eyrieux, d'autant que l'école se met sous le signe de la « Musique dansante », avec, vous vous en doutez, de belles surprises « dansées » à venir!

► **Gaël Romeuf,**
responsable de
Val'Eyrieux Musique



COMMÉMORATIONS



COMMÉMORATIONS

Cérémonie du 11 novembre 2025

Très belle cérémonie et recueillement pour ce 11 novembre avec les enfants, la chorale et toujours une belle participation des anciens combattants et de la population.



287, route des Blanches – 07210 ALISSAS
Tél : 04.75.66.92.90
contact@giraud-delay.com

Oncle Bill Micro
INFORMATIQUE
04 75 29 99 58



Oncle Bill Micro
Chez nous l'informatique a du génie

Services professionnels
Entreprises et particuliers
Conseil, Vente, Réparation, SAV
toutes marques
Dépannage à domicile
Solutions réseaux, Matériels et Logiciels
Sécurité informatique
Formations Logiciels Microsoft
Location vidéoprojecteur

David Bernard

Allée des Vergers
07160 LE CHEYLARD
Site : onclebillmicro.fr
E-mail : contact@onclebillmicro.fr

SMB Maçonnerie
Neuf Rénovation Pierres Terrassement
Transport Débroussaillage




SOCEBAT
Ets Marijon
Plâtrerie Peinture Isolation

4, route de Lamastre 07160 LE CHEYLARD - Tél. : 04 75 29 00 85




Horaires d'ouverture :

Lundi : 8h – 19h
Mardi : 8h – 19h
Mercredi : 8h – 19h
Jeudi : 8h – 19h30
Vendredi : 8h – 19h30
Samedi : 8h – 19h

Intermarché Le Cheylard
1130 allée des Vergers – ZI La Palisse – 07160 Le Cheylard
04 75 29 42 31





Chauffage | Plomberie
Climatisation
Énergies renouvelables



Z.A. La Palisse | 07160 LE CHEYLARD | 04 75 29 47 24 | 06 79 65 78 80
laffontenergies@gmail.com | www.laffontenergies.com



9 av. de la GARE & **CENTRE VILLE** OUVERT 7/7
04 75 29 97 01

04 75 29 00 72

ÉCOLE MATERNELLE PUBLIQUE

Niveaux : toute petite section (TPS), petite section (PS), moyenne section (MS) et grande section (GS) de maternelle.
Nombre de classes : 3.
Nombre d'élèves inscrits : 66.
Équipe pédagogique : 3 enseignantes Betty Marze (directrice, MS/GS 2), Charlotte Poitrenaud (TPS/PS), Enola Lafont (MS/GS 1) et 3 ATSEM (Corinne, Sabine et Marielle).

Coordonnées :
13 av. de Jagornac – 07160 Le Cheylard
Tél. 04 75 29 99 43
ce.0070590d@ac-grenoble.fr

! NOUVELLES !

Depuis novembre, nous retrouvons nos bibliothécaires, Marie-Claude et Béatrice, une fois par mois, pour des lectures offertes et des emprunts d'albums pour les classes.



ÉCOLE MATERNELLE PUBLIQUE

En avant les artistes, activités musicales et artistiques à l'école

Cette année, les animations musique sont en lien avec le projet TER (territoires éducatifs ruraux) « classes enchantées » et animées par Madeleine Villeminot, intervenante musicale. Madeleine propose des séances de chants, de jeux de rythmes et musicaux, et de se familiariser avec les instruments. Une rencontre musicale est prévue en fin d'année, certainement à Saint-Agrève, et regroupera les élèves des classes-maternelles du secteur. L'occasion de moments de partages de chants et d'ateliers musicaux. Le financement du car sera pris en charge par le TER.

En parallèle, Lionel Fredoc intervient à l'école, chaque jeudi, pour une animation hip-hop par classe. De la toute petite section à la grande section, il s'agit de danser ensemble, de dé-

velopper la confiance et l'estime de soi, la valorisation dans la réussite. Ce projet est porteur de grands objectifs de construction de soi, dans sa relation aux autres, basée sur le respect, le plaisir et la bienveillance. Une représentation aura lieu courant décembre, au cinéma Vox. L'occasion pour les enfants de présenter à leurs parents une petite chorégraphie.

Paroles d'enfants

- J'adore faire la toupie !
- J'aime danser.
- Lionel, il est super gentil.
- C'est beau quand on fait tous ensemble la posture du scorpion !

ÉCOLE MATERNELLE PUBLIQUE

Rendez-vous automnal avec la Fête de la science « Du jardin à l'assiette, comment je grandis »

C'est avec beaucoup de plaisir que nous avons retrouvé, pour la première fois depuis la rentrée scolaire, Marie-Claude et Béatrice, nos deux bibliothécaires, à l'occasion de la Fête de la science. Une animation de qualité a été proposée aux élèves, à travers des lectures et des ateliers, pour expliquer ce qu'est l'alimentation et quel est son rôle. Les élèves ont

goûté, exprimé leurs ressentis face aux saveurs (sucré, salé, acide, amer, pimenté), senti les odeurs (menthe...). Un autre atelier portait sur la conservation des aliments et consistait à ranger les courses au bon endroit : réfrigérateur ou bien dans le placard. Les élèves se sont questionnés aussi sur la provenance de ce qu'ils mangent ou boivent. D'où ça vient ? Le lait, le miel, le sucre, le sel, les œufs, la farine, l'huile, le chocolat. Et d'où vient la tomate ? La carotte ? D'une graine, oui, et le fruit ou le légume que l'on mange, il pousse où ? Sur la terre ? Sous la terre ? Et voilà que Marie-Claude et Béatrice sortent un grand bac dans lequel les élèves doivent récolter des légumes qui poussent sous la terre (carotte, navet et pomme de terre).

Une animation très riche dans laquelle les élèves apprennent en questionnant leurs habitudes, tout en étant curieux d'apprendre.

Paroles d'enfants

- Moi, j'ai bien aimé goûter.
- Je n'aime pas le piment, ça pique trop !
- J'adore ranger les courses
- L'alimentation c'est notre carburant. Ça sert à grandir et apprendre.





ÉCOLE ÉLÉMENTAIRE PUBLIQUE

Les ateliers en salles de co-enseignement en CP

Tous les matins les CP vont en salle de co-enseignement encadrés par Pascale Audric (maîtresse spécialisée), Sophie Guigon (CP) et Karine Roubinet (CP) pour faire des ateliers de français. L'aménagement des salles étant flexible, il permet la mise en place d'ateliers de manipulation et la prise en compte des besoins de chaque élève. Ces ateliers se font sous forme de jeux.

Le travail en atelier est pédagogiquement très intéressant car il :

- augmente les interactions entre les élèves et entre les élèves et les enseignants ;
- prend en compte les besoins de chacun en adaptant les ateliers ;
- favorise la manipulation, la mémorisation, l'entraide... ;
- permet la lecture en petits groupes ;
- participe à l'autonomie (validation, correction, échange entre pairs...) ;
- motive les élèves.



Paroles d'enfants

- C'est trop bien les ateliers !

Et oui ! Ils travaillent dans la bonne humeur !



ÉCOLE ÉLÉMENTAIRE PUBLIQUE

Jardin d'automne

Sous la houlette de Benoît Dupuy, agriculteur maraîcher au Potager de Mandé à Accons, les élèves des classes de CE1 et de CE2 ont eu le plaisir de réaliser les derniers semis d'automne et de préparer le sol avant l'hiver dans le jardin de l'école élémentaire publique. Ces 8 ateliers (4 par classe) se sont déroulés de septembre à décembre et ont permis de poursuivre le travail amorcé au printemps dernier.

Pour clôturer ce projet de jardinage d'automne, les élèves des 2 classes ont eu la chance de participer à une chronique de jardinage en partenariat avec notre radio locale, RDB.



Paroles d'enfants

- Trop chouette de planter dans la terre !
- J'aime bien Benoît !



ENSEMBLE SCOLAIRE ST-FRANÇOIS-RÉGIS ET ST-LOUIS LES MARISTES

ÉCOLE ST-FRANÇOIS-RÉGIS

Niveaux : de la toute petite section au CM2.

Nombre de classes : 2.

Nombre d'élèves inscrits : 50.

Équipe enseignante : Christine Lehéryc, Christine Libois, Élodie Sanial et Marie-Thérèse Moulet (enseignante spécialisée), 2 personnels non-enseignants (Sylvie Blachier et Ludivine Bois).

Cantine : 1 service de repas organisé.

Garderie : lundi, mardi, jeudi et vendredi de 7 h 30 à 8 h 10, de 11 h 30 à 12 h 15 et de 16 h 45 à 18 h 15.

Aide aux devoirs : lundi et jeudi de 16h45 à 17h30 encadrée par un enseignant.

Coordonnées :

60 route de la Glorie

07160 Le Cheylard

Tél. 04 75 29 01 19

Mail ecolesaintfrancoisregis@gmail.com

Site www.maristes-st-louis.com

COLLÈGE ST-LOUIS LES MARISTES

Niveaux : 6^e, 5^e, 4^e, 3^e,

un dispositif d'alternance en 3^e,

une section sportive cyclisme et

une section sportive équitation.

Nombre de classes : 7.

Nombre d'élèves scolarisés : 131.

Direction : Antony Chek.

Communauté éducative : 16 enseignants et 10 personnels non-enseignants.

Coordonnées :

20 avenue de Chabannes – BP 37

07160 Le Cheylard Cedex

Tél. 04 75 29 05 27

Mail st-louis.le.cheylard@orange.fr

Site www.maristes-st-louis.com

ÉCOLE ST-FRANÇOIS-RÉGIS

Les élèves partent à l'aventure !

Rencontre et ouverture sur le monde extérieur

En maternelle et CP

Deux sorties pédagogiques ont été financées par l'APEL :

- **Une sortie au potager de Mandé sur la journée à Accons.** Les élèves ont bénéficié d'une première approche du jardinage avec la découverte de nombreuses espèces légumières et fruitières. Notons que le jardinage est précieux pour les enfants car il les connecte à la nature, stimule leur curiosité et leur enseigne des compétences transversales, tout en favorisant un lien profond et durable avec l'environnement. Cette expérience a été prolongée à l'école avec le jardin présent dans l'espace de récréation.



- **Une sortie également sur la journée à Ardelaine,** à la découverte des espèces de moutons et de la fabrication de la laine. Une journée inoubliable qui a clôturé un travail mené en classe tout au long de l'année scolaire sur ce thème.

En CE et CM

- **Le projet Vélo avec l'UGSEL** a permis aux élèves de participer à la formation du « savoir rouler » qui a abouti pour les élèves de CM2 à la passation du diplôme du « savoir rouler en extérieur », en autonomie et de façon responsable dans le centre-ville du Cheylard. Cette expérience sera reconduite cette année scolaire.
- **Ce projet a débouché sur une sortie de 3 jours au camping Cap fun des Ollières** où les élèves du CP au CM2 s'y sont rendus à vélo, encadrés par les élèves de l'option cyclisme du collège Saint-Louis. Ils ont suivi la Dolce Via jusqu'aux Ollières, pour ensuite rejoindre le camping. Sur place, le séjour a été agrémenté d'une randonnée à pied pour tous, d'une sortie en canoé-kayak pour les CM, d'une séance d'accrobranches à Aquarock pour les CE et d'une séance de course d'orientation en équipe dans le camping. Nous n'oublierons pas les séances de jeux dans la piscine, ni la soirée loto et « boum ». Un moment fort de cette fin d'année, avec une équipe de parents accompagnateurs plus soudés et dynamiques les uns que les autres, ce qui a permis aux enfants d'oublier le stress de ne pas avoir leurs parents le soir pour s'endormir. Selon les jeunes : « c'était trop bien ! On ne l'oubliera jamais ! » des réflexions qui nous incitent donc à poursuivre ce projet pour cette année scolaire 2025-2026, mais avec des petites variantes, qu'ils auront le plaisir de découvrir bientôt.

Pour tous les élèves de l'école

Notre spectacle de fin d'année : une immersion en anglais avec des saynètes, des chants et des danses exclusivement *in English* ! une première, mais quelle belle réussite ! Les élèves n'ont pas failli devant ce défi : ils se sont révélés à la hauteur ! À tel point, que là aussi, ce type de projet sera reconduit pour cette fin d'année, avec cette fois-ci le projet de conte musical, tout en anglais, à la découverte des États-Unis. Nous avons hâte de voir ce que cela rendra.



ENSEMBLE SCOLAIRE ST-FRANÇOIS-RÉGIS ET ST-LOUIS LES MARISTES

ÉCOLE ST-FRANÇOIS-RÉGIS

« Célébrons la vie »

**Nouveau thème mariste.
La vie, c'est mieux ensemble**

Tout seul, nous allons plus vite, mais ensemble, nous allons plus loin! Célébrons donc la vie tous ensemble pour nous permettre d'aller plus loin dans l'acquisition de nos compétences.

Pour cette année 2025-2026, notre devise nous invite à partager la joie, à renforcer nos liens et à mettre en lumière l'esprit de famille qui nous est si cher. C'est un appel à savourer chaque instant, à valoriser la communauté éducative et familiale puis à cultiver la résilience face aux défis. En tant que maristes, nous souhaitons que cette démarche soit une invitation à l'espérance, un appel à l'inclusion et une quête permanente d'une vie authentique et épanouie. En célébrant la vie, nous mettons en valeur les principes maristes et invitons toute la communauté à se joindre à cette célébration et à la vivre intensément quotidiennement! Dans chaque classe des projets et des décroissements sont mis en place pour favoriser le travail coopératif et les échanges entre enfants.

En maternelle et CP

Nos petits groupes d'élèves s'animent et les projets voient le jour sereinement: les PS et MS travaillent ensemble, les GS/CP également, et les CP sont rassemblés avec les CE1 une fois par semaine pour travailler sur les notions de découverte du monde.

En CE et CM

Nos enfants sont réunis le matin, mais travaillent par cycle les après-midi. Les CM sont intégrés aux classes de 6^e du collège Saint-Louis tous les jeudis après-midi afin de travailler les compétences de français en groupe de besoins. « L'english-school » est très active. Les élèves restent en tenue à la mode anglaise les lundis pour les CE et mardis après-midi pour les CM. Les efforts fournis par les élèves commencent à se sentir et les enseignantes envisagent de



faire passer les épreuves du « Big Challenge » pour les CM. Ces petits concours seront gratifiés par l'obtention d'un diplôme, qui certifie le niveau de pratique des enfants, avec la note qu'ils auront obtenue. C'est un concours national, où les questions portent sur le vocabulaire, la grammaire, la prononciation et la connaissance de la civilisation anglophone. Au niveau national, plus de 210 000 élèves y sont inscrits! Cela permet aussi de se positionner de façon indirecte par rapport au niveau des autres enfants: une belle expérience.

Avec les parents

C'est également ensemble que nous souhaitons travailler avec les parents qui accompagnent leurs enfants dans l'acquisition de leurs apprentissages. Ainsi, cette année, nous proposons des ateliers de travail pour les parents pendant nos samedis de classe travaillés. Ils sont au nombre de 4 cette année. Pendant que les enfants travaillent le samedi matin, les parents sont invités à participer à des ateliers thématiques sur les apprentissages de leurs enfants.

Voici comment cela est mis en place: avec un support théorique donné sur de nombreux sujets, l'objectif est d'échanger avec les parents afin de leur donner des points d'appui pour les aider à comprendre leur enfant quand ils sont en train d'apprendre et de les aider dans la gestion de leurs devoirs à la maison...

Les deux premiers ateliers étaient consacrés à l'apport de connaissances sur l'acte d'apprentissage, et sur les conditions indispensables à la réalisation d'un bon apprentissage tels que: se connaître soi-même et découvrir nos différents types d'intelligences; connaître le fonctionnement du cerveau, de l'attention, de la compréhension et de la mémorisation. Nous avons également abordé l'importance de la gestion des émotions et de celui de son corps (importance du sommeil, de la bonne



gestion des écrans...) pour se trouver dans de bonnes conditions pour apprendre.

Les deux ateliers suivants sont consacrés à donner des pistes concrètes pour aider les parents à faire faire les devoirs aux enfants à la maison en Français, en maths et dans les autres disciplines. L'essentiel étant d'échanger sur ce qu'ils vivent à la maison et ce que nous mettons en place en classe afin d'avoir le même langage avec les enfants pour qu'ils aillent plus loin dans leurs apprentissages.

ÉCOLE ST-FRANÇOIS-RÉGIS

EN BREF

Le cross du collège Saint-Louis

Organisé par le collège, avec tous les élèves des écoles catholiques du secteur et tous les collégiens. Nous avons remporté le challenge et le défi était de taille: le matin, nous devions présenter une chorégraphie réalisée avec tous les élèves de l'école (un jury composé de professeurs du collège nous a notés), puis en début d'après-midi, nous avions notre course à réaliser avec tous les enfants par niveaux. Les résultats ont été également additionnés. Notre « plus » pour cette année: le nombre de parents qui ont participé à cet évènement: en effet, cela nous a réussis et, de ce fait, nous avons gagné le trophée et une journée à Eyrium pour tous!

ENSEMBLE SCOLAIRE ST-FRANÇOIS-RÉGIS ET ST-LOUIS LES MARISTES



COLLÈGE ST-LOUIS LES MARISTES

À l'aventure!

La phrase « Le voyage forme la jeunesse » est une citation de Victor Hugo, un des plus grands écrivains français. Elle évoque l'idée que les voyages sont essentiels pour le développement personnel et l'éducation des plus jeunes, leur permettant d'acquérir de nouvelles perspectives et d'élargir leurs horizons.

Cette notion a traversé les générations et est souvent utilisée pour encourager les jeunes à sortir de leur zone de confort et à explorer le monde. Les sorties et voyages scolaires, sont des moments clés du parcours éducatif, ils favorisent l'acquisition de compétences, l'épanouissement et l'ouverture au monde. Ils complètent les enseignements et leur donnent du sens notamment dans les enseignements de langues. Au collège Saint-Louis le projet d'établissement est porté par des objectifs et reprend cette volonté d'ouverture au monde à travers l'un d'eux : « **Un jeune, au cœur de la société : faire de l'école un lieu où le jeune va apprendre à prendre sa place dans la société** » et se matérialise par un cadre favorisant l'accès à la culture pour tous, par l'organisation des sorties scolaires ponctuelles, séjours culturels et sportifs.

En favorisant la connaissance d'autres cultures, d'autres religions **Un cadre favorisant l'accès à la dimension internationale** avec l'organisation de voyages à l'étranger, échanges (correspondants), par l'apprentissage de langues et cultures étrangères.

Au collège Saint-Louis-les-Maristes, chaque élève peut bénéficier de 4 voyages au minimum durant sa scolarité obligatoire. Nous proposons 1 voyage par niveau.

les 6^{es} à Beauval et au Futuroscope



Beauval et Futuroscope : traditionnel voyage de fin d'année pour les 6^{es}

Découvrir le zoo de Beauval qui a émerveillé les petits et les grands. Un spectacle fabuleux! Les deux jours suivants, les élèves ont pu s'intéresser aux nouvelles technologies proposées par le Futuroscope mais aussi profiter de toutes les attractions réunies dans ce parc. Quel bonheur pour nos élèves!

Classe de neige : les 5^{es} font du ski!

Comme chaque année depuis plus de trente ans, les classes de cinquième partent « se mettre au vert » au pays de l'or blanc, à Autrans, au cœur du massif du Vercors. Cette semaine sportive, festive, gastronomique et particulièrement dense fut pour chacun des élèves l'occasion de découvrir, ou de redécouvrir, les plaisirs de la glisse (ski alpin et ski de fond). L'intensité des journées de ski (7 h sur les pistes) et les bonnes conditions d'enneigement auront permis à tous les élèves, du novice au plus aguerri, de repousser ses propres limites, et de progresser de manière impressionnante.

Espagne et Allemagne pour les 4^{es}

Voyage à Barcelone

Les élèves se sont rendus à Barcelone pour goûter les plaisirs et les coutumes de la célèbre capitale catalane. Ils étaient logés à Sabadell, dans la banlieue barcelonaise. Le programme aussi intense qu'intéressant a commencé par une excursion en bateau au cap de Creus pour découvrir Cadaqués, une belle balade dans le parc de Montjuïc et visite du musée olympique et du sport Joan Antoni Samaranch, le stade olympique qui accueille provisoirement l'équipe du Barça en attendant la rénovation du Camp Nou. Le parc d'attractions Port Aventura : sensations et émotions garanties. Un petit arrêt à Figueras pour visiter cette très jolie ville et découvrir l'art de Salvador Dalí, célèbre génie de la peinture catalane.

Élèves et enseignants se disent enchantés de ce séjour marqué par des moments forts, des rires, de l'entraide et beaucoup de complicité. L'objectif recherché par les enseignants et en lien avec les valeurs maristes a donc été atteint.



ENSEMBLE SCOLAIRE ST-FRANÇOIS-RÉGIS ET ST-LOUIS LES MARISTES



les 4^{es} au Camp Nou
et à Figueras



les 5^{es} font du ski
à Autrans

4^{es} et 3^{es}
à Londres

Participation du collège au jumelage avec Weilmünster

Mme Farge, très impliquée dans cet échange depuis plusieurs années est, à chaque fois, sollicitée. Grâce à son travail, les liens avec cette ville d'Allemagne sont toujours restés très forts puisque l'échange qu'elle organise permet chaque année aux collégiens allemands et français de se retrouver. Les élèves germanistes ont plaisir à s'investir dans les activités proposées autour du jumelage.

Londres pour les 4^{es} et 3^{es}

Les élèves sont partis à Londres. Au programme, découverte de Canterbury, visite guidée de Londres, croisière sur la Tamise, *The Tower of London* et les joyaux de la Couronne britannique, *Covent Garden*, *London Transport Museum*, le *British Museum*. Les élèves ont apprécié l'ensemble des visites mais ont tout particulièrement aimé la visite des studios Harry Potter.



les 4^{es} à Weilmünster

Voyage riche sur le plan culturel, merci aux professeurs organisateurs et rendez-vous l'année prochaine pour de nouvelles aventures.

Malgré les responsabilités que demande l'organisation d'un voyage, nos enseignants sont investis dans cet objectif que l'établissement se donne. Même si c'est lourd voire pesant parfois, ils sont tous d'accord que cela en vaut la peine. En effet nous avons des retours des élèves et d'anciens élèves qui nous répètent que grâce au collège Saint Louis, ils ont pu vivre des moments inoubliables à travers les voyages qu'ils ont pu faire.

Ces voyages participent également à la réussite de nos élèves ! cette année encore nous avons eu 100 % de diplômés au brevet des collèges 2025 avec plus de 75 % de mention !

CITÉ SCOLAIRE DU CHEYLARD

Niveaux :

6^e, 5^e, 4^e, 3^e (collège des Deux Vallées) et 2^{de}, 1^{re}, terminale (lycée polyvalent).
Nbre de classes : 11 (collège) + 16 (lycée).
Nbre d'élèves scolarisés : 251 (collège) + 334 (lycée) soit 585 élèves.

Équipe pédagogique :

53 enseignants, 10 AED, 7 AESH, Sandrine Gerardin (proviseure), Fabien UPELLINI (principal adjoint), Pauline Valette (CPE collège), Kévin Rageot et Lashen Guenaoui (CPE lycée), Stéphanie Pirad (secrétaire générale)...

Coordonnées :

4 rue des Deux-Vallées
BP 34 – BP 38
07160 Le Cheylard
Tél. 04 75 29 13 66
Mail collège : ce.0070849k@ac-grenoble.fr
Mail lycée : ce.0071397f@ac-grenoble.fr

Suivez nos actualités sur **Instagram** avec une série de visuels chaque semaine : [@cite_scolaire_le_cheylard](https://www.instagram.com/cite_scolaire_le_cheylard)

et sur notre site internet avec de nombreux articles détaillés : cheylard.ent.auvergnhonealpes.fr

CITÉ SCOLAIRE DU CHEYLARD

Lien, transmission, égalité... tous engagés



© Jérôme Génée

Une année placée sous le signe du lien et de la transmission

La cité scolaire du Cheylard démarre l'année en créant une association des anciens élèves et personnels du lycée.

Un nouvel outil pour renforcer les liens entre générations et faire vivre l'esprit de la cité scolaire au-delà des années de lycée.

L'idée n'est pas née de nulle part : en entrant dans la cité scolaire, les élèves et visiteurs peuvent déjà découvrir de nombreux portraits d'anciens élèves affichés sur les murs. Sur chaque feuille, un prénom et quelques bulles colorées partagent des conseils et parcours personnels.

Mais c'est surtout lors des rencontres avec les anciens, organisées chaque année un samedi matin de février, que cette dynamique prend toute son ampleur. Près de 150 anciens élèves reviennent chaque année pour échanger avec les lycéens. Il devenait donc naturel de donner à cet élan une structure pérenne.

C'est désormais chose faite : l'association des anciens du lycée du Cheylard est créée et tiendra sa première assemblée générale le 7 février, accessible en présentiel et en visio.

Objectif : décider ensemble des premières actions à lancer — newsletter, annuaire, tables rondes, page LinkedIn... — pour faire vivre ce réseau.

Cette association a aussi vocation à rassembler les anciens entre eux. Car un réseau, c'est précieux — surtout lorsqu'on quitte le cocon ardéchois pour une grande ville.

Et il y a de quoi être fier de cette diversité ! Parmi les anciens, on retrouve aussi bien un commandant en second de sous-marin nucléaire d'attaque, qu'un chef d'entreprise dans le domaine de l'énergie, ou encore la gérante d'un élevage caprin en Ardèche.

Une page Facebook et un formulaire d'inscription sont déjà disponibles pour rejoindre cette aventure collective : « association des anciens du lycée du Cheylard ».

Transmission, entraide, fierté commune : la famille du lycée du Cheylard continue de grandir !





CITÉ SCOLAIRE DU CHEYLARD

Au collège du Cheylard, l'effet Matilda n'aura pas le dernier mot !

Cette année, le collège du Cheylard renforce son engagement en faveur de l'égalité filles garçons à travers un dispositif inédit intitulé « 4^e Égalité filles garçons dans les sciences ».

Objectif : encourager les vocations scientifiques chez toutes et tous et lutter contre les stéréotypes encore trop présents dans ces disciplines.

Initiative locale mais qui s'inscrit dans une dynamique nationale de promotion de la mixité dans les filières scientifiques, soutenue par le plan « Filles et Maths », qui vise à augmenter la part de jeunes filles dans les études scientifiques et technologiques d'ici 2030.

Porté par une équipe enseignante mixte et engagée, le projet repose sur une co-intervention entre les professeurs de mathématiques et de technologie autour d'un thème concret et motivant : la vitesse et sa mesure. Les élèves y développent des compétences scientifiques et créatives, notamment à travers la réalisation d'une vidéo pour le concours « Yes we code! ».

Chaque semaine, une heure de vie de classe est également consacrée à la découverte du rôle des femmes dans les sciences. Les élèves conçoivent des affiches sur des chercheuses victimes de « l'effet Matilda », ce phénomène qui consiste à minimiser ou ignorer la contribution des femmes scientifiques.

Ils et elles mèneront aussi de bout en bout l'organisation de la venue d'une ou plusieurs

femmes scientifiques à la cité scolaire : conférence, podcast ou table ronde sont au programme.

Et pourquoi pas inviter d'anciennes élèves de la cité scolaire ayant poursuivi des carrières scientifiques ?

Le projet dépasse les frontières des sciences : en français, les élèves ont conçu un questionnaire sur l'égalité dans le sport, diffusé via Pronote. Cette initiative fait écho à l'exposition récemment accueillie dans le hall de la cité scolaire, consacrée à la place des femmes dans le sport, et qui a suscité de nombreuses réactions parmi les collégien-nés.

Des partenariats locaux peuvent s'envisager, pourquoi pas avec l'entreprise Chomarat, où les élèves pourraient prochainement rencontrer des femmes ingénieures et techniciennes. L'ensemble bénéficie d'un suivi attentif de la direction, des corps d'inspection et des équipes pédagogiques.

Ce renforcement en sciences illustre la dynamique d'innovation pédagogique et citoyenne du collège du Cheylard : un établissement où l'on apprend à coder, à expérimenter... mais aussi à penser l'égalité.

CITÉ SCOLAIRE DU CHEYLARD

EN BREF

Octobre rose

La cité scolaire se mobilise comme chaque année contre le cancer du sein avec des ventes de goodies et des actions en vie scolaire et une photo collective en rose. Ventes et dons permettent chaque année de reverser environ 10 000 euros à l'association. Merci à tous pour vos dons.



Options astronomie & robotique

Une année pleine de découvertes : les 6^{es} ont exploré la lune, observé le ciel à l'observatoire Hubert Reeves et remporté le 1^{er} prix national « Yes We Code! » avec leur fusée à eau sécurisée. Cette année, ils collaboreront avec le club d'astronomie du collège de Saint-Agrève pour créer un sentier du système solaire à l'échelle, reliant Le Cheylard à Saint-Agrève le long de la Dolce Via.

Sport

La cité scolaire encourage toutes les pratiques sportives, dont l'UNSS très active et régulièrement primée. En novembre, 6 podiums en basket et 14 élèves récompensés à la soirée des sports de Val'Eyrieux pour leurs titres départementaux.



CITÉ SCOLAIRE DU CHEYLARD

EN BREF (suite)

Option DNL

L'option histoire-géo en anglais fait voyager les élèves : en 2^{de}, ils échangent virtuellement avec des camarades du Bangladesh ; en 1^{re}, ils préparent un futur échange Erasmus+ avec la Tchéquie. Bienvenue dans les aventures internationales !

Maison des Lycéens

La MDL, c'est l'association gérée par et pour les élèves. Elle anime la vie du lycée grâce à des projets culturels, sportifs et solidaires. Nouveau bureau élu et belles idées en vue pour faire du lycée un lieu vivant et convivial.

Conseillers départementaux juniors à Paris

Kim Anthème et Jean Drent Legros ont participé à un séminaire citoyen à Paris. Au programme : visite du Panthéon, des Invalides et du Sénat, et échanges avec des sénateurs. Une belle immersion dans les institutions de la République.



Réussite des bacs pros !

Les terminales MCV et MELEC ont reçu leur attestation de réussite intermédiaire : une étape clé avant le bac ! Félicitations à nos élèves pour leur engagement et leur parcours exemplaire en voie professionnelle. En route vers la réussite.

Séjours de début d'année

Les 1^{res} ont pris de la hauteur lors d'un séjour de trois jours en Vanoise, à la découverte de la haute montagne et de ses écosystèmes. Les 6^{es} ont enfourché leurs vélos sur la Dolce Via, entre rivières et rochers de la vallée de l'Eyrieux, pour un séjour sportif et convivial. Les 2^{des} ont exploré le rocher de Brion, site emblématique du patrimoine local, tandis qu'un groupe d'élèves s'est rendu à Paris, à Europa Expérience, pour inaugurer le nouveau partenariat avec le Parlement européen.



HÔPITAL

Nouvel équipement, restructuration... le centre hospitalier Fernand Lafont prépare l'avenir

Inauguration du scanner (10-09-25) et ouverture du service imagerie

Le scanner permet de renforcer l'offre de soins de l'hôpital, d'améliorer la précision des diagnostics et de réduire significativement les délais d'attente pour les patients. Cette opération a été cofinancée à hauteur de 434 765 € par l'Union européenne et la région Auvergne-Rhône-Alpes.

Merci à l'ensemble des acteurs qui se sont mobilisés autour de ce projet.

Le service imagerie est ouvert au public depuis juin 2025. Nos équipes vous accueillent du lundi au vendredi de 8 h 30 à 12 h et 13 h à 16 h.

Votre parcours : prendre rendez-vous par téléphone au secrétariat médical d'imagerie au 04 75 29 86 07. Les démarches administratives sont réalisées au bureau des admissions. L'examen se déroule au service imagerie qui se situe au rez-de-chaussée de l'établissement.

Avancement du projet architectural

Le lancement des travaux du centre hospitalier Fernand Lafont est prévu pour l'année 2026. Ce projet vise à améliorer le confort des usagers, des patients, des personnels soignants et des visiteurs. Les travaux sont suivis par l'architecte AAgroupe, un cabinet originaire de Valence, en collaboration avec le bureau d'études A2MO. L'objectif est de garantir les besoins fonctionnels de l'établissement par des solutions concrètes et adaptées, mais aussi un cadre de vie amélioré pour les résidents et un environnement agréable pour les patients. Un travail en parallèle est effectué avec la mairie pour améliorer les aménagements autour de l'établissement. Prochaine étape avec le dépôt du permis de construire.

HÔPITAL

Une année riche en événements au centre hospitalier Fernand Lafont



Des rencontres importantes

Visite du ministre de la santé auprès de la ministre du Travail, de la Santé, de la Solidarité et des Familles, chargé de la Santé et de l'Accès aux soins.

Dans la continuité de l'inauguration du plateau technique du centre hospitalier de Valence, le 9 mai 2025, le ministre de la santé, Yannick Neuder, s'est rendu au centre hospitalier du Cheylard. Accompagné des autorités locales et des équipes médicales, il a visité le centre de soins non programmés ainsi que le service d'imagerie. La visite s'est terminée par une table ronde réunissant les acteurs sur les enjeux de l'offre de soins en milieu rural.

Merci aux équipes qui se sont mobilisées pour rendre possible cette visite qui met en avant l'établissement.

Visite du président du Sénat M. Gérard Larcher (10-10-2025)



L'occasion d'échanger sur plusieurs thématiques concernant notre structure et notre système de santé local :

- le lien ville-hôpital,
- l'intégration du nouveau scanner dans l'établissement,
- le projet de reconstruction de l'hôpital,
- le rôle de l'hôpital sur le territoire,
- le partenariat avec la direction commune et le CH de Valence.

Lors de sa venue, M. le président a plus particulièrement visité le service d'imagerie modernisé et équipé d'un scanner depuis juin 2025. Nous tenons à remercier Monsieur Larcher pour son engagement en faveur de la santé publique, ainsi que tous les acteurs locaux qui contribuent à l'amélioration de notre offre de soins.



Apportez-nous vos anciennes radiographies !

Nous nous chargeons de les collecter et de les transmettre à une entreprise spécialisée qui les recyclera. La boîte de collecte est située au service imagerie (rez-de-chaussée de l'EHPAD).





CCAS

Semaine bleue 2025

« Vieillir, une force à partager »

L'occasion d'insuffler un nouveau regard sur le vieillissement et la place des seniors dans notre société. Retour en images sur 15 jours d'activités diverses, festives, ludiques et conviviales





CCAS

SENIORS

CCAS

Découverte de l'Intelligence Artificielle... Créez, imaginez, explorez!

Reconnaissance faciale, assistant intelligent, voiture autonome, art, médecine, sécurité...

L'IA, tout le monde en parle, mais qui comprend réellement ce que c'est ? Ce qu'elle peut ou ne peut pas faire ? Comment affecte-t-elle déjà nos vies ? Se former, c'est être actif face à cette avancée technologique, comprendre ses atouts, identifier les opportunités qu'elle offre mais aussi les défis qu'elle représente.

Le mot de Monsieur le Maire

Les actions du CCAS sont diverses, variées et novatrices, ouvertes sur le territoire. Le CCAS a su développer des partenariats solides. Avec ces ateliers, le CCAS reste dans la continuité de ceux proposés depuis de nombreuses années, en s'adaptant aux différentes évolutions numériques, avancées technologiques inévitables. Ne pas rester en marge, rassembler et rassurer les plus âgés sur l'évolution très rapide de cet outil.



Initiez-vous à l'IA avec l'école numérique ardéchoise. Une belle opportunité pour se familiariser avec les outils de demain dans un cadre rassurant et adapté.
Renseignements et inscriptions au 06 36 09 45 46.

CCAS

Opération brioches

Cette semaine de solidarité, menée par l'ADAPEI 07, permet de collecter des fonds. Des investissements peuvent ainsi être réalisés au profit des personnes handicapées prises en charge dans les structures du département.

6 357,28 € collectés pour la commune du Cheylard.

Merci aux bénévoles pour leur dévouement, aux associations pour leur mobilisation et aux généreux mangeurs de brioches pour leur soutien.



© ALF Photo

► **Marie-Christine Roure,** adjointe aux affaires sociales et scolaires

À vos agendas

dimanche 22 février 2026

REPAS DU CCAS

salle des fêtes
de la Palisse

Pensez à réserver !



SENIORS

Sorties et soirées estivales, animations automnales...

On ne s'ennuie pas à l'EHPAD Fernand Lafont.

Comme chaque année, l'été est la saison la plus propice aux sorties pour les résidents de l'EHPAD. L'animatrice, accompagnée de bénévoles, avait concocté un programme divers et varié : pique-niques lors de l'Ardéchoise et de la visite du château de La Chèze, bal itinérant à Dornas, soirée moules frites à Saint-Michel-d'Aurance, spectacles lors de l'Estival, sortie restaurant au Mont Gerbier-de-Jonc... N'oublions pas les repas « barbecue-frites » dans le parc de l'EHPAD, très appréciés de tous.

L'automne offre également de beaux moments lors des activités de la Semaine Bleue avec notamment un atelier « chouchouter ses pieds » et un atelier « relaxation » organisés au sein de l'établissement. La chorale et le loto ne démeritent pas et ont toujours beaucoup de succès.



SENIORS

Une collaboration enrichissante...

entre OBEO Résidences Le Cheylard, les Rives de L'Eyrieux et l'association La Couveuse.

Une belle synergie vient de naître au Cheylard, au service du bien-être des aînés. OBEO Résidences Le Cheylard et la toute jeune association La Couveuse unissent leurs forces pour créer du lien social et proposer des moments de partage précieux aux seniors du territoire. La résidence OBEO ouvre grand ses portes à l'association La Couveuse. Elle met généreusement à disposition ses espaces conviviaux – salon, salle à manger, salles polyvalentes, terrasse et jardin – pour accueillir les « Rencontres Bien-être et Bien Vieillir en Santé ». Ces ateliers deviennent ainsi un point de rendez-vous mixte, rassemblant à la fois les résidents de la structure et des participants extérieurs, créant un véritable pont entre les générations et les horizons.

La Couveuse : une association dédiée au lien social

Créée en juillet 2024, l'association La Couveuse a pour mission de mener des actions collectives en faveur des personnes fragiles, de leurs proches aidants et des accompagnants professionnels. Son objectif est clair : favoriser le lien social et l'épanouissement des personnes vulnérables, qu'elles soient en perte d'autonomie, en situation de handicap ou simplement dans une période de transition de vie.

Un programme complet pour le bien-être global

Ouverts à tous les seniors du territoire sur simple adhésion à l'association (avec une possibilité de navette/taxi gratuite), ces rendez-vous ont pour objectif de maintenir et de développer l'autonomie physique, mentale et émotionnelle.

Depuis septembre, deux après-midis par mois, une trentaine de participants se retrouvent pour des rencontres conviviales et bienveillantes. Le programme des ateliers est riche :

- « estime de soi », animé par Mélanie Camara, formatrice en intelligence collective et émotionnelle ;
- « corps en mouvement et équilibre », animé par Lionel Frédoc, facilitateur du vivre ensemble ;
- « réflexologie », pour réguler certains troubles fonctionnels, proposé par Cat Hodimont, réflexothérapeute ;
- « fonctions cognitives et mémoire », animé par Anne-Laure Lunati-Gay, orthophoniste.

Yannick Fournet, quant à lui, veille au bon déroulement des séances en soutenant les intervenants et en facilitant le bien-être et le confort de tous les participants.

Un partenariat gagnant-gagnant

Ce rapprochement est une aventure bénéfique pour tous :

- pour les résidents OBEO : c'est une bouffée d'air social qui rompt l'isolement, stimule la curiosité et entretient le sentiment d'utilité ;
- pour les participants extérieurs : c'est l'occasion de découvrir la vie en résidence seniors sous un jour nouveau et de changer son regard sur l'avancée en âge ;
- pour l'association La Couveuse : elle bénéficie d'un cadre chaleureux et adapté pour déployer ses actions et toucher un public plus large.

En ouvrant ainsi ses portes, la résidence OBEO affirme avec force son rôle d'acteur central du lien social sur le territoire. Cette initiative incarne une conviction profonde : le bien-être des seniors passe aussi et surtout par l'ouverture, la rencontre et le partage.

Contact pour rejoindre les ateliers :
La Couveuse – Mélanie (administratrice)
06 61 90 35 40
lacouveuse07@gmail.com



OBEO Résidences Le Cheylard
 75, chemin des Rives-de-l'Eyrieux
 07160 Le Cheylard – 04 75 20 26 10
direction.lecheylard@obeo-residences.com
www.obeo-residences.com

NAISSANCES ET MARIAGES

état civil

NAISSANCES

Ils arrivent !!!

Ne paraissent que les nouveau-nés dont les parents ont autorisé la publication.

Sohel Zéphyr Akim DOEDENS
né le 6 juin 2025 à *Ucel (Ardèche)*

Léna PALMER
née le 3 octobre 2025 à *Valence (Drôme)*

MARIAGES

Ils s'unissent !!!

Olivier FERRAND & Suzanne RIFFARD
le 5 juillet 2025

Michaël BRISSAUD & Célinnie PIEDANNA
le 19 juillet 2025

Vivian CHARRE & Camille FAURE
le 19 juillet 2025

Luc GIAFFÉRI & Esther LORAS
le 30 août 2025



© Tricky Shark

01 NOS MÉTIERS

BEAUR
BUREAU D'ÉTUDES • GÉOMÈTRE EXPERT

BUREAU D'ÉTUDES

- MAÎTRISE D'ŒUVRE I AMO
- INFRASTRUCTURES
- VRD | PAYSAGE
- EAU | ASSAINISSEMENT
- URBANISME

GÉOMÈTRE EXPERT

- TOPOGRAPHIE
- FONCIER
- LEVÉ 3D
- DÉTECTION RÉSEAUX
- DRONE

02 NOS AGENCES

- ROMANS SUR ISERE (26) - Siège social
- AUBENAS (07)
- AGNIN (58)
- MONTÉLIMAR (26)

MC ELAGAGE

Paysages & Jardins

ÉLAGAGE - ABATTAGE - ESPACE VERT
CRÉATION PAYSAGÈRE - ENTRETIEN
BOIS DE CHAUFFAGE

06 75 22 39 27 mcelagage07@gmail.com

EIFFAGE

ROUTE

TRAVAUX ROUTIERS PUBLICS - PRIVÉS ET PARTICULIERS
TERRASSEMENTS - ENROCHEMENT - CANALISATIONS
AMÉNAGEMENTS EXTÉRIEURS - AMÉNAGEMENTS URBAINS

AGENCE LE CHEYLARD
100, rue des Tourtes - 07160 LE CHEYLARD
Tél. 04 75 29 44 89 Fax. 04 75 29 46 57

François-Régis CHABAL
Agent Général AXA
Entrepreneur Individuel

5 avenue de la Libération / **07160 LE CHEYLARD**

Tél. **04 75 29 17 58** / mail : agence.chabal@axa.fr
n° ORIAS : **16005929**

Béton prêt à l'emploi - sables - graviers
Professionnels & Particuliers

TENCE (43) • 04 71 59 82 79
LE CHEYLARD (07) • 04 75 29 25 25
LE PUY (43) • 04 71 05 40 15
LANGOGNE (48) • 04 66 69 31 67

ddbeton@deldo.net - www.delmonico-dorel.com

TERROIR & TRADITION

Michael GODON

**BOUCHERIE
CHARCUTERIE
TRAITEUR**

Spécialités Ardéchoises
Viandes de Pays

Place Saléon Terras
07160 Le Cheylard
04 75 29 90 30

PERGOLA et STORE

sur **MESURE**

Fourniture et pose
E.I COURTIAL Kévin
07160 Le Cheylard
Tél 06 14 77 15 76
www.storesurmesure07.fr



Hilaire FRÈRES
MENUISERIE CHARPENTE ISOLATION

Bois • PVC • Alu • Porte • Fenêtre
Volet • Parquet • Plafond • Escalier

65, rue de la Roche 07160 MARIAC
hilaire.freres@gmail.com Tél. 07 85 14 31 04




DIRECTION DES EXPLOITATIONS
Rhône Alpes

Territoire
Drôme Ardèche Pilat

ZA Des Prés de l'Eyrieux
07160 SAINT MICHEL D'AURANCE

04 69 66 35 00

#missionwater
Redonnons à l'eau la valeur qu'elle mérite.



RTM
MATÉRIELS & PRODUITS
DE NETTOYAGE

INDUSTRIES
COLLECTIVITÉS
ENTREPRISES
DE PROPRIÉTÉ

04 75 40 10 02

Z.I. Les Auréats
7, allée James Joule
26000 VALENCE
www.rtm-international.com




VALLEE-DU-RHONE
LES BETONS D'ENVIRONNEMENT

Béton imprimé, désactivé, sablé,
poncé, bouchardé ... pour tout type
d'aménagement urbain et paysager

ZA de Fiancéy – 202 rue des Entrepreneurs
26250 LIVRON-SUR-DRÔME

T 04 75 61 34 88 www.sols.fr



Frédéric Coiffure
Masculin-Féminin-Junior - Frédéric BOURDIER
04 75 29 32 48 - Samedi : journée continue

14, rue du 5-Juillet-1944 07160 LE CHEYLARD



SARL E.G.B.I Blache -Volle
ZA ARIC
265, allée de la Teyre
07160 LE CHEYLARD
04.75.29.38.58 / egbi07@orange.fr

ELECTRICITÉ GÉNÉRALE BÂTIMENT ET INDUSTRIE

GéoDiag 4307
GÉOmètre Expert - **DIAG**nostics Immobiliers POUR VENTE ET LOCATION

4, rue de la Pompe Vieille - 07160 Le Cheylard
Tél. 04 75 29 98 94 GeoDiag4307@orange.fr

SUPER U Commerçants
autrement

110 Chemin de Lapra - Z.I. La Palisse 07160 LE CHEYLARD 04 75 29 74 44

- Carburant 24h/24
- AdBlue®, Superéthanol-E85 et fioul domestique à la pompe
- Distributeur de billets 24h/24
- Rayons pains ouvert dès 6 h 30
- Station de lavage (avec recyclage de l'eau) 24h/24
- Location véhicules utilitaires et de tourisme
- Photomat (nouvelle norme)

Ouvert du lundi au samedi de 8 h à 19 h
le vendredi de 8 h à 19 h 30



IMPRESSIONS CHEVALIER
IMPRIMERIE
PAPETERIE
BEAUX-ARTS

NOUVEAUTÉ
FLOCCAGE TEXTILE

04 75 29 14 95 | contact@impressions-chevalier.fr
253 chemin de Lapras | 07160 Le Cheylard
impressions-chevalier.fr



FIDSUD
EXPERTISE COMPTABLE | CONSEIL | AUDIT

Accompagnement du dirigeant
& Conseil aux entreprises

OSER
CRÉER TRANSMETTRE
DÉVELOPPER
GRANDIR

in f @

WWW.FIDSUDCDBA.FR T. 04 75 29 14 64
LE CHEYLARD - 11 RUE DE LA RÉPUBLIQUE



Delubac. L'audace d'innover.

La Banque Delubac & Cie accompagne celles et ceux qui osent sortir des sentiers battus. Depuis sa création, elle soutient les trajectoires audacieuses et les ambitions persévérantes. Loin des modèles standards, Delubac privilégie une innovation lucide et ciblée, parfois invisible mais toujours essentielle, pour inventer des solutions uniques. Ses expertises s'articulent autour de trois métiers : gestion de fortune et banque patrimoniale, banque d'entreprise, banque d'investissement. Cette approche globale permet d'accompagner avec justesse les choix courageux, les transitions décisives et les visions de long terme. Chez Delubac, l'audace une nécessité et l'innovation une responsabilité.



delubac.com



• Les Georgettes •

BOUTIQUE LES GEORGETTES- MAGASIN D'USINE, VENTE DE BIJOUX

Ouvert du mardi au samedi : 9h30-11h45 puis 14h-18h15
Horaires prolongés : 9h30-12h45 puis 14h-18h15 en juillet et août. **Ouvert les lundis en juillet et août.**
6 avenue de Saunier 07160 Le Cheylard - Tel : 04.75.29.75.79