

# Lageplan

## Parkplätze

befinden sich in der Tiefgarage des MGZ und in der näheren Umgebung.

## Der Bahnhofpunkt

„Hochschulstadtteil“ liegt ebenfalls ganz in der Nähe.

## Nahe Bushaltestellen

sind „Alexander-Fleming-Straße“ (direkt vor dem MGZ, Linien 1 & 8) und „Maria-Goeppert-Straße“ (300 m, Linie 30).

Sie finden uns im ersten Stock des MGZ, im Gebäudeteil B. Das Haus verfügt über einen Fahrstuhl.



# Dopamin-Transporter-Szintigraphie

Patienteninformation

## Praxis für Nuklearmedizin im Hochschulstadtteil

Dr. Christian Schneider (Inh.),  
Dr. Susanne Pilgrim und Lisa Genz

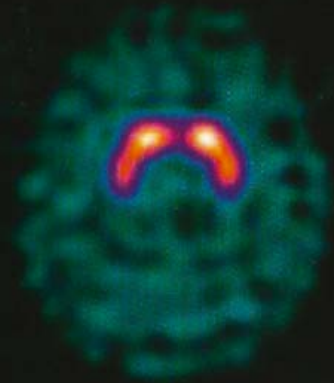
Paul-Ehrlich-Straße 1-3 / MGZ  
23562 Lübeck

Telefon 04 51/5 04 10 40

Fax 04 51/5 04 10 60

E-Mail: [praxis@nuklearmedizin-hl.de](mailto:praxis@nuklearmedizin-hl.de)

[www.nuklearmedizin-hl.de](http://www.nuklearmedizin-hl.de)



Ihr Termin:

---

# Die Untersuchung

## Vorbereitung:

- keine Vorbereitung – Essen und Trinken ist erlaubt
- min. 4 Stunden Zeit einplanen

## Bitte mitbringen:

- Überweisungsschein
- Versichertenkarte
- Medikamentenplan

## Was wird dargestellt?

Bei einer Parkinson-Erkrankung geht eine spezifische Gruppe von Gehirnzellen langsam zu Grunde, die sog. nigrostriatalen dopaminergen Neurone. Da diese eine wichtige Aufgabe in der Anbahnung von Bewegungen haben, entstehen charakteristische Beschwerden wie Verlangsamung, Steifheit und Zittern. Manchmal ist die exakte Diagnose einer Parkinson-Erkrankung schwierig. Dann hilft die Nuklearmedizin durch die molekulare Bildgebung der Funktionalität eben dieser dopaminergen Neurone.

## Wie läuft die Untersuchung ab?

Eine geringe Menge eines schwach radioaktiven Stoffes wird in die Armvene injiziert. Es folgt eine Pause von drei Stunden, in welcher Sie sich frei bewegen, essen und trinken dürfen. Die anschließende Bildaufnahme erfolgt im Liegen über 45 Minuten, wobei sich das Messgerät langsam um Ihren Kopf dreht. Wichtig ist, dass Sie den Kopf komplett stillhalten.

Diese Broschüre dient Ihrer Vorabinformation. Sollten Sie besondere Fragen haben, die vorher geklärt werden sollten, rufen Sie uns bitte an.



### **Gibt es Nebenwirkungen?**

Die verabreichte Substanz wird in der Regel gut vertragen, nur selten gibt es leichte Nebenwirkungen, allergische Reaktionen sind sehr selten. Ihre Verkehrstauglichkeit ist nicht eingeschränkt.

### **Wie hoch ist die Strahlenbelastung?**

Die Strahlenbelastung ist niedrig und vergleichbar mit der einer Computertomographie des Gehirns. Da noch eine geringfügige Strahlung von Ihnen ausgeht, bitten wir Sie, am Untersuchungstag auf langen und engen Kontakt zu Schwangeren und Kleinkindern zu verzichten.

### **Müssen Sie sich besonders vorbereiten?**

Nein. Sie können normal essen und trinken. Für die klinische Diagnostik können üblicherweise auch sämtliche Medikamente weiter eingenommen werden. Bitte beachten Sie: Das Untersuchungspräparat wird speziell für Sie bestellt! Es ist daher sehr wichtig, dass Sie den vereinbarten Termin eine Woche vorher nochmals bestätigen!

### **Müssen Sie in eine Röhre?**

Nein. Die Messkamera befindet sich bei uns in einem großen und hellen Raum. Sie fährt um Ihren Kopf herum, der übrige Körper bleibt komplett außerhalb des Gerätes. Probleme mit Platzangst sind sehr selten.

