

# Bilan expert visage



# PROGRAMME

- Présentation et tour de table
- Apprendre à proposer un diagnostic du visage à toutes les clientes
- Objectifs du bilan
- Durée et tarif
- Les étapes clés:
  - Création de la fiche
  - Le diagnostic de peau
  - **Le relâchement cutané**
  - **Les rides**
  - **Les cernes & poches**
  - **Le manque d'éclat**
  - Conseil et vente
  - Clôture du bilan
- Combiner les techniques anti-âge
- Apprentissage du massage manuel anti-âge
- Pratique
- Conclusion

## DIAGNOSTIC VISAGE: Quand?

Ayez le reflexe de multiplier les occasions de réaliser un diagnostic de la peau de votre cliente:

- ✓ Lors d'une épilation
- ✓ Lors d'une prestation « regard » (rehaussement des cils etc...)
- ✓ Lors d'une prestation « ongles » ou beauté des pieds

Durée du rendez-vous (10 min à 1h30): Profiter de la durée du soin pour donner des conseils, valoriser la carte de soins, les marques...

**Communiquer sur votre expertise!**

## ASTUCES COMMERCIALES:

1. Proposer un diagnostic de **15 minutes en option** avec chaque rendez-vous:  
*« En ce moment, pendant votre rendez-vous, nous proposons pour 7€, un diagnostic de la peau de votre visage. Vous profiterez de notre expertise et de doses d'essai en cadeau! »*
2. Mettre en place une **animation** avec une marque.
3. **Questions clé à tout moment:**
  - *« Au changement de saison, nous vous invitons à prendre rdv pour un diagnostic de peau... »*
  - *Le masque abime notre peau. Je peux vous proposer un diagnostic sur-mesure pour traiter ce problème. Souffrez-vous de petits boutons ou de déshydratation?*
  - *Depuis le port du masque, avez-vous changé de crème de jour?*
  - *Nous multiplions les soins du contour des yeux depuis le port du masque. A quand remonte votre dernier soin chez nous?*

## OBJECTIFS DU BILAN

1. Créer un climat de confiance entre vous et votre clientes.
2. Mesurer le taux de motivation
3. Estimer le budget que la cliente est prête à investir pour ces soins
4. Être à l'écoute des attentes précises de cette cliente
5. Mener une enquête afin de comprendre l'historique du problème, détecter d'éventuelles contre-indications ou blocages en terme de résultats.
6. Vendre un forfait et des cosmétiques!

## Les étapes clés

1. Prévoir 15 à 20 minutes
2. Éclairage maximum en cabine (+ lampe loupe si possible)
3. Création de fiche + questionnaire (à envoyer avant le rdv)
4. Démaquillage
5. Diagnostic de peau: cliente assise



# Fiche bilan visage

Diagnostic de peau



Vos nom et prénom

Votre réponse

Votre âge

Votre réponse

# Bilan expert visage

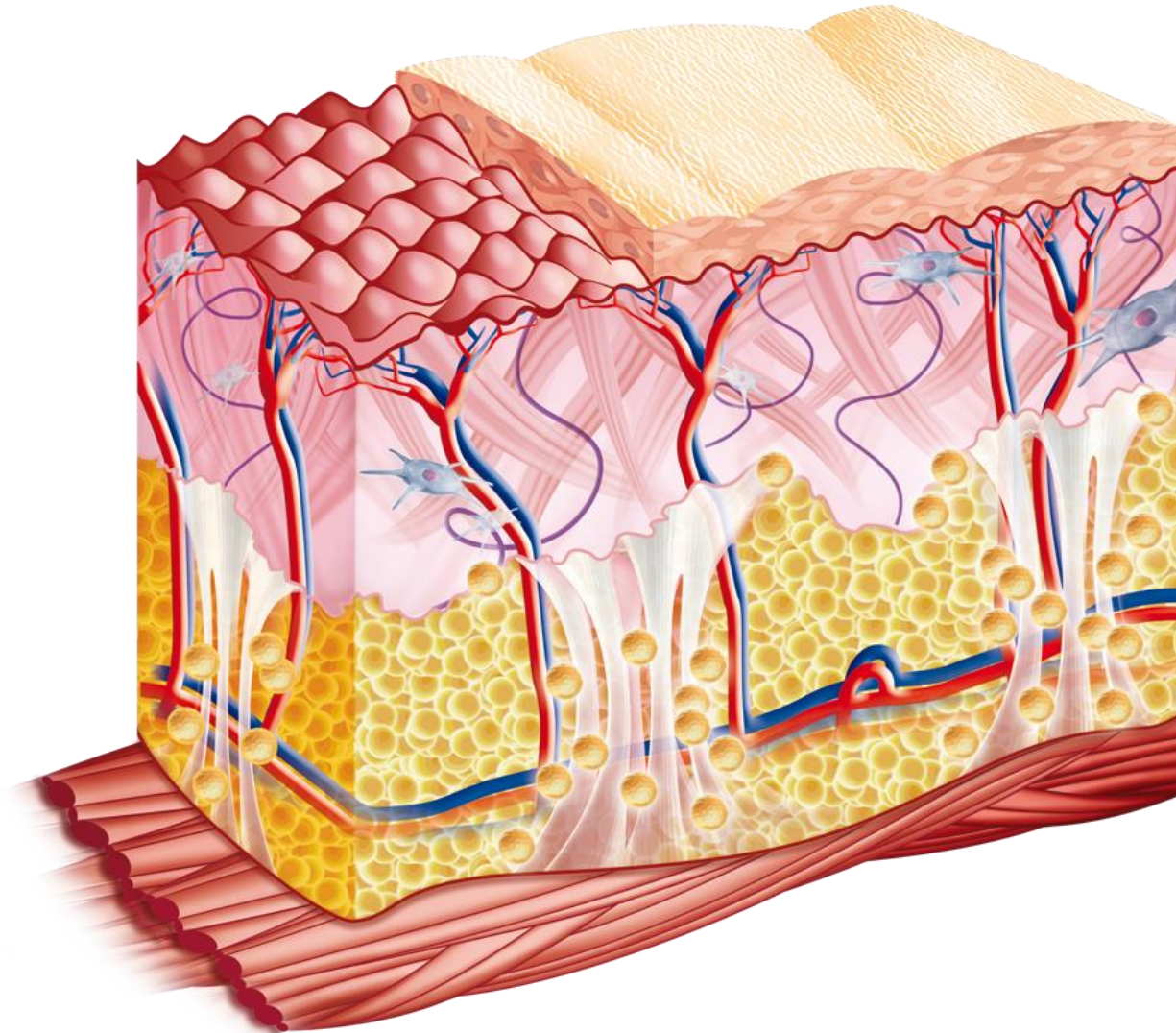
## Les causes du vieillissement cutané



[Vieillissement du visage - médecine esthétique  
à Levallois-Perret | Dr Elbaz \(dr-elbaz.com\)](#)



## LE TISSU CONJONCTIF



## Les facteurs du vieillissement cutané

- Facteurs génétiques
- Abus d'exposition au soleil
- Alimentation: carences en anti-oxydants, protéines, lipides et vitamines
- Excès de tabac/ alcool
- Excès de sucres rapides = glycation
- Mauvaise routine cosmétiques

# Le vieillissement cutané

## signes vasculaires

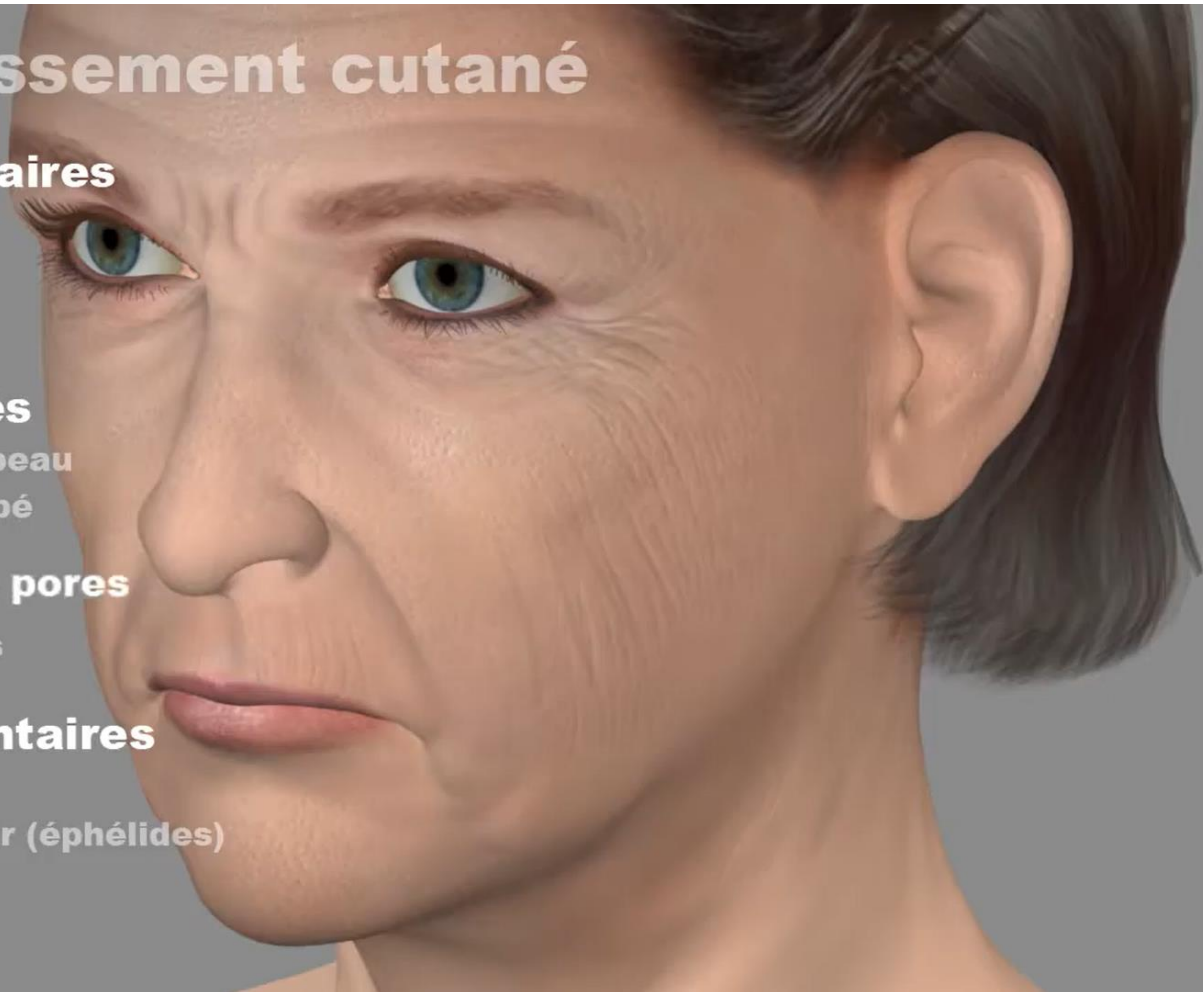
varicosités  
couperose  
érythrose

## signes cutanés

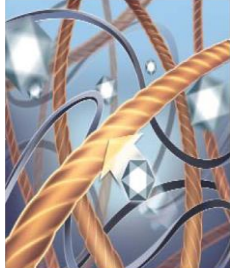
sécheresse de la peau  
rides et aspect fripé  
peau terne  
dilatation des pores  
apparition de poils

## signes pigmentaires

tache solaire  
taches de rousseur (éphélides)



# LA GLYCATION



Fixation des sucres  
sur les fibres de  
collagène et élastine

Réaction chimique de glyco-oxydation (dite de Maillard)



Création de  
pontages rigides  
entre les fibres

AGE

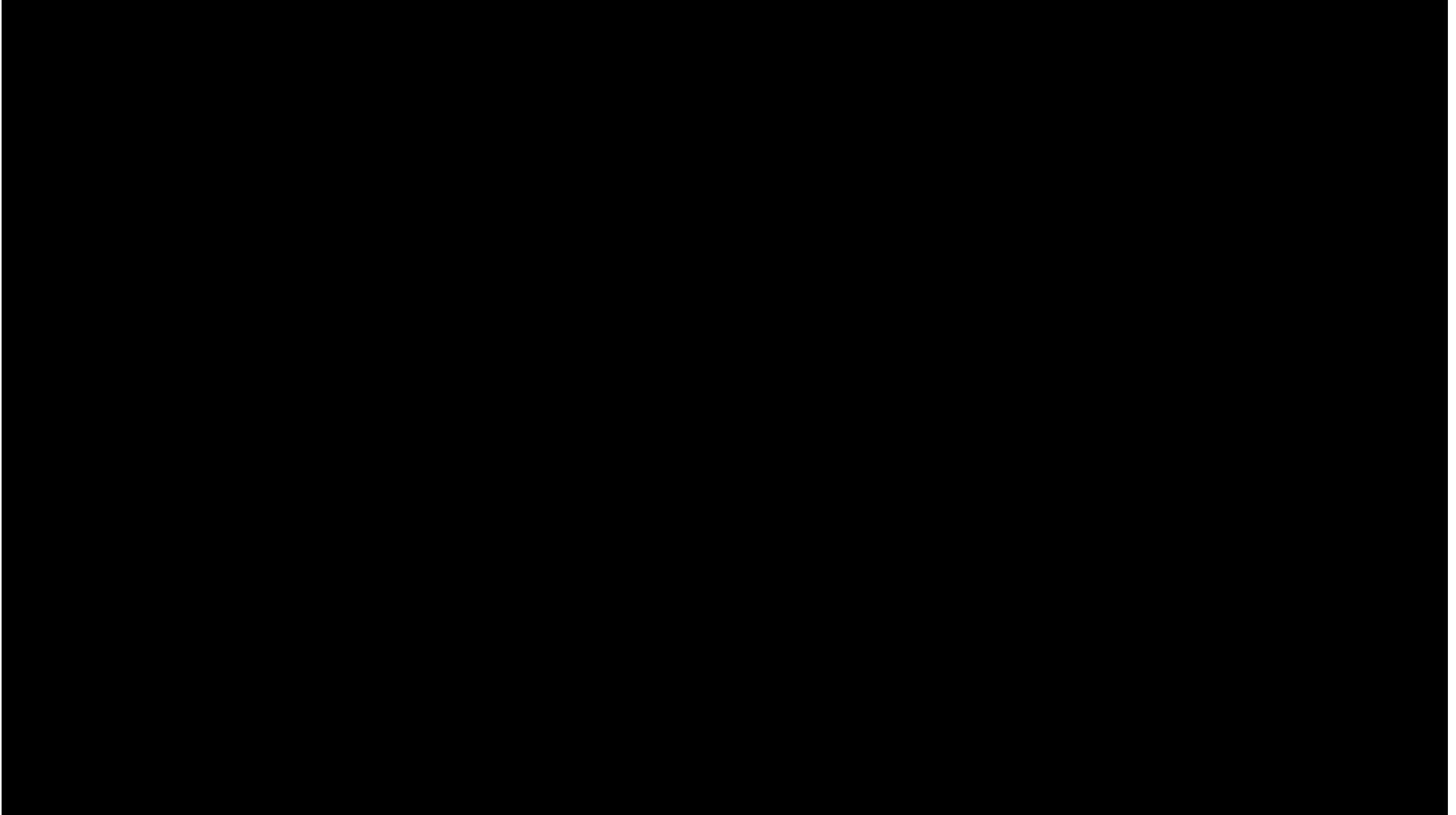
Advanced Glycation Endproducts



Perte de flexibilité  
du derme.  
Les rides s'installent

Les molécules glyquées peuvent entraîner des  
processus oxydatifs  
Les protéases de la MEC sont altérées

# Interview du Professeur Humbert



Le mécanisme de la glycation est irréversible et touche toutes les protéines de l'organisme. Avec le temps, plus les fibroblastes diminuent, ce qui freine la synthèse du collagène et de l'élastine : la régénération de la peau s'effectue alors plus lentement. Le derme perd progressivement son élasticité et son tonus, les rides apparaissent à la surface de la peau et deviennent de plus en plus marquées au fil du temps.

Cette situation s'accroît particulièrement autour de 45 ans, âge auquel le derme cutané (tissu de soutien de la peau) devient plus fin à cause de la perte d'élasticité et du durcissement des structures. Sous l'effet d'une modification des hormones œstrogène, la couche de graisse sous-cutanée commence à devenir plus fine, l'épiderme perd des oligoéléments qui sont essentiels pour garantir la fermeté de la peau et la stabilité du film hydrolipidique qui la protège.

Il est donc important de prendre soin de sa peau dès le plus jeune âge, en adoptant des bonnes habitudes de [nettoyage](#) et d'[hydratation](#). De plus, il est essentiel de choisir des produits aidant à lutter contre [le processus de vieillissement](#) à chaque phase de la vie, afin de soutenir les structures cutanées d'une part et de garantir une action anti-radicaux libres d'autre part.



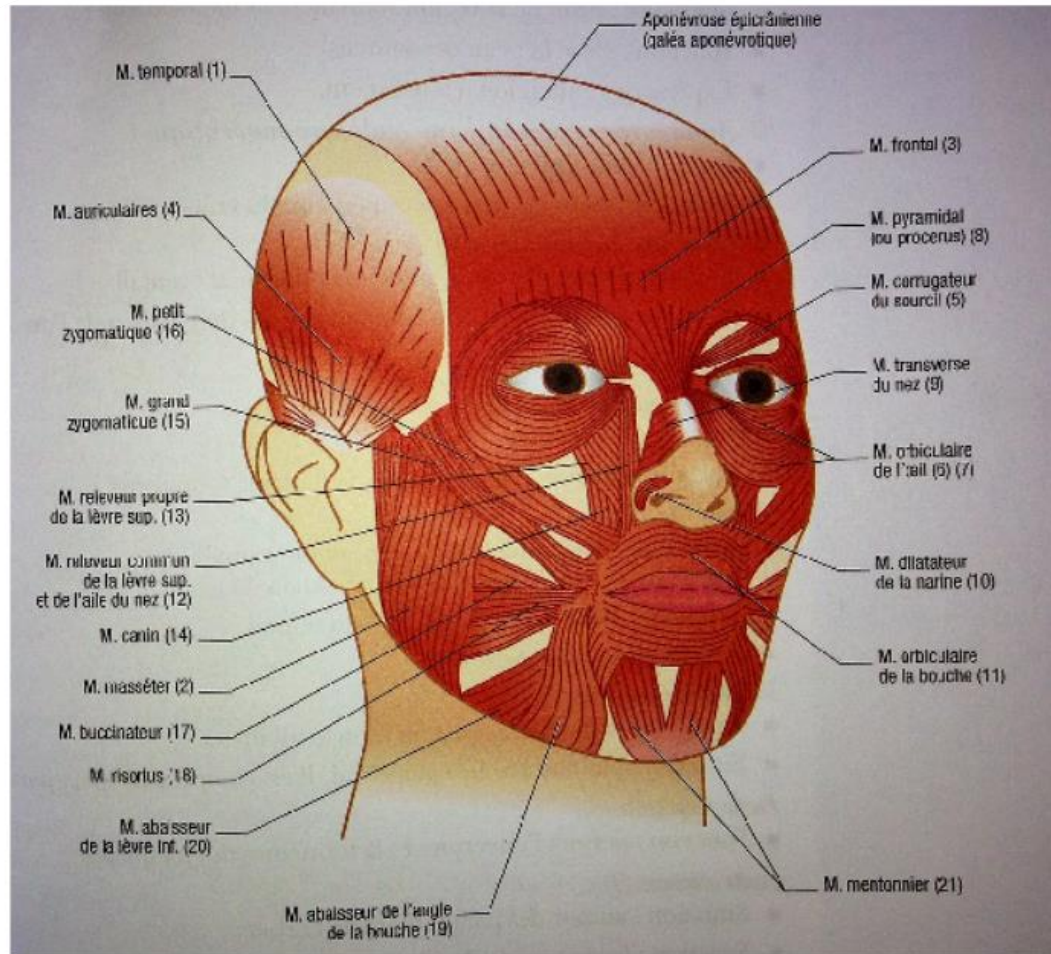
# RELACHEMENT

## RELÂCHEMENT CUTANÉ DÛ À L'ENDORMISSEMENT DU FIBROBLASTE

Le relâchement cutané est un processus physiologique naturel, lié à l'âge et à l'absence de renouvellement cellulaire. Il est dû à l'endormissement du fibroblaste, la cellule responsable de la production de collagène et d'élastine, les protéines responsables de la fermeté et de l'élasticité de la peau. Ce processus est accéléré par des facteurs externes tels que l'exposition aux rayons UV, le tabac, l'alcool, le stress, etc. Le relâchement cutané se manifeste par une perte de fermeté et d'élasticité, une augmentation de la profondeur des rides et des ridules, et une diminution du volume de la peau. Il est important de prendre des mesures préventives et curatives pour ralentir ce processus et maintenir la jeunesse de la peau.



# LES MUSCLES DU VISAGE





## Diagnostiquer un relâchement cutané



## LES RIDES

Au fil des années, le matelas du derme est moins dense et l'acide hyaluronique devient rare. La jonction dermo-épidermique s'applatit, et les rides superficielles se creusent. Le film hydro-lipidique est de moins bonne qualité, la peau se déshydrate mettant en relief des rides de déshydratation.

La zone du contour de l'œil étant la plus fine, elle se marque en premier.

Ensuite, l'évolution dépendra:

- de l'épaisseur de la peau: une femme maigre ayant une peau fine se ridera plus vite.
- des expositions solaires répétées sans protection
- de la qualité de l'alimentation
- de l'hygiène de vie: oxygénation des tissus (sport/tabac etc...)
- des « mimiques » et contractions musculaires volontaires et involontaires
- de la morphologie du visage
- des habitudes en terme de cosmétiques
- de la qualité du sommeil
- des épreuves de la vie ...

# LES RIDES

## ➤ **Les rides statiques:**

Elles sont visibles au repos, sans contraction musculaire.  
Ce sont les plus faciles à traiter.

## ➤ **Les rides mécaniques:**

Elles sont la conséquence de contractions musculaires à répétition.  
Ces rides, souvent profondes, vont nécessiter un travail plus long et une prise en charge globale:

- Prise de conscience par la cliente des ces contractions musculaires. Travailler devant un miroir en faisant parler la cliente. L'exemple de la ride du lion est le plus fréquent. La cliente parle en fronçant les sourcils tout le temps mais ne s'en rend pas compte!
- Apprendre à décontracter son visage.
- Massage Kobido: digitopuncture + massage décontracturant musculaire.

- L'intervention d'autres professionnels peut être nécessaire. Par exemple, un problème de vue peut nécessiter un bilan ophtalmique (yeux plissés: 22 muscles en action!).
- Le plissé soleil localisé sur le contour des lèvres s'observe chez les fumeuses.

**La gymnastique faciale ou le Yoga du visage peuvent être de bons compléments à domicile.**

## LES CERNES & POCHEs

Les cernes ont souvent des causes génétiques et s'accroissent avec la fatigue. Le tabac et/ou une mauvaise circulation sanguine accentuent ce phénomène.

- Le cerne pigmentaire se caractérise par le coin interne de l'œil hyperpigmenté. Il est fréquent chez les hindous ou les métis et pourra seulement être masqué par du maquillage.
- Le cerne creu, bleuté ou violacé peut parfaitement s'estomper mais nécessitera des soins réguliers associés à du repos.

Il s'agira de relancer la micro-circulation et de repulper cette zone.

Les visages osseux ou creusés verront ces cernes s'accroître au fil du temps. Il faut les prendre en charge le plus tôt possible.

## Traitement esthétique des cernes

- Questionner la cliente sur ses habitudes en terme de nettoyage/ démaquillage des yeux et lui apprendre la bonne gestuelle.
- Expliquer l'intérêt de l'application bi-quotidienne d'un soin adapté sur cette zone et lui montrer la bonne gestuelle.
- Vérifier l'état et la propreté de son maquillage
- En cabine: démaquillage, gommage doux sans grain, massage manuel ou mécanique + micro-pincements, pose d'un masque spécifique puis application du soin adapté.
- En option: cryo, kobido

## Traitement esthétique des poches

### - Les poches graisseuses:

Elles se caractérisent par un gonflement de la paupière inférieure qui ne fluctue pas dans la journée. Présentes dès le plus jeune âge, elles sont génétiques.

Il faut les traiter avant que le relâchement cutané s'installe!  
Au toucher délicat avec la pulpe des doigts, on sent un petit coussin graisseux compact.

**Aucun traitement esthétique ne sera efficace. Une intervention par un médecin esthétique spécialisé, en ambulatoire, donnera d'excellents résultats définitifs!**

Ne pas confondre avec les **poches malaïres** sur le haut des pommettes. Ces dernières sont dues à un affaissement du muscle orbiculaire et à un œdème lymphatique.

- **Les poches aqueuses:**

Un gonflement de la paupière inférieure apparaît parfois le matin au réveil ou encore quelques jours avant le début du cycle et peut disparaître au fil des heures...

Au toucher, la poche est molle et souple. Lorsqu'on appuie délicatement dessus, la poche se mobilise.

On peut constater parfois un visage boursoufflé.

Pensez à vérifier qu'il n'y'a pas un traitement médicamenteux à l'origine de cette rétention d'eau (cortisone, anti-dépresseur...).

Un drainage lymphatique complet du visage est nécessaire même si les œdèmes sont localisés uniquement sous les yeux. Ce drainage devra être répété jusqu'à obtention du résultat souhaité.



La circulation lymphatique est ralentie, engendrant une mauvaise circulation sanguine et une stagnation des fluides sur cette zone.



## Traitement esthétique des poches aqueuses

- Drainage lymphatique complet du visage + Digito-pressions
- Auto-drainage à la maison
- Vérifier la qualité du sommeil et éviter de dormir à plat ventre dans une chambre surchauffée!
- Supprimer certains aliments le soir: alcool, plats riches en graisse, charcuterie et tous plats comportant du sel!
- Gymnastique oculaire pour éviter que les fluides stagnent sur le plancher orbitaire et derrière les paupières.
- Application matin & soir d'un contour des yeux décongestionnant conservé au réfrigérateur.

Et essayer de connaître la cause de cette rétention d'eau....

## LE MANQUE D'ECLAT

Fatigue passagère, hygiène de vie inadaptée, tabac, carences alimentaires...

Les causes peuvent être multiples à tout âge!

### **Traitement des peaux en manque d'éclat:**

Revoir la routine cosmétique de la cliente.

#### En cabine:

- Peeling
- Massage tonique pour relancer la micro-circulation
- Masque: AH, vit C etc...

#### A la maison:

- Routine cosmétique adaptée
- Augmenter la consommation de fruits & légumes riches en anti-oxydants et vitamines C

## CONSEILS ALIMENTAIRES

Le secret des teints éclatants:

➤ **le bêta-carotène:**

On la trouve dans les carottes, les melons, les papayes, les abricots, mais aussi dans les épinards, les pissenlits, les poivrons rouges...

➤ **la vitamine A:**

Présente dans le lait, le beurre, le foie, les poissons gras, elle est réputée pour son action sur la régénération cellulaire, ce qui permet de freiner le vieillissement et donc l'apparition des rides.

Pour une peau qui reste souple, les **antioxydants** sont des alliés précieux.

- **La vitamine C** qui permet aussi de conserver l'élasticité de la peau.  
On la trouve dans les agrumes, les kiwis, le cassis, le persil, les choux.  
Il est préférable de consommer ces aliments crus, car la vitamine C se détériore à la cuisson.
- **La vitamine E** a une action bénéfique sur l'hydratation.  
Les poissons gras, le foie de morue, l'huile d'olive, l'huile de noix en contiennent en abondance.
- **Les polyphénols** s'avèrent d'excellents chasseurs de radicaux libres.  
À déguster dans les fruits rouges (myrtilles, fraises, framboises), les pommes, les mangues, le chocolat noir (certains sont même enrichis en antioxydants), le thé. Ils ont en outre une action régénératrice sur la peau.

## **CONSEILS & VENTES**

- Multipliez les conseils et astuces
- S'intéresser aux habitudes de la cliente
- Pas de termes négatifs
- Uniquement des questions ouvertes
- Savoir répondre aux objections par une question
- Mettre en avant son expertise

## **SKETCH DE VENTE**

## CLOTURER UN BILAN

Proposition d'un programme avec une offre de prix **SANS REMISE**.

Laisser la cliente faire la demande d'une remise (Parfois elle n'en font pas).

Si la cliente demande une remise : Mieux qu'une remise, lui offrir un cadeau.

Par exemple : le bilan offert ou encore un cosmétique offert pour l'achat d'une cure ...

Proposition d'un RDV pour la première séance de traitement :

*Alors, quand démarrons-nous ?*

Objectif : ENGAGER A CET INSTANT LA CLIENTE.

***Alors quand pourriez-vous commencer ?***

*Je peux vous proposer **mardi matin** ou **jeudi après 17h**.*

*Qu'est ce qui vous convient le mieux ?*

Toujours proposer une alternative (2 dates) dans laquelle la réponse ne peut-être que positive (ici mardi ou jeudi 😊).

Bannir le « *Qu'est-ce que vous en pensez ?* » qui amène la réponse classique qui est...

« *Je veux réfléchir* »





PRISE DE NOTES:

---

---

---

---

---

---

---

---

---

---

---

PRISE DE NOTES:

---

---

---

---

---

---

---

---

---

---

---

**Massage repulpant exclusif  
by BEAUTY CONSULTING**



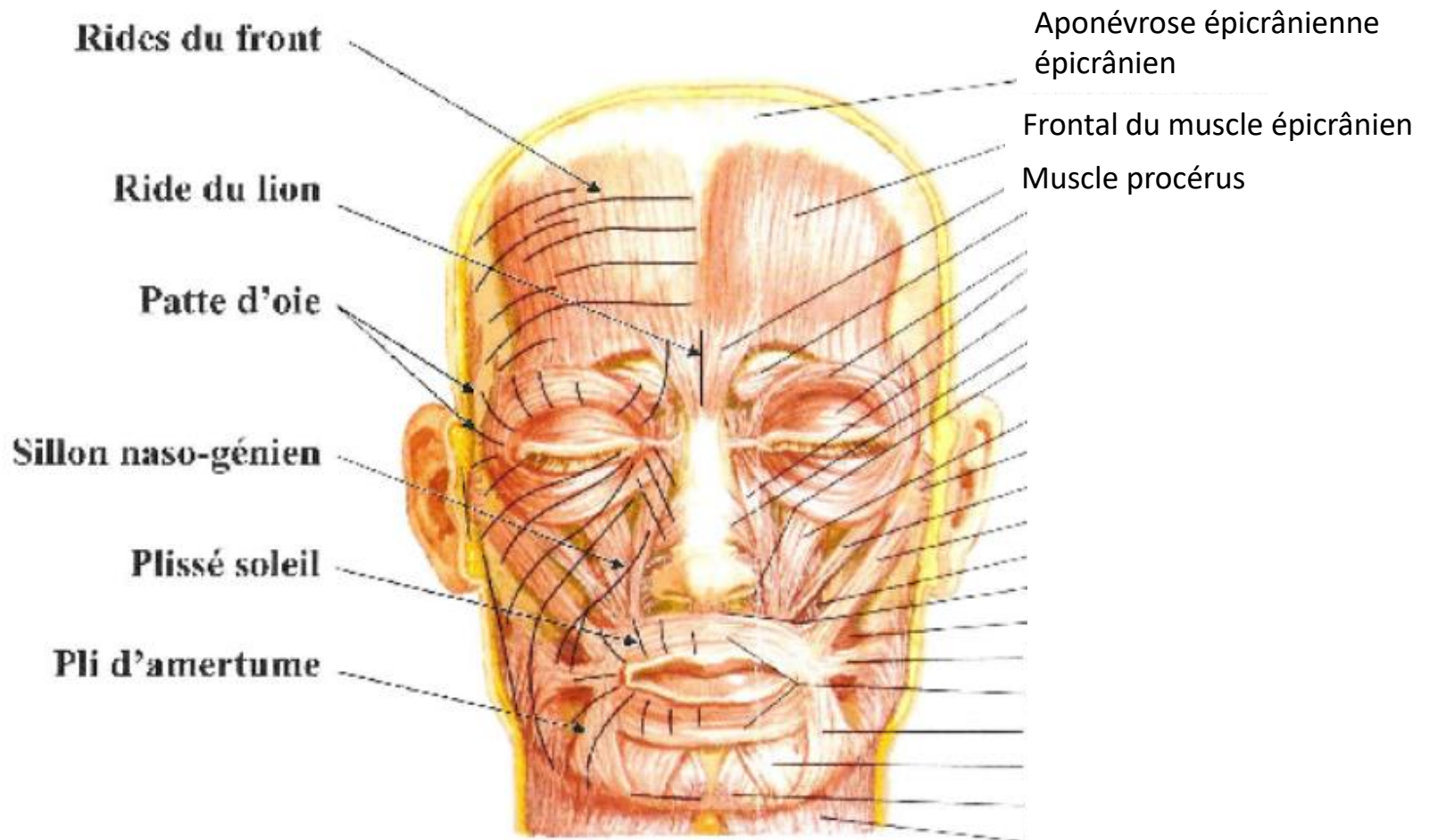
**Massage facial resculptant inspiré de l'art  
traditionnel japonais: le Kobido.**

## LES EFFETS PHYSIOLOGIQUES

- Relaxation des zones de tension (nuque, trapèzes, mâchoires, tempes...)
- Stimulation des méridiens pour rééquilibrer les énergies
- Drainage des toxines
- Pétrissage musculaire
- Traitement des poches & cernes
- des rides
- Raffermisssement
- Activation de la microcirculation

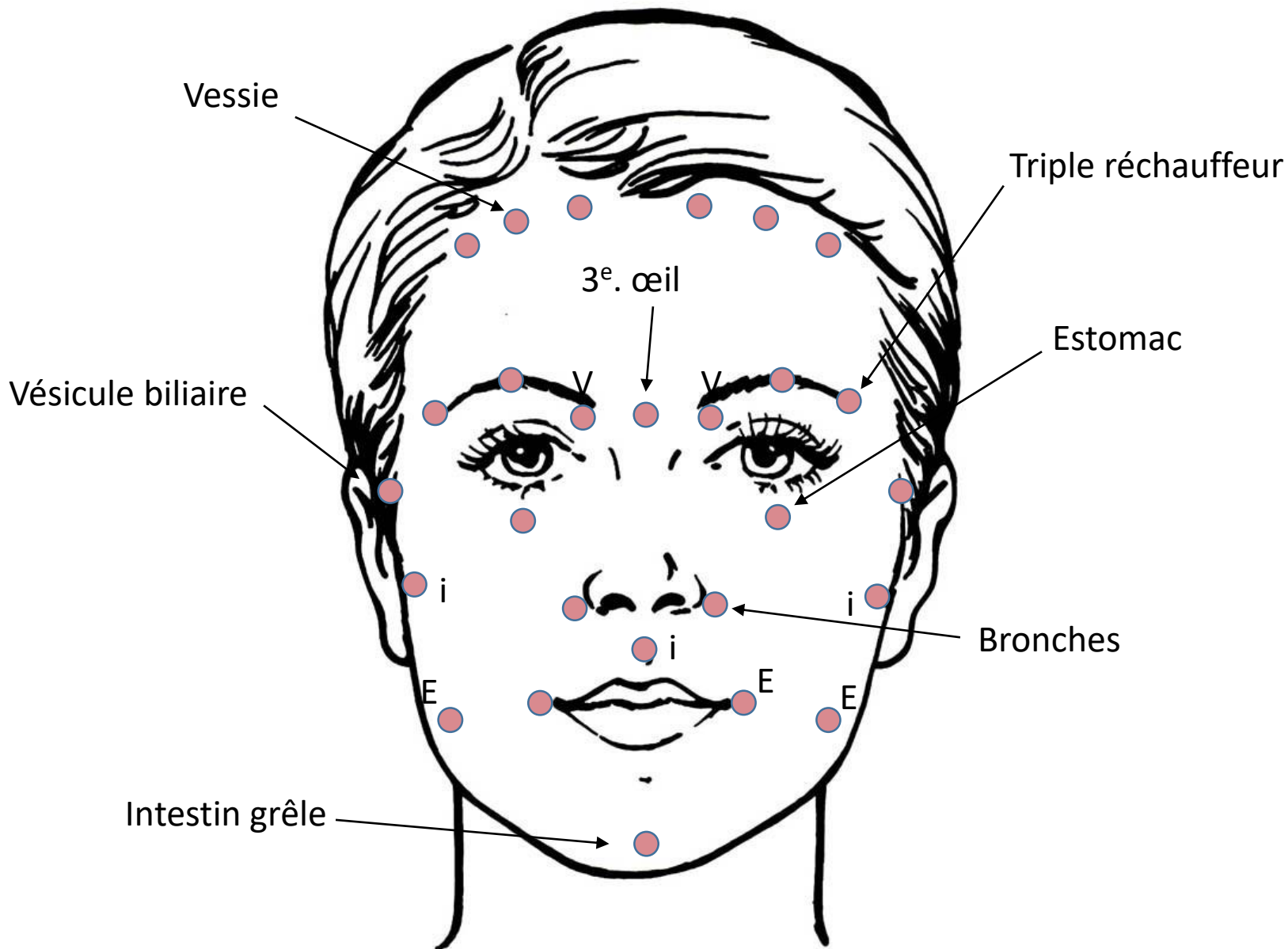
## Protocole:

1. *Préparer le nécessaire pour le démaquillage, un bandeau, l'huile de massage, le rouleau de jade, contour yeux + crème de fin de soin.*
2. **Appliquer l'huile** par gestes enveloppants (décolleté, épaules, bras, cou, visage)
2. **Pétrissage** de la nuque et des cervicales
3. **Lissage de transition**
4. **Pétrissages musculaires gauche puis droite x6**
5. **Lissage de transition**
6. **Digitopressions**
7. **Lissage de transition**
8. **Pétrissage-roulé** 1 main puis 2 en quadrillage, gauche puis droite
9. **Pétrissage-roulé** visage complet
10. **Lissage de transition**
11. **Lissage ascendant et contour de l'œil en simultané** gauche puis droite.
12. **Lissage de transition**
13. **Paddle** droite puis gauche
14. **Lissage de transition**
15. **Gua-sha**



## Pétrissage musculaire

1. Muscle procérus
2. Muscle frontal
3. Muscle auriculaire
4. Orbiculaire de l'œil
5. Élévateur de la lèvre
6. Petit zygomatique
7. Grand zygomatique
8. Orbiculaire de la bouche
9. Abaisseur de la lèvre inférieure
10. Risorius
11. Platysma et sterno
12. Trapèze et masséter





## Tarif & fréquence

### Tarif:

- Séance unique 1h: 95€
- Forfait 5 séances: 400 €

### Fréquence:

- 1 séance pour un lifting naturel spectaculaire, un visage relaxé et un teint oxygéné.
- En cure de 5 séances: 1/ semaine pour des résultats durables.  
Puis en entretien, 1 fois par mois.

Une question?

Contactez-moi au 06.73.33.58.99  
ou par mail: [contact@beautyconsulting.fr](mailto:contact@beautyconsulting.fr)



166 rue Président Wilson  
92300 LEVALLOIS-PERRET  
881 371 066 R.C.S Nanterre

**Organisme de formation:**  
**numéro de déclaration d'activité :**  
11922338592 DIRECCTE Ile-de-France