

## Sommaire

- Membres des Organes Sociaux
- Rapport d'Activité du Conseil d'Administration
  - 1. Introduction
  - 2. Activité de Réparation Navale
  - 3. Participations Sociales
  - 4. Plan d'Investissement
  - 5. Ressources Humaines
    - 5.1. Charges de Personnel
    - 5.2. Formation
    - 5.3. Autres Indicateurs
  - 6. Situation Économique et Financière
  - 7. Perspectives pour l'année 2022
  - 8. Proposition d'application des résultats
  - 9. Remerciements
- Bilan et Comptes
  - Bilan – Actif
  - Bilan – Passif
  - Compte de Résultat – Charges
  - Compte de Résultat – Produits
- Certification

## ACTIONNAIRES

LISNAVE INTERNACIONAL, S.A.	51 %
NAVALSET- Serviços Industriais e Navais, S.A.	49 %

## Membres des Organes Sociaux

### Mandat triennal 2019/2021

#### Conseil d'Administration:

##### Président:

Nélson Nunes Rodrigues \*

##### Administrateurs:

José António Ferreira Mendes

José António Teixeira

Rogério Jesus Pais

João Rui Carvalho dos Santos

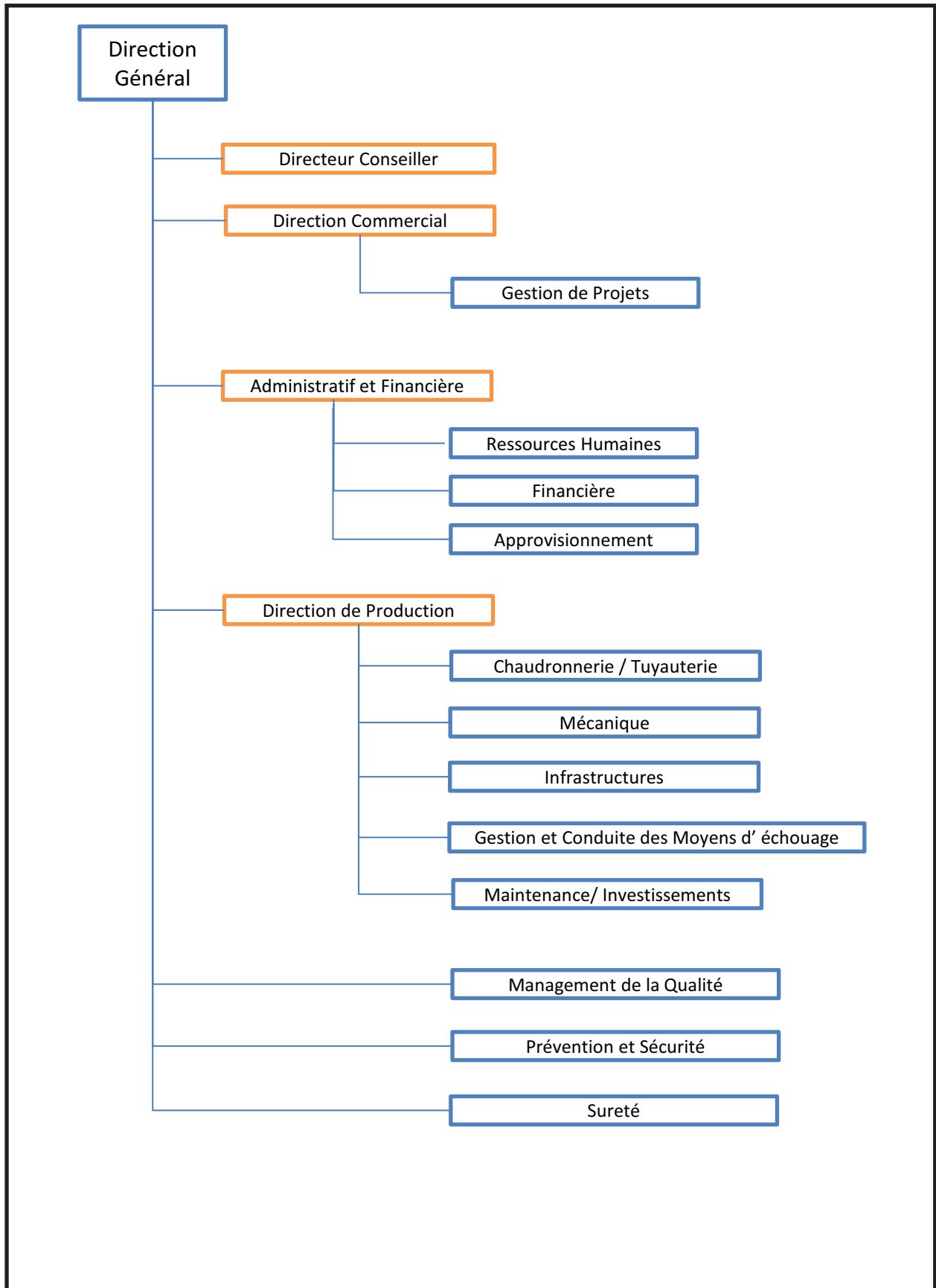
\* décédé le 8 janvier 2022

#### Commissaires aux Comptes:

##### RACINE

Membre d'Ernst & Young

Dakar



## RAPPORT D'ACTIVITÉ RELATIF À L'EXERCICE DE 2021

Messieurs les Actionnaires,

Le Conseil d'Administration de Dakarnave a l'honneur de soumettre à votre bienveillante considération et approbation le rapport d'activité et comptes relatifs à l'exercice de l'année 2021.

### 1. Introduction

La conjoncture en 2021 a encore eu une l'influence du COVID19, en spécial dans le premier semestre. Effectivement, le secteur du shipping a eu un mouvement de reprise d'activité par rapport à l'année précédente, ayant subi une accélération très forte pendant le deuxième semestre, en particulier les derniers quatre mois de 2021.

C'était une année caractérisée par une réduction du nombre de navires mais avec des valeurs de facturation plus élevées par réparation, ayant eu deux grosses réparations et autres deux qui ont presque atteint ce niveau.

Les travaux se sont très fortement concentrés dans les quatre derniers mois de l'année. Cela a été un défi pour la capacité de production, surtout après un an et demi avec des travaux dans un niveau assez limitée.

Le Chiffre d'Affaires de l'année 2021 est de 13 040M Fcfa, un des cinq meilleures années depuis le début de la concession, soit 1999.

Le résultat net de l'exercice 2021 est de 1 272M Fcfa, le troisième meilleur depuis le début de la concession en 1999.

Pour obtenir ces résultats, des interventions ont été effectuées sur 165 navires en 2021, légèrement inférieure aux 174 navires réparés en 2020, surtout au niveau de la pêche ou nous avons eu 114 interventions en 2021 par rapport à 144 en 2020. La forte augmentation des Produits d'Exploitation, qui ont atteint 13,3 milliards de Fcfa, contre les 8,8 milliards de 2020, s'explique par l'augmentation des valeurs des réparations, spécialement dans la marine marchante.

Le secteur de la marine marchande, avec la contribution des deux grosses réparations réalisées, a représenté un total de 64% du Chiffre d’Affaires en 2021 contre les 28% de l’année précédente. La dernière grosse réparation avait été réalisé en 2018.

La flotte de pêche, avec 114 navires réparés, ont représenté un pourcentage de 30% du Chiffre d’Affaires, soit 3 910M Fcfa, contre les 144 navires de 2020, qui avait représenté 54%, soit 4 716M Fcfa. Malgré la réduction de 19% dans le nombre de navires, la facturation c’est réduit seulement de 9% due à un plus grand montant moyen de réparation. Les pourcentages de 2021 se rapprochent de 2014 et années précédentes, quand ce secteur représentait en moyenne 25% du CA.

La partie du Chiffre d’Affaires relative aux commandes de la Marine Militaire Nationale Sénégalaise a représenté 1%, le même qu’en 2020.

Une dernière catégorie de clients est représentée par les sociétés du secteur pétrolière dans les activités de «off-shore», laquelle a représenté 1% du montant total des ventes en 2021, le même que l’année précédente.

En 2021 la société n’a pas eu une occupation régulière des moyens d’échouage avec une forte concentration dans le deuxième semestre. Le dock flottant, notre principal moyen d’échouage, a eu une occupation de 55% de sa capacité. La cale sèche a eu un taux d’occupation de 69%.

Dans ce contexte, Dakarnave a clos l’exercice 2021 avec un chiffre de ventes de 13 040M Fcfa, au-dessus du budget de 44,3%, et une variation positive de 51,2% par rapport à 2020.

Les Capitaux Propres représentent en 2021 une valeur d’environ cinq et demi fois celle du Capital Social, ce qui signifie que les actionnaires on voulus maintenir l’entreprise capitalisée.

Dakarnave maintient ses interventions sur les marchés régional et international. Des actions commerciales qui ont été développées au cours des dernières années, pour le maintien du niveau de satisfaction des clients ont continué, malgré les restrictions liées au COVID19, et avec l’appui de l’actionnaire de référence Lisnave Internacional, la Société Dakarnave va développer tous les efforts pour continuer à obtenir les meilleures performances pour l’avenir.

Dakarnave continue l'implémentation d'une politique de développement du potentiel du chantier, concentrée sur deux facteurs principaux: ses actifs et sa productivité.

Par rapport aux actifs propres et ceux attribués en concession, les installations, les infrastructures et équipements, comme les quais, les moyens d'élévation et tout le parc industriel, ont fait l'objet d'un grand effort financier de la part de la compagnie, qui a investi dans leur mise en œuvre et *le maintien* de leur certification.

Depuis la fin de la réhabilitation réalisée par l'État du Sénégal dans les infrastructures du chantier en 2003, Dakarnave a pris en charge tous les investissements nécessaires pour obtenir le niveau de performance actuelle. Ces investissements ont été appliqués dans le patrimoine de l'État, principalement, mais aussi dans les moyens de travail appartenant à Dakarnave.



Concernant la productivité, les investissements de Dakarnave ont été axés sur l'efficacité de l'utilisation de ses actifs. Au-delà des actions de formation professionnelle qui sont réalisées annuellement, Dakarnave a fait également des efforts dans l'application de méthodes organisationnelles dont la certification ISO 9001-2008 par exemple. Cette certification s'est concrétisée en 2013 et après des audits de suivi réalisés, le renouvellement a été obtenu en 2017, déjà dans le standard ISO 9001-2015.

## CERTIFICATION DE DAKARNAVE A LA NORME ISO 45000

Pour répondre aux exigences du standard international en matière de sécurité et santé dans le travail, en Juin 2017 le Système de management de la Sécurité et Santé au Travail de Dakarnave avait été audité par Bureau Veritas et jugé conforme au standard de la norme OHSAS 18001 : 2007. Dakarnave obtient ainsi la certification OHSAS 18001.

Pendant l'année 2021 Dakarnave a évolué vers la norme ISO 45000, une norme considéré plus exigeante en matière de Santé et Sécurité au Travail.

Cette augmentation du niveau de certification constitue donc un atout supplémentaire pour renforcer la confiance de la Clientèle commerciale de Dakarnave pour faire effectuer des travaux en toute sécurité dans la gestion des risques.

Pour les infrastructures, notamment le dock flottant, ces efforts se sont concrétisés avec le renouvellement en 2019, du certificat de DNV-GL, lequel est valable jusqu'en 2024. Les entretiens pour garantir cette infrastructure ont été fait, notamment dans les piliers.

Compte tenu de cette politique, nous considérons qu'au cours de l'exercice il y a eu une évolution, qui, à court ou moyen terme, peut conduire vers une modernisation des méthodes de travail, afin d'accroître la qualité et la productivité et d'atteindre les niveaux fixés comme objectifs. L'obtention des moyens nécessaires pour faire face aux défis du marché de la réparation navale est le but de ces objectifs, en combinant rationalité économique et innovation technologique.

Les facteurs les plus importants qui constituent les grandes lignes stratégiques, sont:

- La performance du service de réparation, avec un minimum de délai et une meilleure qualité,
- Le coût,
- Le réseau commercial,
- La capacité professionnelle et l'expertise des travailleurs.

Pour Dakarnave, la définition des objectifs passe principalement par nos clients. Leurs besoins sont des informations clés pour la création des conditions de réponse au marché. Avec l'analyse de ces informations, Dakarnave identifie les moyens nécessaires pour garantir la compétitivité de la société.

Dakarnave a gardé ses caractéristiques d'Entreprise fortement exportatrice.

Malgré les conditions difficiles de la demande internationale en 2021, Dakarnave étant recherchée par des clients du marché international, a exporté 97,8% de ses services, dont les ventes tournent autour de 12 878M Fcfa, étant en pourcentage l'une des entreprises qui contribuent le plus à la richesse nationale.

Le volume d'activité obtenu depuis l'année 1999, date de démarrage du Contrat de Concession, a permis à Dakarnave de respecter tous ses engagements, notamment ceux qui découlent de la Concession. Avec un montant total de Ventes de 215 milliards de Fcfa cumulée pour cette période, la société a assuré le paiement de Main d'Ouvres équivalents à 66,8 milliards Fcfa et le versement à l'État de 11,5 milliards Fcfa au titre de redevances, ainsi que plus de 15,5 milliards Fcfa en impôts et contributions à la Sécurité Sociale.

Pour les investissements dans les infrastructures concédées, le Dock Flottant, le Bassin de Radoub, le Syncrolift, le Slypway, le Quai Selmer, les Bâtiments et les Grues, Dakarnave a déjà injecté un montant d'environ 10,6 milliards de Fcfa.

L'amortissement du financement que l'Agence Française de Développement a octroyé à l'Etat sénégalais pour permettre la réhabilitation du chantier à l'année 1999, a été conclu en 2018. Le montant de 7,8 milliards et les intérêts, a été réglé par une partie des redevances payées par Dakarnave depuis le début de la concession.

De cette manière et après le développement de l'activité pendant toute l'année 2021, le Conseil d'Administration a eu des perspectives positives mais prudentes, et basées sur l'évolution de la crise COVID19, mais aussi. La conjoncture économique mondiale actuelle est sensible à des plusieurs facteurs, et les risques restent présents. Bien que les conditions ne soient pas encore très positives, nous déploierons tous les efforts nécessaires pour dépasser le budget établi pour l'année 2022.

Un 2021 on a constaté une reprise des investissements, qu'ont atteint 498M Fcfa, dont 221M Fcfa dans les infrastructures concédés et 277M Fcfa dans autres immobilisations.



## 2. Activité de Réparation Navale

Par rapport à 2020, la facturation a atteint 13 059M Fcfa ayant subi une forte hausse de 4 517M Fcfa, équivalent à une évolution de plus 52% en relation à l'année précédente. C'est la cinquième meilleure année de toute l'histoire de Dakarnave et marque une forte récupération en relation aux deux années précédentes.

La grande différence a été constatée au niveau de la marine marchande, où nous avons une forte augmentation du nombre des navires, plus 17 qu'en 2020, mais aussi de la valeur des travaux par bateau, avec deux grosses réparations et deux autres de valeurs très significatifs. Avec 8 359M Fcfa en 2021, par rapport à 2020 la variation positive a été de 5 991M Fcfa, équivalente à plus 252%.

Pour les flottes de pêche et remorqueurs, malgré la baisse du nombre des navires réparés, moins 29 unités, équivalentes à moins 20% qu'en 2020, ici aussi la valeur moyenne de la réparation a augmenté. Avec 4 265M Fcfa en 2021, par rapport à 2020 la variation négative a été de 495M Fcfa, équivalente à moins 10%.

Le secteur de «off-shore» a eu une faible facturation de 87M Fcfa, moins 92% dans la facturation, avec 2 unités réparées contre les 3 en 2020. Les marines de guerre ont eu une petite réduction à la facturation, avec 117M Fcfa, une réparation en moins qu'en 2020.

Au cours de l'année 2021, tel comme les dernières années depuis 2014, l'arrêt d'un charriot au Syncrolift a continué d'empêcher de travailler à pleine capacité. Pour le secteur de la pêche, on peut dire que la paralysie du charriot représente un manque à gagner d'environ 300M Fcfa annuel.

Nous n'avons pas atteint le nombre de bateaux réparés et prévus dans le budget. Sur 203 bateaux prévus pour 2021, 165 ont été réparés au cours de cette année. Les 165 navires réparés appartiennent à 59 clients de différentes nationalités et types de flotte. Parmi ces navires, 38 sont de la Marine Marchande, 114 des Pêches, 3 de la Marine nationale Sénégalaise, 3 remorqueurs et 2 unités appartenant au secteur de «l'off-shore».

La baisse de la régularité de la demande, ne nous a pas permis d'obtenir un niveau satisfaisant d'occupation de nos différents moyens d'échouage, pendant l'année.

L'occupation du dock flottant a été de 55% et de 69% pour la cale sèche.

Malgré la situation exposée, la fidélité de certains clients déjà existants dans notre portefeuille a été maintenue, et il y a eu d'autres qui sont revenus après quelques années d'absence. La foire internationale du shipping à Oslo, Norshipping, où Dakarnave a une présence régulière, prévue le mois de Juin, n'a été pas réalisée. Cela ne nous a pas permis de contacter des clients importants et de revitaliser les contacts avec une partie de notre réseau d'agents internationaux.

L'activité de réparation relative aux unités de la flotte de pêche et aux remorqueurs, a vu un nombre d'interventions qui ont permis d'atteindre une facturation représentant 33% du CA global; le poids de la facturation relative aux flottes de pêche et aux remorqueurs c'est rapproché de la moyenne des dernières années, où le pourcentage normal pour ces segments était d'environ 25%.



Le meilleur client de l'année 2021 a été UNION MARITIME, avec une facturation de 3,49 milliards de Fcfa et 8 navires; SEA TRANSPORT SERVICES NIGERIA LTD avec une facturation de 1,08 milliards de Fcfa et 4 navires; CAPSEN avec une facturation de 864M Fcfa et 6 navires; MSC a facturé une valeur de 803M Fcfa et un seul navire, la société de pêche SORECOM, avec 799M Fcfa et 29 navires. LDPL Middle East Shipping LLC avec une facturation de 766M Fcfa et 3 navires; COSAMA avec une facturation de 729M Fcfa et 5 navires.

Parmi-les premiers 10 clients, cette année il y a 6 qui appartiennent aux navires marchands.

Opérant essentiellement sur le marché international, Dakarnave procède à une politique de loyauté envers ses clients sans cesser, simultanément, d'essayer d'attirer de nouvelles opportunités. Dans ce contexte, nonobstant l'attention qu'elle continue à prêter à ses segments traditionnels de marché – flottes de pêche, marine marchande et de guerre – qui constituent une partie significative de son activité, Dakarnave a confirmé son activité auprès d'autres segments, parmi lesquels les unités qui opèrent dans la prospection pétrolière du Golfe de la Guinée – Supply-vessels, barges – qui peuvent représenter plus de 20% du Chiffre d'Affaires de la compagnie.

En 2021 l'activité s'est répartie comme suit, avec un total de facturation atteignant la valeur globale de 13 059M Fcfa :

DESIGNATION	Navires	2020			2021		
		Facturation	%	Navires	Facturation	%	
Flotte de Pêche	144	4 716	54	114	3 910	30	
Remorqueurs	2	44	1	3	355	3	
Navires Marchands	21	2 368	28	43	8402	64	
Marines de Guerre	4	137	2	3	117	1	
Unités « Off-shore »	3	1 068	12	2	87	1	
Industrie	-	262	3	-	188	1	
<b>Total</b>	<b>174</b>	<b>8 595</b>	<b>100</b>	<b>165</b>	<b>13 059</b>	<b>100</b>	

Dakarnave poursuit toutes les démarches nécessaires pour encaisser les créances encore en contentieux.

### 3. Participations Sociales

Notre filiale SATAC – Société Africaine de Traitement Anti-Corrosif, S.A., dans laquelle Dakarnave détient une participation de 76,22%, continue d’être notre principale sous-traitante. Cette année, son chiffre d’affaires a atteint 665M Fcfa contre 333M Fcfa en 2020, soit une variation positive de presque 100%.

L’exercice 2021 de la société SATAC s’est soldé par un résultat net d’environ 5,8M Fcfa.

Les Capitaux Propres représentant en 2021 autour de 1,5 fois le capital social, restent à un niveau qui permet une solvabilité financière correcte grâce à une bonne couverture du passif. La valeur ajoutée et les fonds de roulement restent positifs avec de bons taux de liquidité. Au total la structure de la société reste équilibrée.



## 4. Plan des Gros Entretien et des Investissements

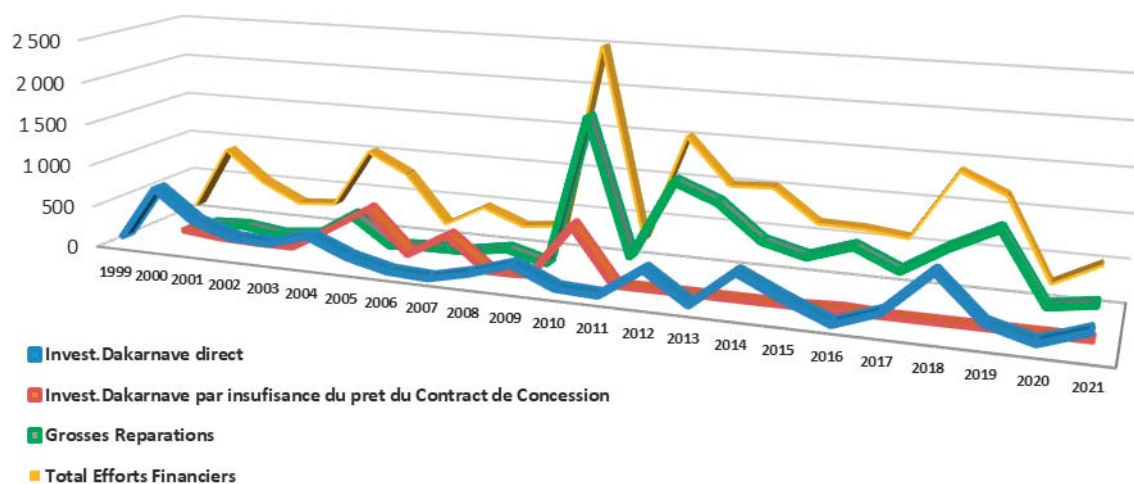
Après la certification DNV du dock flottant obtenu en 2019 et étant valable jusqu'à l'année 2024, l'objectif de Dakarnave pour les années suivantes, était d'envisager le renforcement des moyens de production et sécurité.

L'année 2020 avait été une année crise et les investissements se sont résumés au minimum indispensable. Un 2021 il y a eu une reprise des investissements, qu'ont atteint 498M Fcfa, dont 221M Fcfa dans les infrastructures concédés et 277M Fcfa dans autres immobilisations.

Le programme d'investissements qui avaient été prévus pour 2021 se sont établis de façon suivante:

- En 2021 les investissements dans le patrimoine concédé ont atteint 221M Fcfa. Les grosses réparations du pillons nord du Dock Flottant (89M Fcfa) et remplacement de câbles du Syncrolift (125M Fcfa) ont été les principales dépenses.
- L'acquisition d'équipement de production, notamment équipement pour contrôle qualité, logiciel de production, une électropompe submersible et outillage divers. Le total dépensé pour l'ensemble de ces investissements a été de 27M Fcfa.
- L'acquisition de matériel et outillage industriel a totalisé 24M Fcfa.
- Pour le mobilier et équipement divers, le montant se chiffre à 19M Fcfa.
- Dans le domaine informatique, Dakarnave a renouvelé les licences de logiciel et des équipements informatiques, tels qu'ordinateurs, imprimantes et autre matériel, pour une valeur totale de 10M Fcfa.

### Investissement et Grosses Reparations

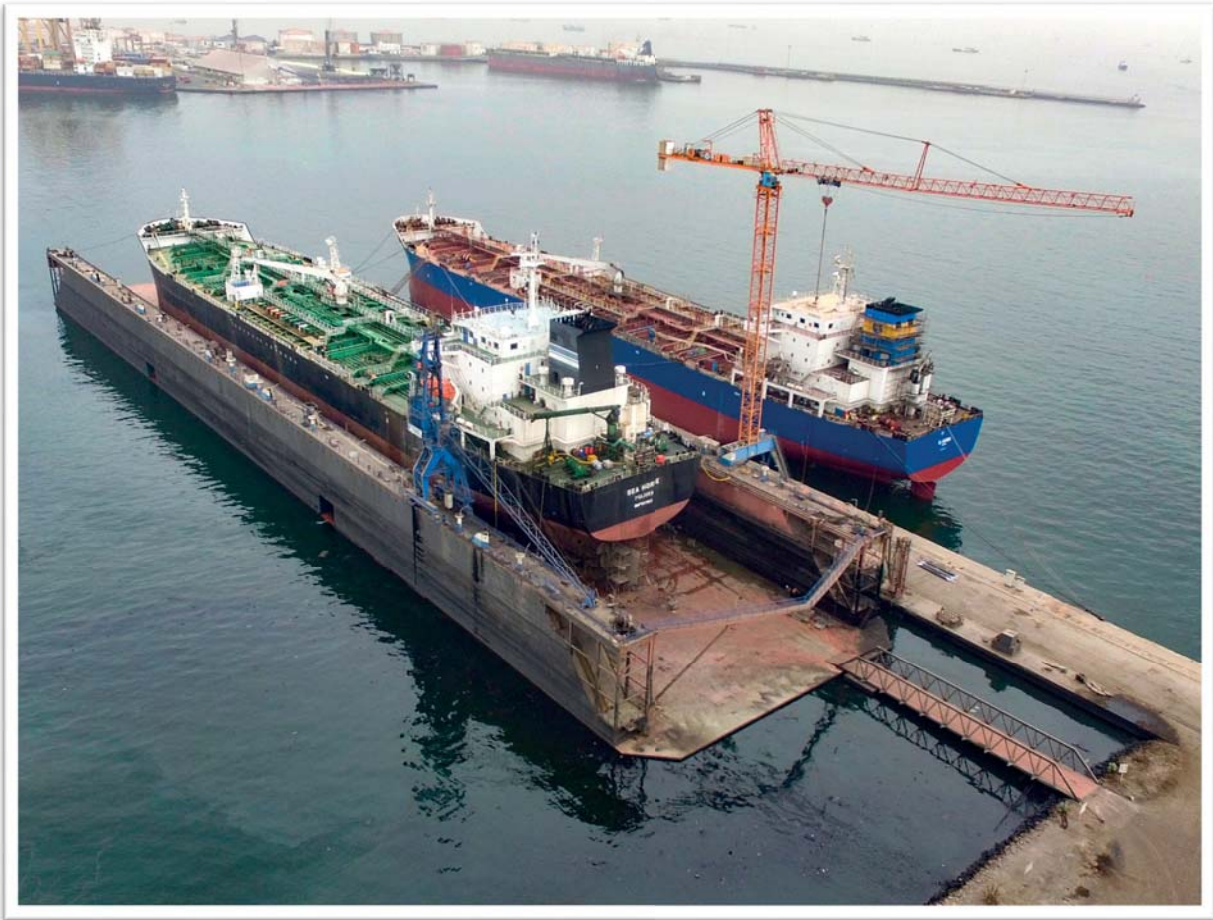




## 5. Ressources Humaines

Nous avons poursuivi en 2021 la recherche d'une plus grande rentabilité des procédures afin d'augmenter le niveau de productivité de l'Entreprise et d'améliorer le contrôle des coûts à tous les niveaux.

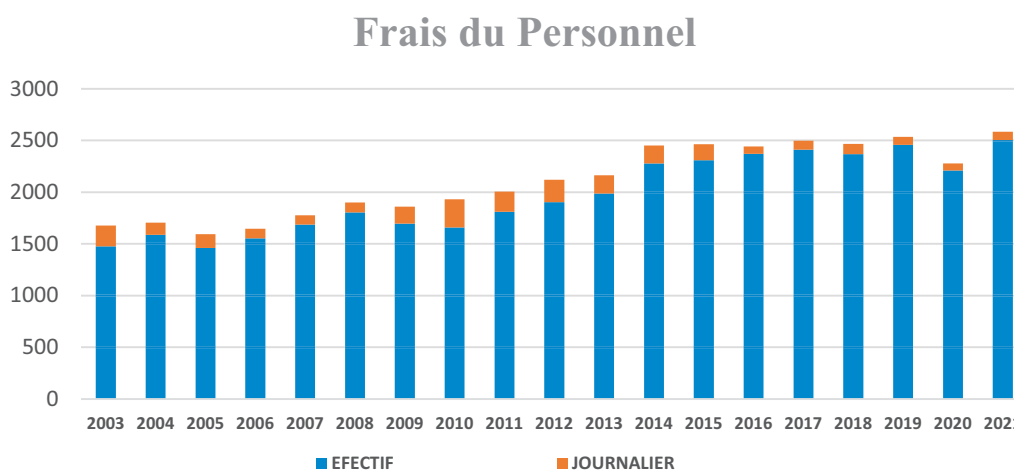
Après avoir conclu une harmonisation des sursalaires par catégorie en 2013 et fixé à trois le nombre des échelons des sursalaires par catégorie professionnelle, cette année nous avons continué la consolidation des procédures pour la rationalisation de la gestion des ressources humaines. Cette harmonisation permet d'établir une carrière professionnelle avec des motivations pour l'obtention de meilleures performances des agents et leurs avancements respectifs.



## 5.1. Charges du Personnel

Dakarnave a suivi depuis sa création une politique de remise à niveau annuelle du pouvoir d'achat des travailleurs. C'est pourquoi les valeurs de la grille des rémunérations de l'entreprise sont assez supérieures aux rémunérations officielles adoptées.

Les augmentations du barème salarial vérifiées depuis le début en 2000, jusqu'au 2021 a donné lieu à la poursuite de la politique de mise à jour annuelle des salaires. Cette augmentation, qui a eu pour but le maintien du pouvoir d'achat des travailleurs.



Le montant total pour la main d'œuvre nationale, incluant la sous-traitance et les prestataires de services, a représenté 34,6% du chiffre d'affaires de 2021, contre 39,8% en 2020. Au niveau de la valeur totale il y a eu une augmentation de 33,1%.

Les charges de Personnel ont augmenté en 2021, globalement, 13,6% par rapport à l'année précédente. Les augmentations vérifiées dans les heures supplémentaires, d'environ 42,8% en raison de la baisse du travail supplémentaire et saisonnier, tel comme les primes, plus 28,9%, ont eu une grande influence sur le montant total.

Le recours au travail des expatriés, qui a été réduit drastiquement depuis 2016, a eu une nouvelle réduction en relation à l'année précédente.

Le poids de la main d'œuvre journalière dans les charges globales du personnel en 2021 est d'environ 3,2%, contre 2,9% en 2020.

<b>Rubriques</b>	<b>2020</b>	<b>2021</b>
Rémunérations	1 200 105 001	1 239 714 021
Travail Supplémentaire	254 050 128	362 781 614
Primes, Subsidés, Autres Rémunérations	568 940 245	681 746 213
<b>Sous-total</b>	<b>2 023 095 374</b>	<b>2 284 241 848</b>
Charges Sociales	252 345 977	301 625 325
<b>Sous-total</b>	<b>2 275 441 351</b>	<b>2 585 867 173</b>
Personnel Extérieur	305 796 698	377 261 684
<b>Total Charges de Personnel</b>	<b>2 581 238 049</b>	<b>2 963 128 857</b>

Dans une année avec très forte charge de travail dans les quatre derniers mois, qui ont été un défi pour le chantier, l'Assemblée Générale Ordinaire de Dakarnave a décidé de verser à chaque travailleur une prime, à titre extraordinaire, pour inciter, dans l'avenir, les salariés à se dépasser continuellement dans leur travail quotidien. Cette prime, pour reconnaître la participation des travailleurs à la performance obtenue en 2021 et pour inciter, dans l'avenir, les salariés à se dépasser continuellement dans leur travail quotidien, a été en accord avec l'évaluation professionnelle et le niveau d'absentéisme de chaque travailleur.

## **5.2. Formation**

Le programme annuel de formation a pour but de renforcer les capacités et compétences des travailleurs de tous les secteurs de l'entreprise afin de contribuer à l'amélioration des performances du chantier naval pour la satisfaction des exigences de qualité des services.

### **5.2.1 - Formations réalisées en 2021**

En 2021, au total 22 actions de formations ont été réalisées sur 28 prévues, avec un cumul de 5 924 heures-Hommes (h/H) pour une prévision de 6 784 h/H.



Tous les secteurs de l'entreprise ont été concernés, mais le secteur de la Production a bénéficié de la majorité des actions de formation pour le perfectionnement du personnel du personnel ouvrier et agent de maîtrise et cadre. Les formations réalisées en 2021 sont les suivantes :

**Production:**

- Montage Echafaudages
- Alphabétisation française
- Conduite grue mobile et grue portuaire
- Electropompes
- Hydraulique & Pneumatique
- Variateurs de vitesse
- Métrologie
- Dessin industriel
- Ajustage
- Qualification soudeurs
- Habilitation électrique
- Conduite vedette
- Techniques de manutention

**Commercial:**

- Formation SST chefs de navires

**Sécurité/Sureté:**

- Renouvellement et formation initiale Utg Lpi Mpi
- Audit interne efficace
- Gestes premiers secours
- Formation PFSO

**Administration:**

- Certification Responsable Ressources humaines
- Bureautique : Word Excel Access

Les cours de renforcement en Français ont continué en 2021 et l'accent a été également mis sur le renforcement des capacités de la production.

Au total 253 agents tous secteurs confondus ont pu bénéficier d'une action de formation et l'indicateur de formation a été d'environ 87% en 2021 par rapport à un objectif de réalisation des actions de formations de 85%.

**TOTAL:                    253 agents                    5 924 heures/Hommes**

#### **- Bilan et Indicateurs**

Dakarnave considère la gestion de la qualité comme un facteur clé de succès dans le marché dans lequel elle opère; en effet, dans le cadre de sa politique générale, l'accent est mis sur l'amélioration, dans la durée, du système de management et d'organisation afin d'arriver à une production conforme aux normes internationales, une démarche résolument orientée vers la satisfaction du client.

Dakarnave veut élever son savoir technologique pour atteindre le statut de chantier le plus moderne dans la maintenance et la réparation navale sur la Côte Ouest de l'Afrique.

Dakarnave se distingue par sa pertinence spécifique dans l'économie du Sénégal, présentant des caractéristiques éminemment exportatrices, dont l'importante Valeur Ajoutée Nationale qui est associée à son activité et l'élevé niveau d'emploi.

En vue de l'obtention des avantages compétitifs, Dakarnave développe une philosophie de Gestion où l'on distingue une gestion budgétaire rigoureuse et la mise en œuvre des systèmes intégrés dans des domaines importants, comme la Qualité.

La Certification ISO 9001-2008 a été un objectif qui a été concrétisé en 2013, et confirmé par les audits réalisés en 2014 et 2015. En 2019 Dakarnave a été mise à jour pour la norme ISO 9001-2015.

Le Code ISPS mais aussi les questions relatives à l'Hygiène et à la Sécurité dans le travail, sont significatifs dans le quotidien du chantier. Ce quotidien, représente une population moyenne de 500 personnes sur le chantier.

Pendant l'année 2021 Dakarnave a évolué de la norme OSAS 18 001 pour la norme ISO 45 000, une norme beaucoup plus exigeante en matière de Santé et Sécurité au Travail. Aussi en 2021 il y a eu le renouvellement du certificat ISPS pour une durée de 5 ans.

La qualification permanente de son cadre de personnel fait l'objet d'un investissement pour le présent et pour le futur.



### **5.3. Autres Indicateurs**

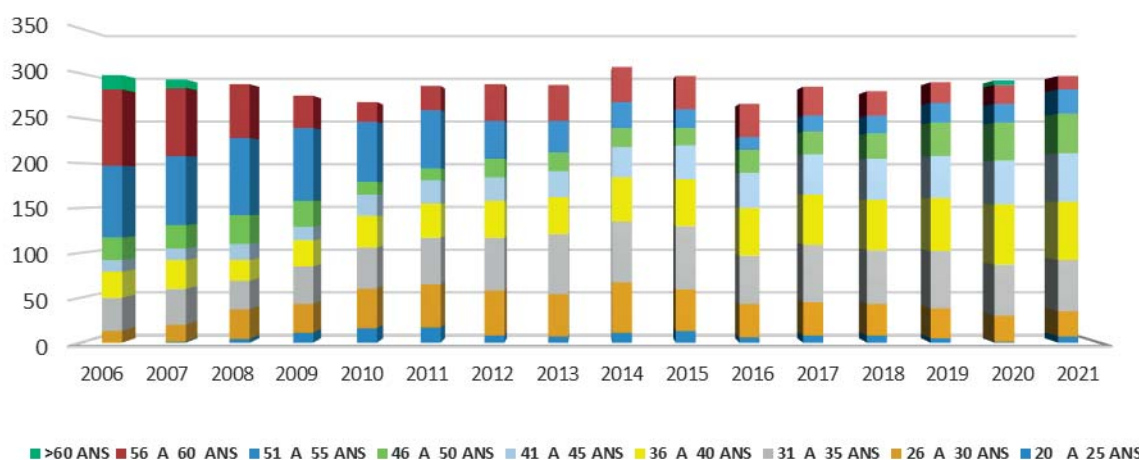
Le 31 décembre 2021, l'effectif global de Dakarnave était de 303 travailleurs :

- 243 agents effectifs
- 54 agents contractuels
- 6 agents expatriés

La moyenne mensuelle de 69 journaliers sont embauchés pendant l'année, et 22 agents étaient encore en stage à la fin de 2021.

Nous avons continué en 2021 le processus, indispensable, de rajeunissement de l'ensemble du personnel. De par l'aspect physique de l'activité, nous pensons obtenir un gain significatif de productivité avec un âge moyen des travailleurs plus bas. Actuellement l'âge moyen est de 40 ans avec environ 71% des travailleurs avec moins de 45 ans, contre les 29% en 2006. Dans la même période, les travailleurs avec un âge inférieur à 35 ans ont passé de 16% en 2006 à 31% en 2021.

### Personnel par Age



Dans l'esprit de l'accord interne établi avec les travailleurs nous avons toutes les années financé le déplacement de deux pèlerins à la Mecque, à l'exception de 2020, due à l'interdiction de voyager à cause le COVID19.

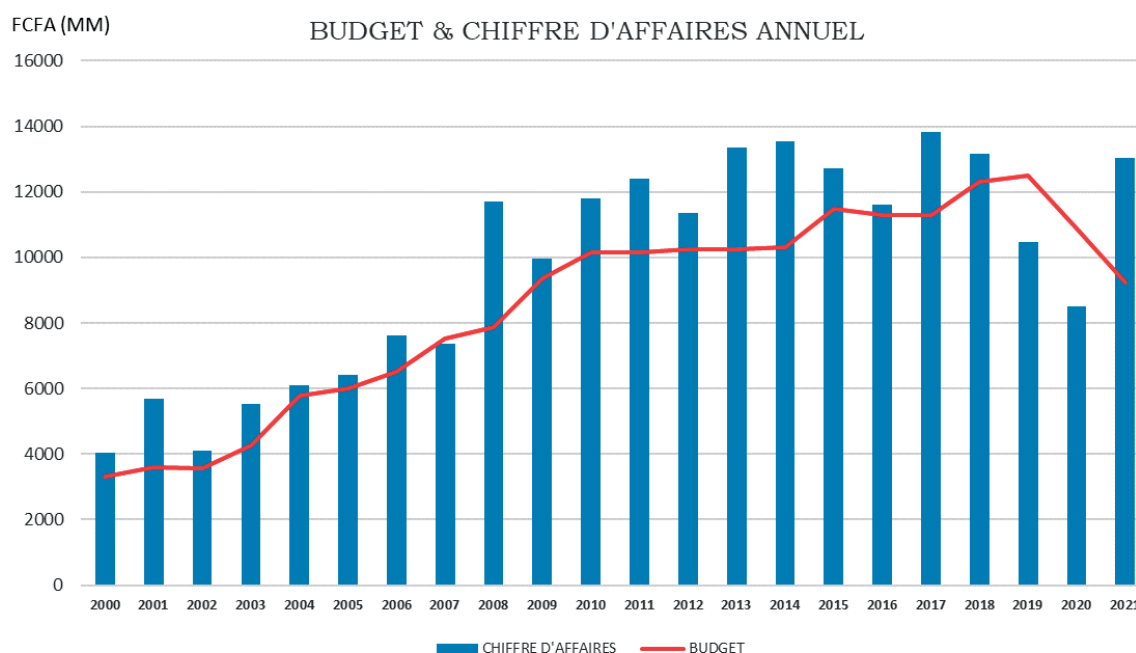
## 6. Situation Economique et Financière

Le tableau synthèse présenté ci-dessous montre l'évolution des indicateurs relatifs à l'exploitation de l'activité de la société pendant les derniers exercices :

**Analyse du Compte de Résultat**
millions Fcfa

	2016	2017	2018	2019	2020	2021
Chiffre d'Affaires	11,618	13,829	13,169	10,475	8,523	13,040
Consommations Intermed.	6,540	7,418	7,027	6,327	4,420	6,833
Excedent Brut d'Exploitation	1,450	2,858	2,199	1,409	1,101	2,541
EBE/CA	12.5%	20.7%	16.7%	13.5%	12.9%	19.5%
Résultat d'Exploitation	596	1,897	1,441	563	176	1,571
Résultat Net	559	1,581	1,200	433	134	1,272

Dakarnave a obtenu en 2021, un chiffre d'affaires de 13 040M Fcfa résultant de la réparation de 165 navires, 9 de moins que l'année précédente. Malgré la réduction du nombre de navires réparés, la valeurs moyenne a beaucoup augmenté et nous avons quatre grandes réparations, dons deux d'une valeur supérieure à un million d'Euros.



Le poids de l'entretien des Chantiers dans le total des coûts d'exploitation continue d'être excessif. Il se vérifie par le ratio EBE/CA, malgré l'augmentation de l'EBE dans les dernières années. L'augmentation du Chiffre d'Affaires en 2021, et les résultats nets obtenus au cours des dernières années grâce à la gestion rigoureuse, nous ont permis de voir l'avenir avec optimisme.

Comme conséquence de la forte hausse des ventes cette année, les charges du Personnel permanent ont représenté moins de 20% du chiffre d'affaires, contre les 27% de 2020. Cette variation nous permet de considérer que Dakarnave a une position flexible, qui évolue en accord avec le marché.

L'évolution de la rentabilité est notée sur les ratios constants du tableau ci-dessous relatif au Chiffre d'Affaires :

<b>RATIOS</b>	<b>2018</b>	<b>2019</b>	<b>2020</b>	<b>2021</b>
Valeur Brute de la Production	<b>104,1%</b>	<b>111,4%</b>	<b>103,5%</b>	<b>102,3%</b>
Valeur Ajoutée Brute	<b>35,4%</b>	<b>37,6%</b>	<b>39,6%</b>	<b>39,3%</b>
Cash-flow	<b>15,5%</b>	<b>14,3%</b>	<b>14,2%</b>	<b>18,1%</b>
Rentabilité des Ventes	<b>9,1%</b>	<b>4,1%</b>	<b>1,6%</b>	<b>9,8%</b>
Charges c/ Personnel	<b>18,7%</b>	<b>24,2%</b>	<b>26,7%</b>	<b>19,8%</b>
Services Externes	<b>46,3%</b>	<b>46,6%</b>	<b>43,9%</b>	<b>40,6%</b>
Dotations Amortissements	<b>5,6%</b>	<b>8,9%</b>	<b>11,3%</b>	<b>7,0%</b>
Rentabilité des Capitaux Propres	<b>13,7%</b>	<b>5,2%</b>	<b>1,6%</b>	<b>13,5%</b>
Rentabilité des Actifs	<b>11,1%</b>	<b>4,4%</b>	<b>1,4%</b>	<b>10,9%</b>

Tenant compte du cadre économique dans lequel Dakarnave a développé son activité depuis sa création, il faut souligner le fait qu'il a été possible de maintenir, au cours de ces dernières années, des ratios qui représentent une bonne performance.

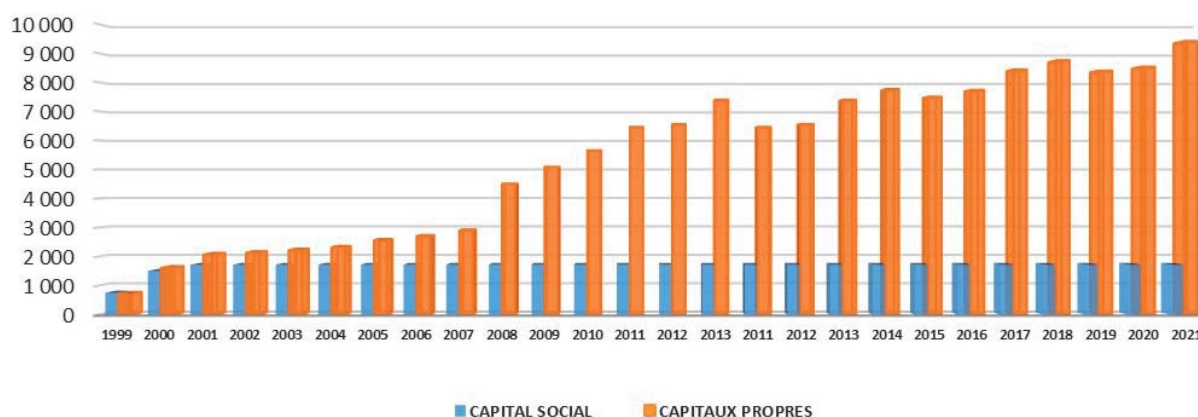
RATIOS	2018	2019	2020	2021
Passif Circulant / Act. Circ.	24,8%	19,7%	20,8%	25,7%
Passif C. Délai / Act. C. Délai	20,8%	14,7%	12,5%	19,0%
Solvabilité	419,7%	558,5%	656,7%	416,1%
Auton. Financière	80,8%	84,8%	86,8%	80,6%
Liquidité Générale	403,6%	506,9%	481,4%	389,3%
Fonds de Roulement/Actif Total	55,8%	54,2%	60,1%	64,2%
Capital Propre/Capital Social	506,4%	485,9%	493,6%	544,5%

Il n'y a pas de conditions spécifiques pour assurer les variations du marché, notamment les risques de créances issues des activités pour le marché international. Cette situation oblige Dakarnave à faire son propre classement dans cette balance. Malgré cette situation, la structure financière de l'Entreprise s'est améliorée significativement ces dernières années, tant à court comme à long terme.

La liquidité générale, la solvabilité et l'autonomie financière ont maintenu un bon niveau.

Les Capitaux Propres représentent plus de cinq fois le Capital Social. Cette situation est due aux Résultats Nets et au fait que les actionnaires ont préféré maintenir une situation confortable dans l'entreprise, au lieu d'encaisser tous les résultats.

## CAPITAUX



Les Capitaux Propres, d'un montant de 9 404M Fcfa au 31 décembre 2021, maintient la tendance des années dernières. Les Résultats Nets dans cet exercice ont été de 1 272M Fcfa.



## 7. Perspectives pour l'année 2022

La réalité toujours instable du COVID-19, les fortes hausses de prix de beaucoup des matières premières qui ont lieu depuis le deuxième semestre de 2021, en particulier l'acier et d'autres matériaux utilisés dans la réparation navale, entraînent une forte augmentation des coûts de production.

D'autre part, la nouvelle crise mondiale qui se déroule avec la guerre entre la Russie et l'Ukraine amène de grandes difficultés pour prévoir l'évolution du marché du transport maritime pour l'année 2022.

Dans tous les cas, nous pensons que les travaux d'entretien et de réparation des bateaux commerciaux, différés pendant les dernières années en raison de la crise COVID19 qui a plombé les échanges internationaux, peuvent avoir une augmentation. Ce qui nous conduit à être prudent pour 2022 mais envisager un budget supérieur à celui de 2021.

Dakarnave poursuivra son objectif qui vise à obtenir une optimisation de ses procédures, et, en conséquence, d'augmenter sa productivité globale et sécuriser son activité.

Du point de vue commercial, outre la politique de fidélisation des clients déjà existants dans son portefeuille, Dakarnave consolidera sa position, acquise pendant ces dernières années, dans le secteur "off-shore" de l'activité pétrolière; l'objectif étant d'augmenter ainsi le nombre de clients fidélisés en égard à la qualité des prestations rendues sur ces unités.





L'Entreprise, dans la réalisation de l'objectif global relatif à sa Mission, intègre, également, une politique de Protection, Qualité et Sécurité, afin: d'une part, de respecter la législation en vigueur et, d'autre part, de garantir à ses clients et à ses collaborateurs un environnement favorable, sécurisé. Elle gagnera à consolider son image de référence internationale dans le domaine de la Réparation Navale, sur la côte ouest de l'Afrique, le respect des normes étant une règle d'or dans le secteur.

Sur le plan de la Formation, nous continuerons à donner la priorité au développement des Compétences des Travailleurs, tout en tenant le pari de la formation interne, de manière à sensibiliser les Travailleurs sur les aspects stratégiques, avec une attention particulière sur les bonnes pratiques de Qualité, Environnement, Sécurité et aussi Protection. C'est évidemment avec des collaborateurs valorisés, formés et conscients de leur rôle dans notre organisation, que nous avancerons toujours avec une longueur d'avance sur la concurrence.

Pour cette réussite Dakarnave a toujours compté sur l'aide inestimable et indispensable de son actionnaire majoritaire Lisnave Internacional, aussi bien dans la fourniture du «Know-How» indispensable, que dans l'aide commerciale matérialisée par la marque «LISNAVE».

Il faut remarquer que les techniciens déplacés par LISNAVE, pour des travaux ponctuels, constituent un avantage inestimable, puisque l'urgence des travaux et l'exigence des clients, ne sont pas compatibles avec le temps nécessaire pour des appels d'offres au marché.

Nous avons fixé comme objectif du Chiffre d'affaires du Budget de 2022, la somme de 10,59 milliards de Fcfa. Maintenir le niveau d'activité sur les flottes marchandes et de la pêche, sera le principal objectif en 2022. Quoi qu'il en soit, nous prévoyons en 2022 la répartition suivante pour atteindre le chiffre d'affaires ciblé :

▪ Flotte de pêche	4,44	milliards de F CFA
▪ Remorqueurs	0,14	«
▪ Navires marchands	4,93	«
▪ Grandes réparations	0,76	«
▪ Autres Travaux	0,32	«

Les besoins en gros entretiens et en investissements prioritaires représentent un montant total d'environ 969M Fcfa, dont il faut noter :

- Pour les grands travaux dans les infrastructures et bâtiments il est prévu 342M Fcfa:  
Des travaux de construction et réhabilitation du dock flottant, avec la peinture de surfaces corrodé radier et murailles et la construction des tins.  
Pour le Quai Semer il est prévu de refaire les caniveaux, les rebords et la protection des rails de la grue.
- Pour les équipements de production, l'investissement prévue est de 594M Fcfa, avec l'achat de 6 postes de soudure, 2 machines à découper, 3 pompes, des éléments d'échafaudage pour renforce les existants, 2 nouveaux ventilateurs et outillage divers.
- Il est aussi prévu de changer le système hydraulique de relevage d'une grue et de faire la réhabilitation du tour St. Etienne.
- Des outils et équipement de sécurité, de l'équipement informatique et mise à jour du logiciel de gestion, matériel de bureau et mobilier, sont d'autres investissements prévus.

Le volume d'investissement prévu, au total de 969M Fcfa, sera toujours en rapport avec les ressources nettes libérées par l'activité de Dakarnave.

## **8. Proposition d'affectation des résultats**

Le Conseil d'Administration propose à l'Assemblée Générale des Actionnaires que le Résultat net de l'Exercice de 2021, qui s'élève à 1 272 498 447 Fcfa, ait l'application suivante:

- |   |                         |
|---|-------------------------|
| ▪ <b>Distribution des dividendes aux actionnaires</b> | <b>787 148 400 Fcfa</b> |
| ▪ <b>Report à Nouveau</b>                             | <b>485 350 047 Fcfa</b> |

## **9. Remerciements**

Pour conclure ce rapport, nous voudrions remercier nos Actionnaires pour leur présence franche et active à nos côtés, soit dans la fourniture inestimable du savoir-faire indispensable, soit dans l'aide commerciale matérialisée par la marque «LISNAVE».

À tous nos Clients en général, pour la confiance qu'ils ont placée dans notre capacité et nous espérons continuer de mériter leur choix.

Nous voudrions aussi souligner la collaboration inestimable de la Marine Nationale et du Port Autonome de Dakar, des Commissaires aux Comptes et de la SIRN dans l'exécution du Contrat de Concession.

À tous nos fournisseurs et en particulier à Lisnave Internacional, qui, ponctuellement, nous a donné les possibilités d'une gestion financière équilibrée. Tout cela en tolérant les échéances des soldes à régler par Dakarnave.

Aux banques, notamment le Crédit du Sénégal, la Société Générale des Banques du Sénégal, la Compagnie Bancaire de l'Afrique de l'Ouest, BICIS, UBA et Ecobank, notre reconnaissance pour le soutien qu'ils nous ont toujours accordé.

Un mot de reconnaissance à nos collaborateurs à tous les niveaux, par leur engagement toujours présent dans la poursuite et dans l'exécution responsable de notre mission commune. Finalement, le Conseil d'Administration et le Directeur Général expriment ses plus vifs regrets suite au décès du Président du Conseil d'Administration, Monsieur Nelson Nunes Rodrigues, survenu début de janvier dernier.

La plus grande reconnaissance lui est due pour ses qualités techniques et de gestion supérieures, ainsi que pour ses qualités humaines et, également, une profonde gratitude pour l'esprit de collaboration, de décision et de partage avec lequel il a entretenu l'entreprise, à tout moment de sa vie.

Dakar, le 10 mars 2022

Le Directeur Général



Serge Marie Lionnel Cazemajou

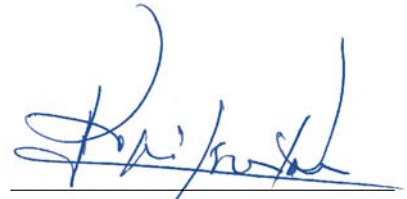
Les Administrateurs



José António Teixeira



José António Ferreira Mendes



Rogério Jesus Pais

# **BILAN ET COMPTES**



<b>DAKARNAVE</b>	Durée de l'exercice n (en mois) :	12
Adresse de l'entreprise :	<b>Clos le</b>	31/12/2021
<b>BLD DU CENTENAIRE DE LA COMMUNE DE DAKAR</b>	Durée exercice N-1 (en mois) :	12
Numéro d'identification 01.35675 2 G 3	<b>Clos le</b>	31/12/2020

### A - BILAN - SYSTEME NORMAL

Réf.	ACTIF	Note	2021		2020		Réf.	PASSIF	Note	2021		2020	
			Brut	Amort/Prov.	Net	Net				Brut	Amort/Prov.	Net	Net
AD	IMMOBILISATIONS INCORPORELLES (I)	3	170 428 559	156 830 697	13 597 862	12 244 261	CA	Capital	13	1 727 000 000	1 727 000 000	-	1 727 000 000
AE	Frais de développement et de prospection		-	-	-	-	CB	Apporteurs, capital non appelé	13	-	-	-	-
AF	Brevets, licences, logiciels et droits similaires		170 428 559	156 830 697	13 597 862	12 244 261	CD	Primes liées au capital social	14	-	-	-	-
AG	Fonds commercial et droit au bail		-	-	-	-	CE	Ecart de réévaluation	3e	-	-	-	-
AH	Autres Immobilisations incorporelles		-	-	-	-	CF	Réserves indisponibles	14	373 267 099	373 267 099	-	373 267 099
AI	IMMOBILISATIONS CORPORELLES (II)	3	15 184 743 886	12 876 316 077	2 308 427 809	2 973 302 820	CG	Réserves libres	14	330 901 658	330 901 658	-	330 901 658
AJ	Terrains		-	-	-	-	CH	Report à nouveau	+ ou - 14	5 700 348 437	5 959 640 105	-	5 959 640 105
AK	Bâtiments		7 677 657 283	6 987 437 782	690 219 501	1 082 566 249	CJ	Résultat net de l'exercice (bénéfice + ; ou Perte -)	15	1 272 498 447	1 272 498 447	-	1 272 498 447
AL	Aménagements, agencements et installations		2 181 741 409	1 393 359 652	788 381 757	834 031 539	CL	Subventions d'investissement	15	-	-	-	-
AM	Matériel, mobilier et actifs biologiques		5 049 947 634	4 251 634 870	798 312 764	996 742 541	CM	Provisions réglementées	15	-	-	-	-
AN	Matériel de transport		275 397 560	243 883 773	31 513 787	59 962 491	CP	TOTAL CAPITAL PROPRE ET RESSOURCES ASSIMILEE		9 404 015 641	8 525 091 394	-	8 525 091 394
AP	Avances et acomptes versés sur immobilisations	3	-	-	-	-	DA	Emprunts et dettes financières diverses	16	36 000 000	36 000 000	-	36 000 000
AQ	IMMOBILISATIONS FINANCIERES (III)	4	94 673 325	3 000 000	91 673 325	87 499 598	DB	Dettes de location acquisition	16	-	-	-	-
AR	Titres de participation		41 110 000	3 000 000	38 110 000	38 110 000	DC	Provisions pour risques et charges	16	466 672 724	415 620 878	-	415 620 878
AS	Autres immobilisations financières		53 563 325	-	53 563 325	49 389 598	DD	TOTAL DETTES FINANCIERES ET RESSOURCES ASSIMILEES (II)		502 672 724	451 620 878	-	451 620 878
AZ	TOTAL ACTIF IMMOBILISE (I+II+III)		15 449 845 770	13 036 146 774	2 413 698 996	3 073 046 679	DF	TOTAL RESSOURCES STABLES (I+II)		9 906 688 365	8 976 712 272	-	8 976 712 272
BA	ACTIF CIRCULANT HAO (IV)	5	-	-	-	-	DH	Dettes circulantes HAO	5	8 855 582	1 453 514	-	1 453 514
BB	STOCKS ET ENCOURS (V)	6	2 474 043 658	-	2 474 043 658	2 107 273 371	DI	Clients, avances reçues	7	121 564 226	148 394 065	-	148 394 065
BG	CREANCES ET EMPLOIS ASSIMILES (VI)		5 166 394 733	797 565 634	4 368 829 099	1 967 574 012	DJ	Fournisseurs d'exploitation	17	938 184 093	350 112 061	-	350 112 061
BH	Fournisseurs, avances versées	17	73 065 819	-	73 065 819	77 245 082	DK	Dettes fiscales et sociales	18	527 794 457	246 147 779	-	246 147 779
BI	Clients	7	4 501 800 571	753 605 186	3 748 195 385	1 366 767 655	DM	Autres dettes	19	158 342 740	97 375 531	-	97 375 531
BJ	Autres créances	8	591 528 343	43 960 448	547 567 895	523 561 275	DN	Provisions pour risques à court terme	19	2 998 443	2 998 443	-	2 998 443
BK	TOTAL ACTIF CIRCULANT (IV+V+VI)		7 640 438 391	797 565 634	6 842 872 757	4 074 847 383	DP	TOTAL PASSIF CIRCULANT (III)		1 757 739 541	846 481 393	-	846 481 393
BQ	Titres de placement	9	-	-	-	-	DQ	Banques, crédits d'escompte	20	-	-	-	-
BR	Valeurs à encaisser	10	380 263 940	-	380 263 940	-	DR	Banques, établissements financiers et crédits de trésorerie	20	-	-	-	-
BS	Banques, chèques postaux, caisse et assimilés	11	2 027 592 213	-	2 027 592 213	2 675 299 603	DT	TOTAL TRESORERIE PASSIF (IV)		-	-	-	-
BT	TOTAL TRESORERIE-ACTIF (VII)		2 407 856 153	-	2 407 856 153	2 675 299 603	DV	Ecart de conversion - Passif (V)	12	-	-	-	-
BU	Ecart de conversion - Actif (VIII)	12	-	-	-	-	DZ	TOTAL GENERAL (I+II+III+IV+V+VI+VII+VIII)		11 664 427 906	9 823 193 665	-	9 823 193 665
BZ	TOTAL GENERAL (I+II+III+IV+V+VI+VII+VIII)		25 498 140 314	13 833 712 408	11 664 427 906	9 823 193 665				11 664 427 906	9 823 193 665	-	9 823 193 665

<b>DAKARNAVE</b>	Durée de l'exercice n (en mois) :	12
Adresse de l'entreprise :	<b>Clos le</b>	31/12/2021
<b>BLD DU CENTENAIRE DE LA COMMUNE DE DAKAR</b>	Durée exercice N-1 (en mois) :	12
<b>Numéro d'identification 01 35675 2 G 3</b>	<b>Clos le</b>	31/12/2020

**A - COMPTE DE RESULTAT - SYSTEME NORMAL**

Réf.	LIBELLES		Note	2021	2020
TA	Ventes de marchandises <b>A</b>	+	21	-	-
RA	Achats de marchandises	-	22	-	-
RB	Variation de stocks de marchandises (+ ou -)	-/+	6	-	-
<b>XA</b>	<b>MARGE COMMERCIALE (Somme TA à RB)</b>			<b>-</b>	<b>-</b>
TB	Ventes de produits fabriqués <b>B</b>	+	21	-	-
TC	Travaux, services vendus <b>C</b>	+	21	12 878 466 117	8 352 447 855
TD	Produits accessoires <b>D</b>	+	21	161 557 928	170 855 199
<b>XB</b>	<b>CHIFFRE D'AFFAIRES ( A+B+C+D)</b>			<b>13 040 024 045</b>	<b>8 523 303 054</b>
TE	Production stockée (ou déstockage)	-/+	6	-	-
TF	Production immobilisée		21	170 655 958	68 748 909
TG	Subventions d'exploitation		21	-	56 382 558
TH	Autres produits	+	21	12 289 086	21 081 931
TI	Transferts de charges d'exploitation	+	12	-	-
RC	Achats de matières premières et fournitures liées	-	22	-	-
RD	Variat° de stocks de matières premières et fournitures liées	-/+	6	- 370 209 141	- 143 120 224
RE	Autres achats	-	22	3 562 639 336	2 091 965 257
RF	Variat° de stocks d'autres approvisionnements	-/+	6	-	-
RG	Transports	-	23	42 585 913	40 851 052
RH	Services extérieurs	-	24	4 649 473 275	3 213 540 302
RI	Impôts et taxes	-	25	183 641 438	60 443 407
RJ	Autres charges	-	26	28 170 488	28 661 617
<b>XC</b>	<b>VALEUR AJOUTEE (XB +RA+RB) + (somme TE à RJ)</b>			<b>5 126 667 780</b>	<b>3 377 175 041</b>
RK	Charges de personnel	-	27	2 585 867 173	2 276 577 056
<b>XD</b>	<b>EXCEDENT BRUT D'EXPLOITATION (XC + RK)</b>			<b>2 540 800 607</b>	<b>1 100 597 985</b>
TJ	Reprises d'amortissements, provisions et aux dépréciations	+	28	116 974 462	153 300 963
RL	Dotations aux amortissement, aux provisions et aux dépréciations	-	3C&28	1 087 001 598	1 078 362 711
<b>XE</b>	<b>RESULTAT D'EXPLOITATION (XD +TJ + RL)</b>			<b>1 570 773 471</b>	<b>175 536 237</b>
TK	Revenus financiers et assimilés	+	29	3 772 890	-
TL	Reprises de provisions et dépréciations financières	+	28	-	-
TM	Transfert de charges financières	+	12	-	-
RM	Frais financiers et charges assimilées	-	29	45 522	68 740
RN	Dotations aux provisions et aux dépréciations financières	-	3C&28	-	-
<b>XF</b>	<b>RESULTAT FINANCIER (somme TK à RN)</b>			<b>3 727 368</b>	<b>- 68 740</b>
<b>XG</b>	<b>RESULTAT DES ACTIVITES ORDINAIRES (XE +XF)</b>			<b>1 574 500 839</b>	<b>175 467 497</b>
TN	Produits des cessions d'immobilisations	+	3D	202 600	945 000
TO	Autres produits HAO	+	30	-	-
RO	Valeurs comptables des cessions d'immobilisations	-	3D	-	-
RP	Autres charges HAO	-	30	-	-
<b>XH</b>	<b>RESULTAT HORS ACTIVITES ORDINAIRES (somme TN à RP)</b>			<b>202 600</b>	<b>945 000</b>
RQ	Participation des travailleurs	-	30	-	-
RS	Impôt sur le résultat	-	37	302 204 992	42 129 965
<b>XI</b>	<b>RESULTAT NET (XG + XH + RQ + RS)</b>			<b>1 272 498 447</b>	<b>134 282 532</b>



# **CERTIFICATION**



**Dakarnave**  
**Chantiers Navals de Dakar S.A**

**Rapport général du Commissaire aux comptes**

**Etats financiers - Exercice clos le 31 décembre 2021**

Messieurs les actionnaires,

En exécution de la mission de commissariat aux comptes qui nous a été confiée par votre Assemblée générale, nous vous présentons notre rapport relatif à l'exercice clos le 31 décembre 2021, sur :

- le contrôle des états financiers de la société Dakarnave Chantiers Navals de Dakar S.A. établis en Francs CFA, tels qu'ils sont joints au présent rapport ;
- les autres informations et les vérifications spécifiques prévues par la loi.

**Opinion**

Nous avons effectué l'audit des états financiers de Dakarnave Chantiers Navals de Dakar S.A comprenant le bilan, le compte de résultat, le tableau des flux de trésorerie ainsi que les notes annexes au 31 décembre 2021, tels qu'ils sont joints au présent rapport,

À notre avis, les états financiers sont réguliers et sincères et donnent une image fidèle du résultat des opérations de l'exercice écoulé ainsi que de la situation financière et du patrimoine à la fin de cet exercice conformément aux règles et méthodes comptables de l'Acte uniforme de l'OHADA relatif au droit comptable et à l'information financière.

**Fondement de l'opinion**

Nous avons effectué notre audit selon les normes internationales d'audit (ISA) de l'IAASB conformément au Règlement n° 01/2017/CM/OHADA portant harmonisation des pratiques des professionnels de la comptabilité et de l'audit dans les pays membres de l'OHADA. Les responsabilités qui nous incombent en vertu de ces normes sont indiquées dans la partie « Responsabilités du Commissaire aux comptes relatives à l'audit des états financiers » du présent rapport.

Nous sommes indépendants de la société, conformément au Code d'éthique et de déontologie des experts-comptables et aux règles d'indépendance qui encadrent le commissariat aux comptes, et nous avons satisfait aux autres responsabilités éthiques qui nous incombent selon ces règles. Nous estimons que les éléments probants que nous avons recueillis sont suffisants et appropriés pour fonder notre opinion d'audit.

### **Responsabilités de la direction et des personnes constituant le gouvernement d'entreprise relatives aux états financiers**

Les états financiers annuels ont été établis et arrêtés par le Conseil d'Administration le 10 mars 2022.

La direction est responsable de l'établissement et de la présentation sincère des états financiers annuels, conformément aux règles et méthodes comptables éditées par l'Acte uniforme de l'OHADA révisé relatif au droit comptable et à l'information financière, ainsi que du contrôle interne qu'elle estime nécessaire pour permettre la préparation d'états financiers annuels ne comportant pas d'anomalies significatives, que celles-ci proviennent de fraudes ou résultent d'erreurs.

Lors de l'établissement des états financiers, il incombe à la direction d'évaluer la capacité de la société à poursuivre son exploitation, de fournir, le cas échéant, des informations relatives à la continuité d'exploitation et d'appliquer la base de continuité d'exploitation, sauf s'il est prévu de liquider la société ou de cesser ses activités ou s'il n'existe aucune autre solution alternative réaliste qui s'offre à elle.

Il incombe à la direction de suivre le processus d'élaboration de l'information financière et de suivre l'efficacité des systèmes de contrôle interne et de gestion des risques, ainsi que, le cas échéant, de l'audit interne, en ce qui concerne les procédures relatives à l'élaboration et au traitement de l'information comptable et financière.

### **Responsabilités du Commissaire aux comptes relatives à l'audit des états financiers**

Notre objectif est d'obtenir l'assurance raisonnable que les états financiers pris dans leur ensemble ne comportent pas d'anomalies significatives. L'assurance raisonnable correspond à un niveau élevé d'assurance, sans toutefois garantir qu'un audit réalisé conformément aux normes d'exercice professionnel permet de systématiquement détecter toute anomalie significative. Les anomalies peuvent provenir de fraudes ou résulter d'erreurs et sont considérées comme significatives lorsque l'on peut raisonnablement s'attendre à ce qu'elles puissent, prises individuellement ou en cumulé, influencer les décisions économiques que les utilisateurs des comptes prennent en se fondant sur ceux-ci.

Dans le cadre d'un audit réalisé conformément aux normes applicables et tout au long de celui-ci, nous exerçons notre jugement professionnel et faisons preuve d'esprit critique. En outre :

- Nous identifions et évaluons les risques que les états financiers comportent des anomalies significatives, que celles-ci proviennent de fraudes ou résultent d'erreurs, définissons et mettons en œuvre des procédures d'audit en réponse à ces risques, et recueillons des éléments probants suffisants et appropriés pour fonder notre opinion. Le risque de non-détection d'une anomalie significative provenant d'une fraude est plus élevé que celui d'une anomalie significative résultant d'une erreur, car la fraude peut impliquer la collusion, la falsification, les omissions volontaires, les fausses déclarations ou le contournement du contrôle interne.
- Nous prenons connaissance du contrôle interne pertinent pour l'audit afin de définir des procédures d'audit appropriées en la circonstance, mais non dans le but d'exprimer une opinion sur l'efficacité du contrôle interne de la société.
- Nous apprécions le caractère approprié des méthodes comptables retenues et le caractère raisonnable des estimations comptables faites par la direction, de même que des informations fournies les concernant par cette dernière.
- Nous concluons quant au caractère approprié de l'application par la direction du principe comptable de continuité d'exploitation et, selon les éléments probants recueillis, quant à l'existence ou non d'une incertitude significative liée à des événements ou conditions susceptibles de jeter un doute important sur la capacité de la société à poursuivre son exploitation. Si nous concluons à l'existence d'une incertitude significative, nous sommes tenus d'attirer l'attention des lecteurs de notre rapport sur les informations fournies dans les états financiers au sujet de cette incertitude ou, si ces informations ne sont pas adéquates, d'exprimer une opinion modifiée. Nos conclusions s'appuient sur les éléments probants recueillis jusqu'à la date de notre rapport. Cependant, des conditions ou événements futurs pourraient conduire la société à cesser son exploitation.
- Nous apprécions la présentation d'ensemble, la structure et le contenu des états financiers, y compris les informations fournies dans les états financiers, et apprécions si les états financiers reflètent les opérations et événements les sous-jacents d'une manière telle qu'ils donnent une présentation sincère.
- Nous communiquons aux personnes constituant le gouvernement d'entreprise notamment l'étendue des travaux d'audit et du calendrier de réalisation prévus et les constatations importantes, y compris toute faiblesse significative du contrôle interne, relevée lors de notre audit.
- Nous fournissons également aux personnes constituant le gouvernement d'entreprise une déclaration précisant que nous nous sommes conformés aux règles d'éthique pertinentes concernant l'indépendance, et leur communiquons, le cas échéant, toutes les relations et les autres facteurs qui peuvent raisonnablement être considérés comme susceptibles d'avoir une incidence sur notre indépendance ainsi que les mesures de sauvegarde connexes.



## Vérifications et informations spécifiques

La responsabilité des autres informations incombe au Conseil d'administration. Les autres informations se composent des informations contenues dans le rapport de gestion mais ne comprennent pas les états financiers et notre rapport du Commissaire aux comptes sur ces états financiers, et des autres informations<sup>1</sup>.

Notre opinion sur les états financiers ne s'étend pas aux autres informations et nous n'exprimons aucune forme d'assurance que ce soit sur ces informations.

Dans le cadre de notre mandat de commissariat aux comptes, notre responsabilité est, d'une part, de faire les vérifications spécifiques prévues par la loi et les règlements, et ce faisant, à vérifier la sincérité et la concordance avec les états financiers des informations données dans le rapport de gestion, et dans les documents adressés aux actionnaires sur la situation financière et les états financiers, et à vérifier, dans tous leurs aspects significatifs, le respect de certaines obligations légales et réglementaires. D'autre part, notre responsabilité consiste également à lire les autres informations et, par conséquent, à apprécier s'il existe une incohérence significative entre celles-ci et les états financiers ou la connaissance que nous avons acquise lors de l'audit, ou encore si les autres informations semblent comporter une anomalie significative.

Nous n'avons rien à signaler à cet égard.

Le Commissaire aux comptes

**RACINE**  
*MEMBRE D'ERNST & YOUNG*



Makha SY  
Associé

Le 11 avril 2022

---

<sup>1</sup> Rapport de gestion, projet de texte des résolutions