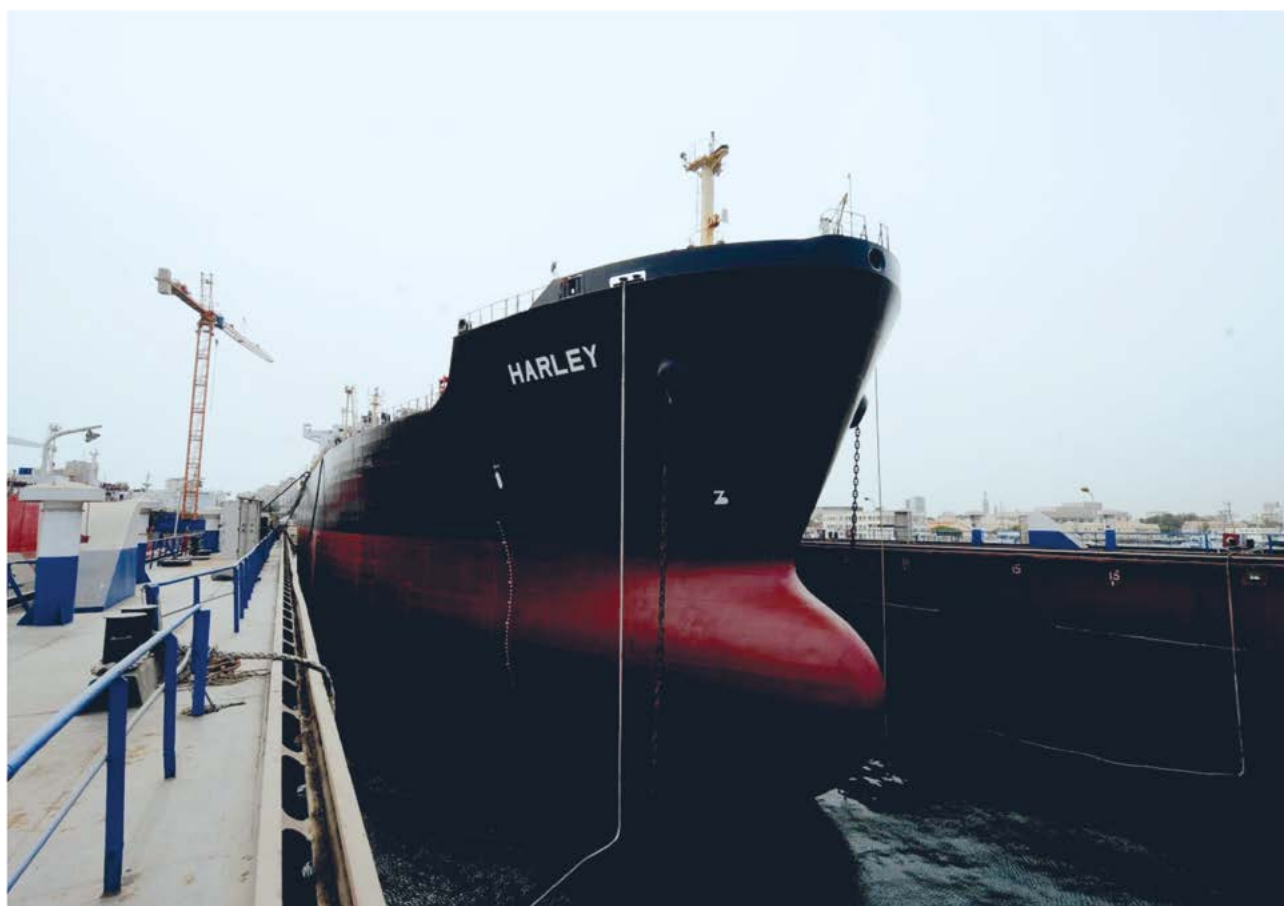


DAKARNAVE

CHANTIERS NAVALS DE DAKAR S.A.

RAPPORT D'ACTIVITÉ ET ÉTATS FINANCIERS

RELATIFS À L'EXERCICE DE 2015



Société Anonyme au Capital de 1.727.000.000 F CFA

Siège Social : Boulevard du Centenaire de la Commune de Dakar

Dakar (République du Sénégal)

RC Dakar n. 97B614



Société Anonyme au Capital de 1.727.000.000 F CFA

R.C. n° 97.B. 614 NINEA n° 01 35675 2 G 3

Siège social: Boulevard du Centenaire de la Commune de Dakar

P.O. Box. 438 Dakar (Sénégal)

www.dakarnave.com

commercial@dakarnave.sn

Tel.: 00 221 33 849 10 01 / 00 221 33 849 10 50

Fax: 00 221 33 823 32 29

INDICE

- Actionnaires

- Membres des Organes Sociaux

- Rapport d'Activité du Conseil d'Administration
 - 1. Préambule
 - 2. Activité de Réparation Navale
 - 3. Participations Sociales
 - 4. Plan d'Investissement
 - 5. Ressources Humaines
 - 5.1. Charges de Personnel
 - 5.2. Formation
 - 5.3. Autres Indicateurs
 - 6. Situation Economique et Financière
 - 7. Perspectives pour l'année 2016
 - 8. Proposition d'application des résultats
 - 9. Remerciements

- Bilan et Comptes
 - Bilan – Actif
 - Bilan – Passif
 - Compte de Résultat - Charges
 - Compte de Résultat – Produits

- Certification

ACTIONNAIRES

LISNAVE INTERNACIONAL, S.A.	- 50,99%
NAVALSET- Serviços Industriais e Navais, S.A.....	- 48,99%
Ana Maria MESQUITA DA SILVA	- 1 action
Frederico José Ferreira de Mesquita SPRANGER	- 1 action
João Rui CARVALHO DOS SANTOS	- 1 action
José António FERREIRA MENDES	- 1 action
José António TEIXEIRA	- 1 action
Rogério Jesus PAIS	- 1 action

MEMBRES DES ORGANES SOCIAUX

Mandat triennal 2013/2015

Conseil d'Administration :

Président:

Frederico José Ferreira de Mesquita Spranger

Administrateurs:

José António Ferreira Mendes

José António Teixeira

Rogério de Jesus Pais

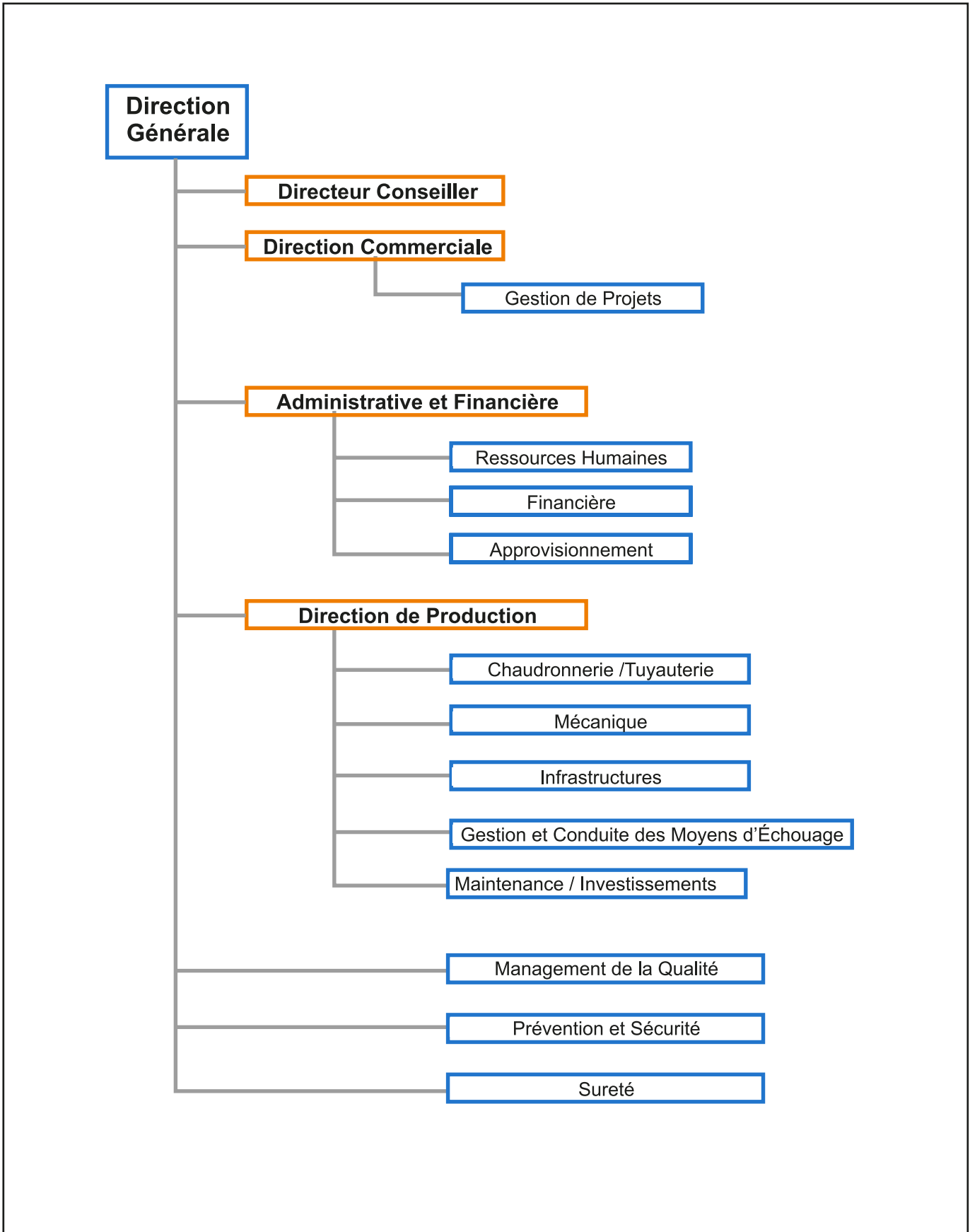
João Rui Carvalho dos Santos

Commissaires aux Comptes:

RACINE

Membre d'Ernst & Young

Dakar



RAPPORT D'ACTIVITÉ RELATIF À L'EXERCICE DE 2015

Messieurs les Actionnaires,

Le Conseil d'Administration de DAKARNAVE a l'honneur de soumettre à votre bienveillante considération et approbation le rapport d'activité et comptes relatifs à l'exercice de l'année 2015.

1. Préambule

Pendant l'année 2015 il s'est fait ressentir la crise à la marine marchande, qui a eu des pertes de contrats des navires pour l'appui maritime au secteur pétrolier, avec la baisse croissante du prix du pétrole.

Pour DAKARNAVE cet effet s'est répercuté surtout dans l'«off-shore». En 2015 il n'y a pas eu des grosses réparations, contrairement aux années passées.

Malgré les conditions difficiles de la conjoncture et du marché, l'activité a été maintenue par une performance assez positive.

DAKARNAVE maintient l'intervention sur les marchés régional et international. En 2015 la société a eu une très bonne occupation des moyens d'échouage. Cette performance vient de l'augmentation des clients de la flotte de pêche, qui sont venus avec les navires de pêche de haute mer. Ce secteur a compensé la baisse des réparations des navires de la marine Marchande et de l'«off-shore».

Résultant des actions commerciales qui ont été développées au cours des dernières années, du niveau de satisfaction des clients, et avec l'appui de l'actionnaire de référence Lisnave Internacional, la Société, dans l'exercice 2015, a obtenu le troisième meilleur chiffre d'affaires de son histoire. La société avait réalisé son meilleur chiffre en 2014.

Pour obtenir ces résultats, Dakarnave a réparé 248 navires, contre les 195 navires réparés en 2014. Dans la flotte de pêche, nous avons effectué de grosses réparations, dont le niveau de facturation n'est pas habituel, ce qui a compensé la baisse du nombre d'interventions d'autres secteurs. Cette année les flottes de pêche ont pu obtenir le pourcentage de 44% sur le Chiffre d'Affaires, contre 17% en 2014.

Au cours de l'année 2015, dans les autres secteurs, nous n'avons pas réalisé de grosses réparations, au contraire de ce qui est arrivé dans les années précédentes. A titre d'exemple, pendant l'année 2014 une seule intervention a eu un poids de 9% sur le CA.

DAKARNAVE continue l'implémentation d'une politique de développement du potentiel du chantier, concentrée sur deux facteurs principaux: ses actifs et sa productivité.

Par rapport aux actifs propres et ceux attribués en concession, les installations, les infrastructures et équipements, comme les quais, les moyens d'élévation et tout le parc industriel, ils ont été l'objet d'un grand effort financier de la compagnie, qui a investi dans leur mise en œuvre et le maintien de leur certification.



Depuis la fin de la réhabilitation réalisée par l'État du Sénégal dans les infrastructures du chantier en 2003, Dakarnave a pris en charge tous les investissements nécessaires pour obtenir le niveau de performance actuelle. Ces investissements ont été appliqués dans le patrimoine de l'État, principalement, mais aussi dans les moyens de travail appartenant à DAKARNAVE.

Concernant la productivité, les investissements de DAKARNAVE ont été axés sur l'efficacité de l'utilisation de ses actifs. Au-delà des actions de formation professionnelle qui sont réalisées annuellement, DAKARNAVE a fait également des efforts dans l'application de méthodes organisationnelles dont la certification ISO 9001-2008 en est l'exemple. Cette certification s'est concrétisée en 2013 et des audits de suivi ont été réalisés en 2014 et 2015. Pour les infrastructures, notamment le dock flottant, ces efforts se sont concrétisés avec le renouvellement en 2015, du certificat de DNV-GL, lequel est valable jusqu'à l'année 2019.

Compte tenu de cette politique, nous considérons qu'au cours de l'exercice il y a eu une évolution, qui à court ou moyen terme, peut conduire vers une modernisation des méthodes de travail, afin d'accroître la qualité et la productivité et arriver aux niveaux définis comme objectifs. L'obtention des moyens nécessaires pour faire face aux défis du marché de la réparation navale est le but de ces objectifs, en combinant rationalité économique et innovation technologique.

Les facteurs les plus importants qui constituent les grandes lignes stratégiques, sont :

- La performance du service de réparation, avec un minimum de délai et la meilleure qualité,
- Le coût,
- Le réseau commercial,
- La capacité professionnelle et l'expertise des travailleurs.

Pour DAKARNAVE, la définition des objectifs passe principalement par ses clients. Leurs besoins sont des informations clés pour la création des conditions de réponse au marché. Avec l'analyse de ces informations, Dakarnave identifiera les moyens nécessaires pour garantir la compétitivité de la société.

Après la crise économique survenue à partir de l'année 2010, les armateurs, pour le développement de leur activité, trouvent des difficultés pour l'obtention des financements. Cette situation a une conséquence directe au niveau des réparations, avec une réduction du nombre et de la valeur des interventions réalisées.

Les effets sur l'exercice de 2015 des facteurs ci-dessus mentionnés sont identifiés comme suit:

Le Chiffre d'Affaires de 2015 est d'environ 12,7 milliards de FCFA, résultant de la distribution suivante:

- Les flottes de pêche internationales, qui constituent chaque année une base d'activités récurrentes et stables, ont représenté en 2015 environ 43 % de la facturation totale.

Jusqu'à l'année 2014 ce secteur représentait en moyenne 25% du C A. Pour cette augmentation, dont la valeur est proche des chiffres habituels de la marine marchande, on peut considérer :

- L'augmentation du nombre des navires échoués,
 - L'augmentation du nombre de grosses réparations des navires des armateurs chinois (remplacement d'acier),
 - Les grosses réparations de la flotte de pêche de haute mer,
 - Les nouveaux clients, notamment chinois, opérant à la côte de Guinée Conakry et Mauritanie.
-
- Les flottes de la marine marchande ont le principal poids dans le Chiffre d'Affaires et ont atteint en 2015 des valeurs qui représentent environ 51%. Cette année, contrairement aux années précédentes, il n'y a pas eu de grosses réparations.
 - La partie du Chiffre d'Affaires relative aux commandes de la Marine Militaire Nationale Sénégalaise a représenté un peu plus de 2% tel qu'en 2014.

- Une dernière catégorie de clients est représentée par les sociétés du secteur pétrolière dans les activités de «off-shore», laquelle a représenté 2% du montant total des ventes en 2015, contre les 11% en 2014. Notre objectif principal, l'augmentation de la régularité des commandes de nos clients dans ce segment de marché, n'a pas abouti, pour des questions de la crise du secteur pétrolier.

Concernant l'activité de réparation de routine, comme d'habitude au cours des dernières années, les flottes de la Marine Marchande et des Pêches représentent la plus grande contribution au Chiffre d'Affaires. Cependant, l'arrivée régulière de nouveaux clients "off-shore", (objectif prévu pour les derniers exercices), permettra d'augmenter les niveaux de l'activité.

Cette année, l'augmentation des navires de la flotte de pêche réparés, 184 en 2015 contre 118 en 2014, avec une facturation respective de 5 495M FCFA contre 2 376M FCFA, a compensé l'absence de grosses réparations dans les autres secteurs, pendant l'exercice de 2015.

Dans ce contexte, DAKARNAVE a clos l'exercice 2015 avec un chiffre de ventes de 12 729 M FCFA, soit une augmentation de 11,0% par rapport au budget.

Des interventions ont été effectuées sur 248 navires en 2015. Cette performance représente une croissance de 27% relativement à 2014, avec plus 53 navires réparés. Le Total des Produits d'Exploitation a été de 13,0 milliards de FCFA.

Le Résultat Net de l'exercice a été de 393M FCFA, soit une baisse de 56% par rapport à 2014. Le résultat de 2015 a été marqué par une influence externe à l'activité d'exploitation. En effet, cette année, la société a subi un redressement fiscal, uniquement pour des questions d'interprétation de la loi de la part des agents-inspecteurs après le changement du Code des Impôts de 2012. Comme résultat final, la société a dû payer la valeur de 504M FCFA, à titre de droits et amendes des années précédentes, même si les inspecteurs ont reconnu qu'il n'y avait pas eu de fraude, mauvaise foi, ou une quelconque intention de porter préjudice à l'État, de la part de DAKARNAVE. L'argument invoqué a été une question de procédure.

Les Capitaux Propres ont en 2015 une valeur d'environ quatre fois et demie celle du Capital Social.

DAKARNAVE a gardé ses caractéristiques d'Entreprise fortement exportatrice.

Etant recherchée par des clients du marché international, DAKARNAVE a exporté 97% de ses services, dont les ventes tournent autour de 12 355M FCFA, devenant en pourcentage l'une des entreprises qui contribuent le plus à la richesse nationale.

Le volume d'activité obtenu depuis l'année 1999, date de démarrage du Contrat de Concession, a permis à DAKARNAVE de respecter tous ses engagements, notamment ceux qui découlent de la Concession. Avec un montant total de Ventes de 144 milliards de FCFA cumulée pour cette période, la société a assuré le paiement de Charges de Personnel équivalents à 42,1 milliards FCFA et le versement à l'État de 8,7 milliards FCFA au titre de redevances ainsi que plus de 9,1 milliards FCFA comme impôts et contributions à la Sécurité Sociale. Pour les investissements dans les infrastructures concédées, le Dock Flottant, le Bassin de Radoub, le Syncrolift, le Slypway, le Quais Selmer et les Bâtiments, Dakarnave a déjà injecté environ 8,0 milliards de FCFA.

De cette manière et après le développement de l'activité pendant toute l'année 2015, le Conseil d'Administration maintient son sentiment de prudence en ce qui concerne les perspectives de l'activité pour l'année 2016. La conjoncture actuelle n'a pas changée par rapport aux dernières années et les risques restent présents au niveau de l'économie mondiale. Bien que les conditions ne soient pas encore très positives, nous déploierons tous les efforts nécessaires pour dépasser le budget établi pour l'année 2016.

Relativement au programme d'investissements prévus pour 2015, nous avons fait l'acquisition de 2 compresseurs initialement programmées pour 2014, autre matériel et outillage comme 9 postes de soudure, moto pompes d'eau de mer et d'incendie et confection d'étuve pour électrodes et de 2 coupées pour des petits navires. Le total dépensé pour l'ensemble de ces investissements a été de 182M FCFA. Dans les secteurs administratifs et financiers les travaux de réhabilitation des installations ont été réalisés pour le montant de 118M FCFA, ainsi que le mobilier pour le personnel au total de 53M FCFA. Pour l'acquisition d'autres équipements informatiques et du mobilier, le montant de 11M FCFA a été dépensé. Les travaux de réhabilitation du dock flottant ont continué pour le montant de 107M FCFA, en résultat des traitements de surface et protection cathodique.

2. Activité de Réparation Navale

Par rapport à 2014, la facturation a eu une baisse totale de 816M FCFA. La grande différence a été constatée dans les grosses réparations, sans travaux en 2015, contre les 1,2 milliards en 2014, et dans le secteur de l'«off-shore» avec une réduction de 1,3 milliards de FCFA. La compensation pour la variation totale de ces deux secteurs a été donnée par une augmentation globale de 3 milliards de FCFA, du secteur de la Pêche, correspondant à plus 127%, qu'en 2014.

L'année 2015 a été aussi marquée par six mois d'arrêt du grand charriot au Syncrolift et d'autres six mois d'arrêt d'un petit charriot. Nous avons gardé, pendant 2015, l'interdiction des travaux de nuit dans cette infrastructure. Ces mesures ont été prises au mois de Septembre 2014, pour permettre de mettre en place de meilleures conditions de sécurité.

Pour le secteur de la pêche, avec une demande qui a permis une occupation totale des moyens d'échouage, on peut dire qu'il y a eu un manque à gagner d'environ 400 M FCFA avec la paralysie des charriots.

Nous avons dépassé le nombre de bateaux réparés en 2014 et prévus dans le budget. Sur 195 bateaux réparés en 2014, et 193 prévus pour 2015, 248 ont été réparés pendant cette année. Les 248 navires réparés appartiennent à 76 clients. Parmi ceux-ci, 48 sont de la Marine Marchande, 184 des Pêches, 8 de la Marine de Guerre Sénégalaise, et 7 remorqueurs et une unité appartenant au secteur de l'«off-shore».

Le volume moyen de facturation des travaux par navire a été supérieur à celui des années précédentes pour la flotte de pêche, avec une augmentation d'interventions. En ce qui concerne la marine commerciale, les armateurs, vu les réductions des frais de transport, ont maintenu la valeur et le nombre des interventions, par rapport à l'année 2014.

Pendant l'année 2015, nous avons obtenu un niveau satisfaisant d'occupation de nos différents moyens d'échouage, en maintenant une régularité dans cette occupation.

L'occupation du dock flottant a été de 88% et de 98% pour la cale sèche. Cette situation a été possible avec l'augmentation du nombre des navires de la flotte de pêche.

Cette performance est la conséquence de la fidélité de certains clients, déjà existants dans notre portefeuille, et d'autres qui sont revenus après quelques années d'absence. Le principal client cette année, comme conséquence des indicateurs mentionnés, a été la Mission Chinoise de Pêche. Après des années où les clients plus importants sont sortis de la Marine Marchande, cette année c'est un client de la pêche qui a fait la plus grande facturation de l'exercice, avec des navires qui ont permis une facturation totale de 2,2 milliards FCFA.

Nous avons été présents à la foire internationale du shipping en Oslo-Foire Norshipping au mois de Juin et cela nous a permis de contacter des clients importants et de revitaliser les contacts avec une partie de notre réseau d'agents internationaux.

L'activité de réparation relative aux unités de la flotte de pêche et aux remorqueurs, a vu un nombre d'interventions qui ont presque permis d'atteindre le plus grand niveau de facturation avec 44% du CA global; la facturation relative aux flottes de pêche et aux remorqueurs a dépassé la prévision de 24% et a eu une augmentation de 65% par rapport à 2014.



Les flottes de pêche ont représenté 43% de la facturation, avec 184 navires réparés, et les réparations de routine de la marine commerciale et du «off-shore» 53%, avec 48 navires réparés. Celles-ci constituent l'essentiel du chiffre d'affaires.

Le meilleur client de l'année 2015 a été, pour la première fois, la MISSION CHINOISE, client régulier toute l'année depuis le démarrage de Dakarnave, avec une facturation de 2,2 milliards FCFA et 52 navires. UNION MARITIME de la Grèce (?) a été la deuxième avec une facturation de 1,0 milliards de FCFA et 7 navires. CAPSEN/SCASA, aussi un armateur de pêche et nouveau client, de la Corée du Sud, avec 4 unités et 663M FCFA, a été le troisième. SEAWORLD MANAGEMENT, avec 2 unités et 597 M FCFA, a été le quatrième. UNIBROS SHIPPING CORP, SONIT GUINÉE, CORINTHIAS SHIPPING et DILETON MARITIME, tous avec 3 unités, sont des clients avec une facturation supérieure à 400 M FCFA.

Opérant essentiellement sur le marché mondial, DAKARNAVE procède à une politique de loyauté envers ses clients sans cesser, simultanément, d'essayer d'attirer de nouvelles opportunités. Dans ce contexte, nonobstant l'attention qu'elle continue à prêter à ses segments traditionnels de marché – flottes de pêche, marine marchande et de guerre – qui constituent une partie significative de son activité, DAKARNAVE a confirmé son activité auprès d'autres segments, parmi lesquels les unités qui opèrent dans la prospection pétrolière du Golfe de la Guinée – Supply-vessels, barges – qui peuvent représenter plus de 20% du Chiffre d'Affaires de la compagnie.

En 2015 l'activité s'est répartie comme suit, avec un Chiffre d'Affaires atteignant la valeur globale de 12 728 920 993 FCFA:

DESIGNATION	2015			2014		
	Navires	Facturation	%	Navires	Facturation	%
Flotte de Pêche	184	5 497	43	129	2 376	17
Remorqueurs	7	152	1	11	1 046	8
Navires Marchands	48	6 590	51	44	8 197	61
Marines de Guerre	8	192	2	7	303	2
Unités «Off-shore»	1	248	2	4	1 527	11
Industrie	-	50	0	-	96	1
Total	248	12 729	100	195	13 545	100

DAKARNAVE poursuit toutes les démarches nécessaires pour encaisser les débits encore en contentieux. Cependant, Dakarnave attend la décision du tribunal pour le règlement de ces dossiers.

La valeur globale de ces débits est de presque un milliard de FCFA, correspondant aux bateaux AOG Explorer, Sea Beach et Tamaya.

3. Participations Sociales

Notre filiale SATAC – Société Africaine de Traitement Anti-Corrosif, SA, dans laquelle Dakarnave détient une participation de 76,22%, continue d’être notre principale sous-traitante.

Cette année, son chiffre d’affaires a atteint 319 M FCFA contre 300M FCFA en 2014, soit une variation positive de 6,3%.

Le Bilan de 2015 de la société SATAC s’est soldé par un résultat positif d’exploitation d’environ 4M FCFA.

Les Capitaux Propres restent à un niveau qui permet une solvabilité financière correcte grâce à une bonne couverture du passif. La valeur ajoutée et le fond de roulement restent positifs avec de bons taux de liquidité. Au total la structure de la société reste équilibrée.



4. Plan des Gros Entretien et des Investissements

En 2013, le remplacement de l'acier du radier du Dock Flottant a commencé, conformément à l'exigence de la société du renouvellement de la certification DNV. Pendant toute l'année 2014 les travaux au Dock Flottant ont été réalisés en accord avec les exigences de la société de certification DNV-GL. Les travaux sont finis en 2015 et DAKARNAVE a obtenu un certificat, valable jusqu'à l'année 2019.

Pendant l'année 2015 les investissements sont adressés à la production et à l'amélioration des conditions du travail administratif.

Le total des investissements en 2015 a été de 654M FCFA.

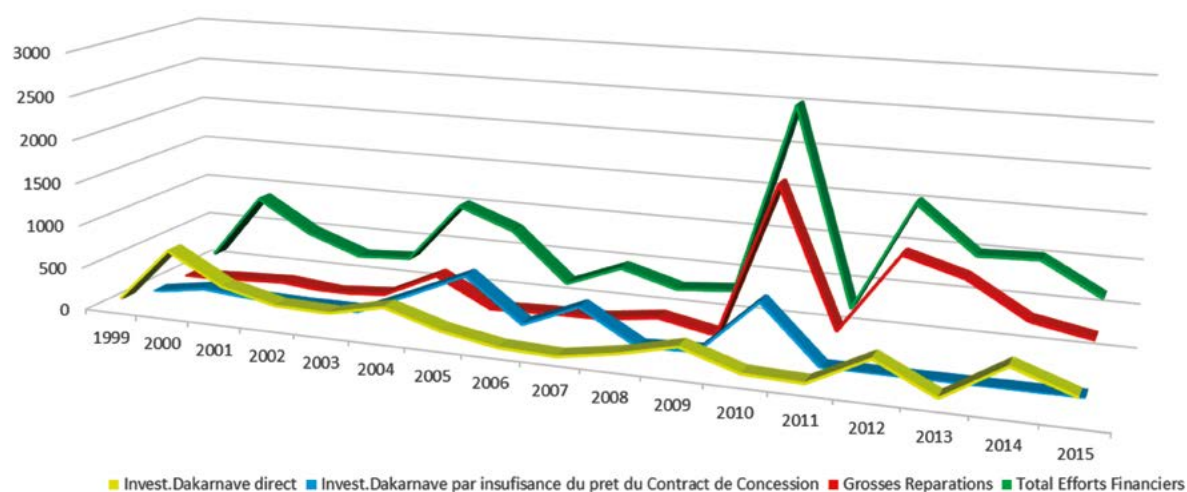
La réparation réalisée sur le Dock Flottant, en 2015, pour le remplacement du transformateur et le disjoncteur a représenté un investissement de 145M FCFA. À cette valeur s'ajoute l'investissement pour le traitement de surface et la protection cathodique d'un montant total de 107M FCFA.

Dans le domaine informatique, DAKARNAVE a renouvelé toutes les licences du logiciel de Microsoft Office ainsi que des équipements informatiques, tels que ordinateurs, stabilisateurs de tension et autre matériel, pour une valeur total de 4M FCFA.

Les travaux de réhabilitation des installations du secteur administratif et financier ont été terminés pour un montant total de 118M FCFA. L'installation de nouveau mobilier pour le personnel a été réalisée pour le montant de 54M FCFA.

Pour le mobilier et équipement divers, le montant se chiffre à 6M FCFA.

INVESTISSEMENT ET GROSSES REPARATIONS



5. Ressources Humaines

Nous avons poursuivi en 2015 la recherche d'une plus grande rentabilité des procédures afin d'augmenter le niveau de productivité de l'Entreprise et d'améliorer le contrôle des coûts à tous les niveaux.

Après avoir conclu une harmonisation des sursalaires par catégorie en 2013 et fixé à trois le nombre des échelons des sursalaires par catégorie professionnelle, cette année nous avons fait la consolidation des procédures pour la rationalisation de la gestion des ressources humaines. Cette harmonisation permet d'établir une carrière professionnelle avec des motivations pour l'obtention de meilleures performances des agents et leurs avancements respectifs.

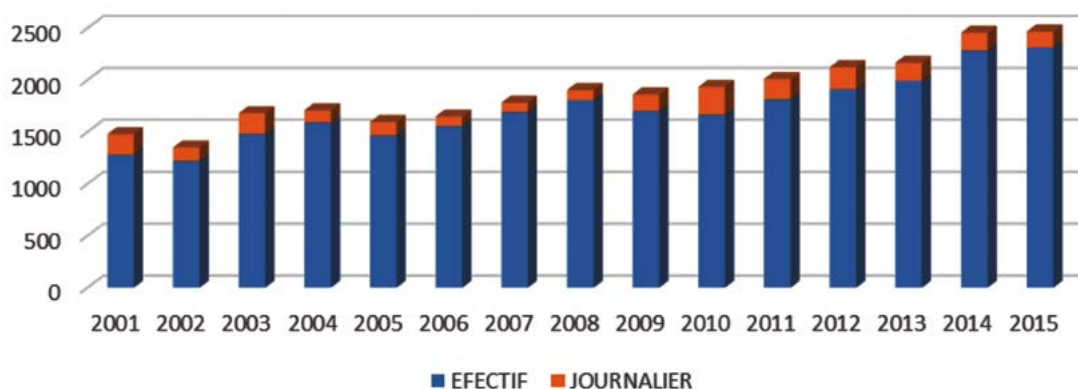


5.1. Charges du Personnel

DAKARNAVE a suivi depuis sa création une politique de remise à niveau annuelle du pouvoir d'achat des travailleurs. C'est pourquoi les valeurs de la grille des rémunérations de l'entreprise sont assez supérieures aux rémunérations officielles adoptées.

Malgré la rationalisation qui a été suivie, cela ne s'est pas traduit par une réduction des coûts par rapport au chiffre d'affaires. L'augmentation du barème salarial vérifiée en 2015 a donné lieu à la poursuite de la politique de mise à jour annuelle des salaires. Cette augmentation, qui a pour but le maintien du pouvoir d'achat des travailleurs, a eu une variation entre les 4% et les 8%.

FRAIS DU PERSONNEL



Le montant total pour la main d'œuvre nationale, incluant la sous-traitance et les prestataires de services, a représenté 29,7% du chiffre d'affaires de 2015, contre 28,3% en 2014.

Les charges de Personnel ont augmenté en 2015, globalement, 0,4% par rapport à l'année précédente. Les augmentations vérifiées dans les rémunérations, plus 6% moyenne, ont été compensées par la baisse du travail supplémentaire et saisonnier. Nous avons aussi remplacé le travail des pompiers, normalement journaliers, par une société de sous-traitance.

Le poids de la main d'œuvre journalière dans les charges globales du personnel, est de 6% en 2015, contre 8% en 2014.

Rubriques	2015	2014
Rémunérations	1 134 319 392	1 100 791 818
Travail Supplémentaire	325 085 624	323 568 261
Prix, Subsidés, Autres Rémunérations	674 276 494	691 523 729
Sous-total	2 133 681 510	2 115 883 808
Charges Sociales	329 967 527	337 259 963
Sous-total	2 463 649 037	2 453 143 771
Personnel Extérieur	238 947 334	163 959 122
Total Charges de Personnel	2 702 596 371	2 617 102 893

L'année 2015 l'Assemblée Générale de Dakarnave a décidé de verser à chaque travailleur une prime, à titre extraordinaire, pour inciter, dans l'avenir, les salariés à se dépasser continuellement dans leur travail quotidien. Cette prime, pour reconnaître la participation des travailleurs aux résultats obtenus en 2014 et pour inciter, dans l'avenir, les salariés à se dépasser continuellement dans leur travail quotidien, a été en accord avec l'évaluation professionnelle et le niveau d'absentéisme de chaque travailleur et elle a varié entre 100% et 150% du salaire et sursalaire.

5.2. Formation

5.2.1 - Introduction

Le programme annuel de formation a pour but de renforcer les capacités et compétences des travailleurs de tous les secteurs de l'entreprise afin de contribuer à l'amélioration des performances du chantier naval pour la satisfaction des exigences de qualité des services.

C'est ainsi qu'en 2015 ont été réalisées des actions de formation continue pour tous les secteurs de l'Entreprise financées par des fonds propres. En effet, en 2015 DAKARNAVE n'a pas obtenu de subventions du FONDEF, lequel est en pleine restructuration, ayant suspendu son appui aux entreprises pour l'organisation et le financement de leurs plans de formation.

5.2.2 - Formations réalisées en 2015

- En 2015, au total 18 actions de formation ont été réalisées sur 22 prévues, avec un cumul de 5831 heures/Hommes, pour 56 agents.
- Tous les secteurs de l'entreprise ont été concernés, mais le secteur de la Production a bénéficié de la majorité de 78% des actions de formation pour le perfectionnement du personnel dans les domaines suivants:
 - Soudage
 - Hydraulique et pneumatique
 - Techniques de fabrication mécanique
 - Lecture plans et traçage
 - Ajustage et lignage
 - Lutte contre l'incendie
 - Mécanique moteur
 - Electricité industrielle

Les sessions de formation en Français et Anglais ont continué en 2015 pour relever le niveau des connaissances linguistiques des agents concernés de la Production et du Commercial.

ACTIONS DE FORMATION	DATES	Services	heures/Homme	
			prévues	réalisées
1. Formation incendie 1ère session	Janv-Fev	<i>Infrastructure</i>	0	336
2. Français 1ère session	Fev-Avril	<i>Production/Com.</i>	360	576
3. Techniques de négociation	Mars	<i>Départ Projets</i>	600	320
4. Fiscalité directe	Mars	<i>Comptabilité</i>	96	63
5. Formation incendie 2ème session	Mars	<i>Infrastructure</i>	0	288
6. Soudage TIG/MAG	Avril	<i>Chaudronnerie</i>	280	280
7. Formation incendie 3ème session	Avril	<i>Infrastructure</i>	0	288
8. Contrôles non destructifs	Juin	<i>Contrôle Qualité</i>	120	120
9. Anglais (28 agents)	Juin-Sept.	<i>Prod/Commercial</i>	1980	1440
10. Technologie de fabrication méca.	Août	<i>Mécanique</i>	360	360
11. Pneumatique et Hydraulique	Août	<i>Maintenance</i>	160	160
12. Français 2ème session	Août-Oct.	<i>Prod/Com</i>	360	540
13. Syst. Management Sécurité	Août	<i>Prév/Sécurité</i>	0	64
14. Ajustage-lignage	Octobre	<i>Mécanique</i>	192	180
15. Réglages Injecteurs moteurs	Octobre	<i>Mécanique</i>	80	80
16. Electricité industrielle	Octobre	<i>Maintenance</i>	240	240
17. Réception et Vérificat. Echafauds	Novembre	<i>Prév/Sécurité</i>	0	96
18. Lecture plans traçage	Décembre	<i>Chaudronnerie</i>	300	400
TOTAUX			6644 h/H	5831 h/H

TOTAL : 56 agts 5 831 Heures/h

Bilan et Indicateurs

DAKARNAVE considère la gestion de la qualité comme un facteur clé de succès dans le marché dans lequel elle opère; en effet, dans le cadre de sa politique générale, l'accent est mis sur l'amélioration, dans la durée, du système de management et d'organisation afin d'arriver à une production de services conformes aux normes internationales, une démarche résolument orientée vers la satisfaction du client.

DAKARNAVE veut élever son savoir technologique pour atteindre le statut de chantier le plus moderne dans la maintenance et la réparation navale sur la Côte Ouest de l'Afrique.

DAKARNAVE se distingue par sa pertinence spécifique dans l'économie du Sénégal, présentant des caractéristiques éminemment exportatrices, dont l'importante Valeur Ajoutée Nationale qui est associée à son activité et l'élevé niveau d'emploi.



En vue de l'obtention des avantages compétitifs, Dakarnave développe une philosophie de Gestion où l'on distingue une gestion budgétaire rigoureuse et la mise en œuvre des systèmes intégrés dans des domaines importants, comme la Qualité.

La Certification ISO 9001 2008 a été un objectif qui a été concrétisé durant le premier trimestre de 2013, et confirmé par les audits réalisés en 2014 et 2015.

Le Code ISPS mais aussi les questions relatives à l'Hygiène et à la Sécurité dans le travail, sont significatifs dans le quotidien du chantier. Ce quotidien, représente une population moyenne de 500 personnes sur le chantier.

La qualification permanente de son cadre de personnel fait l'objet d'un investissement pour le présent et pour le futur.

5.3. Autres Indicateurs

Nous avons continué en 2015 le processus, indispensable, de rajeunissement de l'ensemble du personnel. De par l'aspect physique de l'activité, nous pensons obtenir un gain significatif de productivité dès que l'âge moyen des travailleurs aura baissé. Actuellement plus de 74% ont moins de 45 ans, contre les 29% en 2006. Dans la même période les travailleurs avec un âge inférieur à 35 ans ont passé de 16% en 2006 à 44% en 2015.

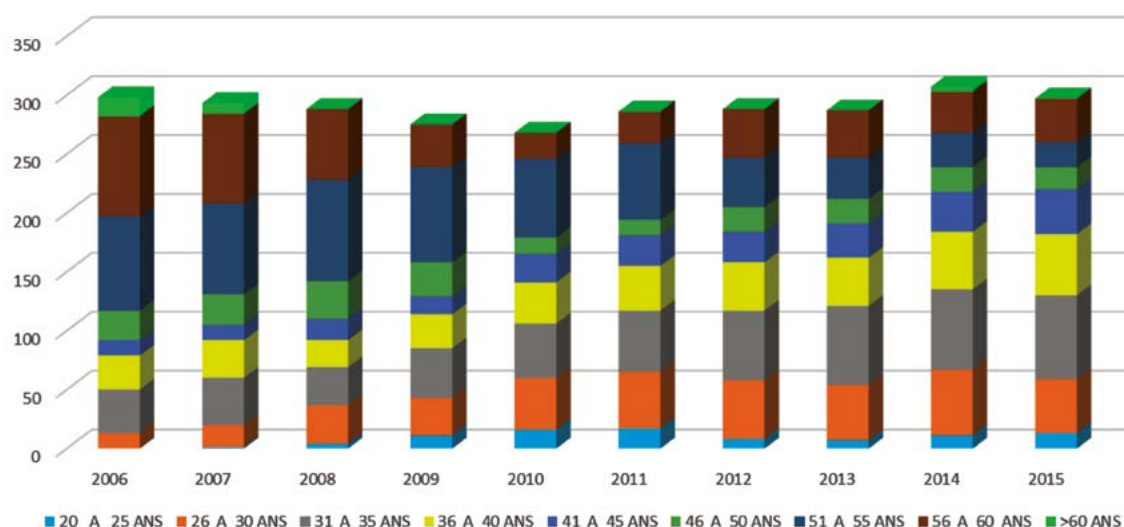
Le 31 décembre 2015, l'effectif global de DAKARNAVE était de 308 travailleurs:

- 169 agents effectifs
- 128 agents contractuels
- 11 agents expatriés

25 agents étaient encore en stage à la fin de 2015.

Dans l'esprit de l'accord interne établi avec les travailleurs nous avons, cette année encore, financé le déplacement de deux pèlerins à la Mecque.

PERSONNEL PAR AGE



6. Situation Economique et Financière

Le tableau synthèse présenté ci-dessous montre l'évolution des indicateurs relatifs à l'exploitation de l'activité de la société pendant les derniers exercices:

Analyse du Compte de Résultat millions FCFA

	2010	2011	2012	2013	2014	2015
Chiffre d'Affaires	11,811	12,393	11,371	13,359	13,545	12,729
Consommations Intermed.	7,305	7,497	8,321	7,191	7,304	6,265
Excedent Brut d'Exploitation	1,531	1,964	1,251	2,263	2,268	1,854
EBE/CA	13,0%	15,8%	11,0%	17,0%	16,8%	14,6%
Résultat d'Exploitation	1,221	1,247	451	1,259	1,118	611
Résultat Net	955	962	359	1,033	891	393

DAKARNAVE a obtenu un volume de facturation de 12 729M FCFA résultant de la réparation de 248 navires, 53 de plus que l'année précédente.

Le poids de l'entretien dans le total des coûts d'exploitation continue d'être excessif. Il se vérifie par le ratio EBE/CA, malgré l'augmentation de l'EBE dans les dernières années. L'augmentation du Chiffre d'Affaires et les résultats nets obtenus au cours des dernières années grâce à la gestion rigoureuse, nous ont permis de voir l'avenir avec optimisme.

Les charges du Personnel permanent, représentant toujours moins de 20% du chiffre d'affaires, permettent de considérer que DAKARNAVE a une position flexible, en accord avec le marché.

L'évolution de la rentabilité est notée sur les ratios constants du tableau ci-dessous relatif au Chiffre d'Affaires:

RATIOS	2012	2013	2014	2015
Valeur Brute de la Production	111,0%	103,1%	105,6%	102,4%
Valeur Ajoutée Brute	29,7%	33,2%	34,9%	33,9%
Cash-flow	10,4%	15,5%	15,5%	13,0%
Rentabilité des Ventes	3,2%	7,7%	6,6%	3,1%
Charges c/ Personnel	18,7%	16,2%	18,1%	19,4%
Services Externes	48,0%	43,9%	45,5%	44,0%
Dotations Amortissements	7,0%	7,5%	7,9%	9,1%
Rentabilité des C. Propres	5,4%	14,0%	11,5%	5,2%
Rentabilité des Actifs	3,9%	10,2%	9,0%	4,3%

Tenant compte du cadre économique dans lequel DAKARNAVE a développé son activité depuis sa création, il faut souligner le fait qu'il a été possible de maintenir, au cours de ces dernières années, des ratios qui représentent une bonne performance.

RATIOS	2012	2013	2014	2015
Passif Circulant/Act. Circ.	45,0%	45,0%	43,5%	22,9%
Passif C. Délai/Act. C. Délai	41,4%	37,5%	28,6%	20,0%
Solvabilité	241,9%	267,9%	364,2%	469,7%
Auton. Financière	70,7%	72,8%	78,5%	82,4%
Liquidité Générale	222,0%	222,0%	229,9%	436,7%
Fonds de Roulement/Actif Total	33,1%	37,5%	41,4%	49,0%
Capital Propre/Capital Social	379,7%	428,1%	449,3%	434,1%

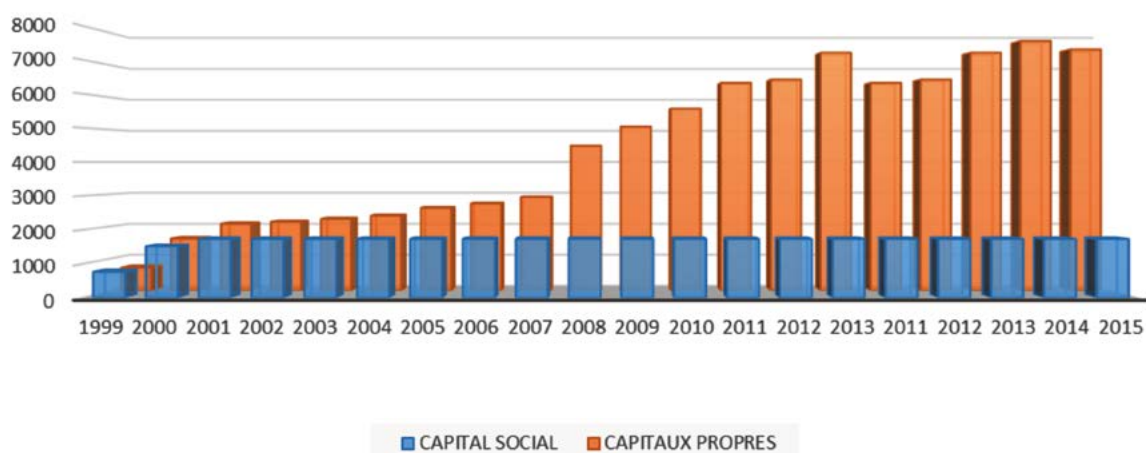
Il n'y a pas de conditions propres pour assurer les variations du marché, notamment les risques de créances issues des activités pour le marché international. Cette situation oblige Dakarnave à faire une classification propre dans cette balance. Malgré cette situation, la structure financière de l'Entreprise s'est améliorée significativement ces dernières années, tant à court comme à long terme.

Le Passif circulant a été réduit et l'Actif circulant a augmenté. La liquidité générale, la solvabilité et l'autonomie financière ont augmenté leur niveau.

Les Capitaux Propres représentent quatre fois et demie le Capital Social. Cette situation est due aux Résultats Nets et au fait que les actionnaires ont préféré maintenir une situation confortable dans l'entreprise, au lieu d'encaisser tous les résultats.

Le Passif Financier inclut un échéancier du prêt bancaire pour faire la récupération des infrastructures du bassin et du dock flottant. Il est à long terme, cinq ans, et environ 95% sont déjà amortis.

CAPITAUX



Les Capitaux Propres, d'un montant de 7 497M FCFA au 31 décembre 2015, maintient la tendance des années dernières. Les Résultats Nets dans cet exercice ont été de 393M FCFA.



7. Perspectives pour l'année 2016

Il est encore difficile de prévoir l'évolution du marché du transport maritime pour l'année 2016. Dans tous les cas, nous pensons que les travaux d'entretien et de réparation des bateaux commerciaux, différés pendant les dernières années en raison de la crise qui a plombé les échanges internationaux, n'iront pas augmenter. Ce qui nous conduit à être modérément optimistes, en prévoyant que 2016 n'aura pas une amélioration par rapport à la prévision de l'année 2015.

DAKARNAVE poursuivra son objectif qui vise à obtenir une optimisation de ses procédures, et, en conséquence, d'augmenter sa productivité globale et sécuriser son activité.

Du point de vue commercial, outre la politique de fidélisation des clients déjà existants dans son portefeuille, DAKARNAVE consolidera sa position, acquise pendant ces dernières années, dans le secteur "off-shore" de l'activité pétrolière; l'objectif étant d'augmenter ainsi le nombre de clients fidélisés en égard à la qualité des prestations rendues sur ces unités.

L'Entreprise, dans la réalisation de l'objectif global relatif à sa Mission, intègre, également, une politique de Protection, Qualité et Sécurité, afin: d'une part, de respecter la législation en vigueur et, d'autre part, de garantir à ses clients et à ses collaborateurs un environnement favorable, sécurisé. Elle gagnera à consolider son image de référence internationale dans le domaine de la Réparation Navale, sur la côte ouest de l'Afrique, le respect des normes étant une règle d'or dans le secteur.

Sur le plan de la Formation, nous continuerons à donner la priorité au développement des Compétences des Travailleurs, tout en tenant le pari de la formation interne, de manière à sensibiliser les Travailleurs sur les aspects stratégiques, avec une attention particulière sur les bonnes pratiques de Qualité, Environnement, Sécurité et aussi Protection. C'est évidemment avec des collaborateurs valorisés, formés et conscients de leur rôle dans notre organisation, que nous avancerons avec toujours une longueur d'avance sur la concurrence.

Pour cette réussite elle a toujours compté sur l'aide inestimable et indispensable de son actionnaire majoritaire LISNAVE INTERNACIONAL, aussi bien dans la fourniture du «Know-How» indispensable, que dans l'aide commerciale matérialisée par la marque «LISNAVE».

Il faut remarquer que les techniciens déplacés par LISNAVE, pour des travaux ponctuels, constituent un avantage inestimable, puisque l'urgence des travaux et l'exigence des clients, ne sont pas compatibles avec le temps nécessaire pour des appels d'offres au marché.

Nous avons fixé comme objectif du Chiffre d'affaires du Budget de 2016, la somme de 11,5 milliards de FCFA. Obtenir une grande réparation et maintenir le niveau d'activité sur les flottes marchandes, seront le principal objectif en 2016. Quoiqu'il en soit, nous prévoyons en 2016 la répartition suivante pour atteindre le chiffre d'affaires ciblé :

▪ Flotte de pêche	2,94	milliards de F CFA
▪ Remorqueurs	0,25	«
▪ Navires marchands	7,35	«
▪ Grandes réparations	0,72	«
▪ Autres Travaux	0,24	«

Les besoins en gros entretiens et en investissements prioritaires représentent un montant total d'environ 730 millions de FCFA, dont il faut noter:

- La poursuite du traitement de surface de tout l'acier résultant de la réhabilitation des murs du dock flottant avec le remplacement des tôles d'aciers nécessaires pour la certification. Cette action est déjà en marche depuis l'année 2010 et le coût prévu, pour cette année, est de 210M FCFA.
- Pour les équipements de production, deux compresseurs, éléments d'échafaudage et outillage divers, sont prévues environ de 245 M FCFA.
- Des outils, de l'équipement informatique, matériel de bureau et mobilier, sont d'autres investissements prévus.
- Mise à jour du logiciel de gestion.

Le volume d'investissement prévu, au total de 730M FCFA, sera toujours en rapport avec les ressources nettes libérées pendant l'exercice 2016.

8. Proposition d'application des résultats

Le Conseil d'Administration propose à l'Assemblée Générale des Actionnaires que le Résultat net de l'Exercice de 2015, qui s'élève à 393 331 961 FCFA, ait l'application suivante:

- | | |
|-------------------------------------------------------|-------------------------|
| ▪ Distribution des dividendes aux actionnaires | 327 978 500 FCFA |
| ▪ Report à Nouveau | 65 353 461 FCFA |

9. Remerciements

Pour conclure ce rapport, nous voudrions remercier nos Actionnaires pour leur présence franche et active à nos côtés, soit dans la fourniture inestimable du savoir-faire indispensable, soit dans l'aide commerciale matérialisée par la marque «LISNAVE».

À tous nos Clients en général, pour la confiance qu'ils ont placée dans notre capacité et nous espérons continuer de mériter leur choix.

Nous voudrions aussi souligner la collaboration inestimable de la Marine Nationale et du Port Autonome de Dakar, des Commissaires aux Comptes et de la SIRN dans l'exécution du Contrat de Concession. À l'Agence Française de Développement nous adressons nos remerciements pour la compréhension manifestée face à quelques problèmes qui leur ont été présentés.

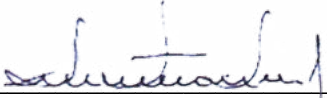
À tous nos fournisseurs et en particulier à Lisnave Internacional, qui, ponctuellement, nous a donné les possibilités d'une gestion financière équilibrée. Tout cela en tolérant les échéances des soldes à régler par DAKARNAVE.

Aux banques, notamment le Crédit du Sénégal, la Société Générale des Banques du Sénégal, la Compagnie Bancaire de l'Afrique de l'Ouest, BICIS et Ecobank, notre reconnaissance pour le soutien qu'ils nous ont toujours accordé.

Le mot final de reconnaissance ira pour nos collaborateurs à tous les niveaux, par leur engagement toujours présent dans la poursuite et dans l'exécution responsable de notre mission commune.

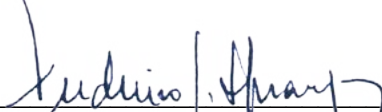
Dakar, le 3 mars 2016

Le Directeur Général



José António Ferreira Mendes

Le Président du Conseil d'Administration



Frederico José Ferreira de Mesquita Spranger

BILAN ET COMPTES

Désignation de l'entreprise : DAKARNAVE	Durée de l'exercice (en mois) : 12/31/2015	12
Adresse de l'entreprise : BD DU CENTENAIRE DE LA COMMUNE DE DAKAR	Durée de l'exercice n-1 (en mois) : Clos le	12 12/31/2014

A - BILAN - SYSTEME NORMAL

ACTIF	Réf.	Exercice N			Exercice (N-1)
		Brut	Amort/Prov.	Net	Net
ACTIF IMMOBILISE (I)					
Charges immobilisées	AA				
Frais de premier établissement et charges à répartir	AB				
Primes de remboursement des obligations	AC				
Immobilisations incorporelles	AD				
Frais de recherche et de développement	AE				
Brevets , licences, logiciels	AF	147,437,682	128,449,831	18,987,851	28,140,254
Fonds commercial	AG				
Autres Immobilisations incorporelles	AH				
Immobilisations corporelles	AI				
Terrains	AJ				
Batiments	AK	6,374,365,049	3,998,798,994	2,375,566,055	3,088,482,701
Installations et agencements	AL	701,682,886	429,381,954	272,300,932	215,584,803
Matériel	AM	3,776,741,989	3,037,112,171	739,629,818	639,986,123
Matériel de transport	AN	194,265,598	159,765,276	34,500,322	53,152,510
Avances et acomptes versés sur immobilisations	AP				40,565,575
Immobilisations financières	AQ				
Titres de participation	AR	46,710,000	8,600,000	38,110,000	38,110,000
Autres immobilisations financières	AS	49,418,707		49,418,707	49,418,707
(1) dont H.A.O. :	AW				
<i>Brut.....</i>					
<i>Net.....</i>					
TOTAL ACTIF IMMOBILISE (I)	AZ	11,290,621,911	7,762,108,226	3,528,513,685	4,153,440,673
ACTIF CIRCULANT					
Actif circulant HAO	BA				
Stocks	BB				
Marchandises	BC				
Matières premières et autres approvisionnements	BD	1,994,865,786	1,071,178	1,993,794,608	2,052,746,847
En - cours	BE	77,429,747		77,429,747	151,276,147
Produits fabriqués	BF				
Créances et emplois assimilés	BG				
Fournisseurs, avances versées	BH	17,754,757		17,754,757	4,990,773
Clients	BI	3,840,966,811	1,443,113,820	2,397,852,991	1,243,623,171
Autres créances	BJ	365,148,575		365,148,575	314,475,483
TOTAL ACTIF CIRCULANT (II)	BK	6,296,165,676	1,444,184,998	4,851,980,678	3,767,112,421
TRESORERIE -ACTIF					
Titres de placement	BQ				
Valeurs à encaisser	BR				
Banques, chèques postaux, caisse	BS	713,297,825		713,297,825	1,970,485,558
TOTAL TRESORERIE ACTIF (III)	BT	713,297,825		713,297,825	1,970,485,558
Ecarts de conversion - Actif (IV)	BU				
(Perte probable de change)					
	BZ	18,300,085,412	9,206,293,224	9,093,792,188	9,891,038,652

DAKARNAVE	Durée de l'exercice (en mois) :	12
Adresse de l'entreprise :	Clos le	12/31/2015
BD DU CENTENAIRE DE LA COMMUNE DE DAKAR	Durée exercice N-1 (en mois) :	12
	Clos le	12/31/2014

A - BILAN - SYSTEME NORMAL

PASSIF (avant répartition)	Réf.	Exercice N	Exercice (N-1)
		Net	Net
CAPITAUX PROPRES ET RESSOURCES ASSIMILEES			
Capital	CA	1,727,000,000	1,727,000,000
Actionnaires, capital non appelé	CB		
Primes et réserves	CC		
Primes d'apport, d'émission, de fusion ...	CD		
Ecarts de réévaluation	CE		
Réserves indisponibles	CF	373,267,099	373,267,099
Réserves libres	CG	330,901,658	330,901,658
Report à nouveau	CH	4,672,976,349	4,437,467,726
Résultat net de l'exercice (bénéfice + ; ou Perte -)	CI	393,331,961	891,465,623
Autres capitaux propres	CK		
Subventions d'investissement	CL		
Provisions réglementées et fonds assimilés	CM		
TOTAL CAPITAUX PROPRES (I)	CP	7,497,477,067	7,760,102,106
DETTES FINANCIERES ET RESSOURCES ASSIMILEES (I)			
Emprunts	DA	24,275,096	116,394,843
Dettes de crédit-bail et contrats assimilés	DB		
Dettes financières diverses	DC		
Provisions financières pour risques et charges	DD	460,967,054	376,106,076
(I) dont HAO :	DE		
TOTAL DETTES FINANCIERES (II)	DF	485,242,150	492,500,919
TOTAL RESSOURCES STABLES (I+II)	DG	7,982,719,217	8,252,603,025
PASSIF CIRCULANT			
Dettes circulantes et ressources assimilées HAO	DH	330,526	6,557,712
Clients, avances reçues	DI	34,421,415	10,978,029
Fournisseurs d'exploitation	DJ	511,841,773	1,037,409,248
Dettes fiscales	DK	275,156,986	279,811,184
Dettes sociales	DL	96,431,724	103,233,429
Autres dettes	DM	189,892,104	197,447,582
Risques provisionnés	DN	2,998,443	2,998,443
TOTAL PASSIF CIRCULANT (III)	DP	1,111,072,971	1,638,435,627
TRESORERIE PASSIF			
Banques, crédits d'escompte	DQ		
Banques, crédits de trésorerie	DR		
Banques, découverts	DS		
TOTAL TRESORERIE PASSIF (IV)	DT		
Ecarts de conversion - Passif (V) (Gain probable de change)	DU		
TOTAL GENERAL (I+II+III+IV+V)	DZ	9,093,792,188	9,891,038,652

Désignation de l'entreprise : DAKARNAVE	Durée de l'exercice (en mois) Clos le	12 12/31/2015
Adresse de l'entreprise : BD DU CENTENAIRE DE LA COMMUNE DE DAKAR	Durée de l'exercice N-1 (mois) Clos le	12 12/31/2014

A - COMPTE DE RESULTAT - SYSTEME NORMAL

CHARGES	Réf.	Exercice N	Exercice (N-1)
ACTIVITE D'EXPLOITATION			
Achats de marchandises	RA		
- Variation de stocks (+ ou -)	RB		
<i>(Marge brute sur marchandises voir TB)</i>			
Achats de matières premières et fournitures	RC		
-Variation de stocks	RD	-86,300,650	162,937,160
<i>(Marge brute sur matières voir TG)</i>			
Autres achats	RE	3,219,129,158	3,634,143,692
-Variation de stocks (+ ou -)	RH		
Transports	RI	63,385,251	69,125,632
Services extérieurs	RJ	4,942,262,711	5,425,032,665
Impôts et taxes	RK	530,728,425	24,671,758
Autres charges	RL	17,900,718	199,385,097
<i>(Valeur Ajoutée voir TN)</i>			
Charges de personnel	RP	2,463,649,037	2,453,143,771
dont Personnel extérieur..... /	RQ		
<i>(Excédent brut d'exploitation voir TQ)</i>			
Dotations aux amortissements et aux provisions	RS	1,266,469,406	1,213,226,268
Total des charges d'exploitation	RW	12,417,224,056	13,181,666,043
<i>(Résultat d'exploitation voir TX)</i>			
ACTIVITE FINANCIERE			
Frais financiers	SA	10,186,899	17,403,013
Pertes de change	SC	526,482	108,108
Dotations aux amortissements et aux provisions	SD		
Total des Charges financières	SF	10,713,381	17,511,121
<i>(Résultat financier voir UG)</i>			
Total des charges des activités ordinaires	SH	12,427,937,437	13,199,177,164
<i>(Résultat des activités ordinaires voir UI)</i>			
HORS ACTIVITES ORDINAIRES			
Valeurs comptables des cessions d'immobilisations	SK		
Charges H.A.O.	SL		
Dotations H.A.O.	SM		
Total des Charges H.A.O	SO		
<i>(Résultat H.A.O. voir UP)</i>			
Participation des travailleurs	SQ		
Impôt sur le résultat	SR	210,933,851	216,887,440
Total participation et impôts	SS	210,933,851	216,887,440
TOTAL GENERAL DES CHARGES	ST	12,638,871,288	13,416,064,604
<i>(Résultat net voir UZ)</i>			

Désignation de l'entreprise : DAKARNAVE	Durée de l'exercice (en mois) Clos le	12 12/31/2015
Adresse de l'entreprise : BD DU CENTENAIRE DE LA COMMUNE DE DAKAR	Durée de l'exercice n-1 (mois) Clos le	12 12/31/2014

B - COMPTE DE RESULTAT - SYSTEME NORMAL

PRODUITS	Réf.	Exercice N	Exercice (N-1)
ACTIVITE D'EXPLOITATION			
Ventes de marchandises	TA		
MARGE BRUTE sur Marchandises	TB		
Ventes de produits fabriqués	TC		
Travaux, services vendus	TD	12,710,806,948	13,509,665,321
Production stockée (ou déstockage)	TE (+ ou -)	-73,846,400	105,804,517
Production immobilisée	TF	278,286,226	534,352,136
MARGE BRUTE sur Matières	TG	13,001,547,424	13,986,884,814
Produits accessoires	TH	18,114,045	35,092,414
CHIFFRE D'AFFAIRES (1) (TA+TC+TD+TH)	TI	12,728,920,993	13,544,757,735
(1) dont à l'exportation	TJ		
Subventions d'exploitation	TK		
Autres produits	TL	71,867,292	51,923,087
VALEUR AJOUTEE	TN	4,318,122,498	4,721,541,471
EXCEDENT BRUT D'EXPLOITATION	TQ	1,854,473,461	2,268,397,700
Reprises de provisions	TS	22,809,260	41,145,939
Transfert de charges	TT		22,002,486
Total des produits d'exploitation	TW	13,028,037,371	14,299,985,900
RESULTAT D'EXPLOITATION Bénéfice(+);Perte(-)	TX	610,813,315	1,118,319,857
ACTIVITE FINANCIERE			
Revenus financiers	UA	3,056,803	5,370,598
Gains de change	UC	346,363	
Reprises de provisions	UD		
Transfert de charges	UE		
Total des Produits financiers	UF	3,403,166	5,370,598
RESULTAT FINANCIER (+ ou -)	UG	-7,310,215	-12,140,523
Total des produits des activités ordinaires	UH	13,031,440,537	14,305,356,498
RESULTAT des ACTIVITES ORDINAIRES (1)	UI	603,503,100	1,106,179,334
(1) dont impôt correspondant	UJ		
HORS ACTIVITES ORDINAIRES			
Produits des cessions d'immobilisations	UK	762,712	2,173,729
Produits H.A.O.	UL		
Reprises H.A.O.	UM		
Transferts de charges	UN		
Total des Produits H.A.O.	UO	762,712	2,173,729
RESULTAT H. A. O. (+ ou -)	UP	762,712	2,173,729
TOTAL GENERAL DES PRODUITS	UT	13,032,203,249	14,307,530,227
RESULTAT NET DE LA PERIODE	UZ	393,331,961	891,465,623
Bénéfice (+) ; Perte (-)			

CERTIFICATION

DAKARNAVE
Chantiers Navals de Dakar SA

Rapport général du commissaire aux comptes

Etats financiers annuels - Exercice clos le 31 décembre 2015

Messieurs les actionnaires,

En exécution de la mission qui nous a été confiée par votre Assemblée Générale du 9 avril 2013, nous vous présentons notre rapport relatif à l'exercice clos le 31 décembre 2015, sur :

- le contrôle des états financiers de la société DAKARNAVE Chantiers Navals de Dakar SA, tels qu'ils sont joints au présent rapport ;
- les vérifications et informations spécifiques prévues par la loi.

I. Opinion sur les états financiers annuels

Nous avons effectué l'audit des états financiers ci-joints de la société DAKARNAVE Chantiers Navals de Dakar SA comprenant le bilan au 31 décembre 2015, le compte de résultat, le tableau financier des ressources et des emplois (TAFIRE) pour l'exercice clos à cette date et l'état annexé.

Responsabilité du Conseil d'Administration pour les états financiers

Les états financiers annuels ont été établis et arrêtés par le Conseil d'Administration conformément aux règles et méthodes comptables prévues par l'Acte Uniforme de l'OHADA relatif au Droit Comptable. Le Conseil d'Administration est également responsable du contrôle interne qu'il estime nécessaire à l'établissement d'états financiers ne comportant pas d'anomalies significatives, que celles-ci proviennent de fraudes ou résultent d'erreurs.

Responsabilité du commissaire aux comptes

Notre responsabilité est d'exprimer une opinion sur ces états financiers sur la base de notre audit. Nous avons effectué notre audit selon les Normes Internationales d'Audit. Ces normes requièrent de notre part de nous conformer aux règles d'éthique et de planifier et de réaliser l'audit en vue d'obtenir une assurance raisonnable que les états financiers ne comportent pas d'anomalies significatives.

Un audit implique la mise en œuvre de procédures en vue de recueillir des éléments probants concernant les montants et les informations fournis dans les états financiers. Le choix des procédures mises en œuvre, y compris l'évaluation des risques que les états financiers comportent des anomalies significatives, que celles-ci proviennent de fraudes ou résultent d'erreurs, relève du jugement de l'auditeur. En procédant à cette évaluation des risques, l'auditeur prend en compte le contrôle interne de l'entité relatif à l'établissement et à la présentation sincère des états financiers afin de définir des procédures d'audit appropriées en la circonstance, et non dans le but d'exprimer une opinion sur l'efficacité du contrôle interne de l'entité. Un audit consiste également à apprécier le caractère approprié des méthodes comptables retenues, le caractère raisonnable des estimations comptables faites par la direction et la présentation d'ensemble des états financiers.

Nous estimons que les éléments probants recueillis sont suffisants et appropriés pour fonder notre opinion.

Opinion

Nous certifions que les états financiers annuels sont réguliers et sincères et donnent une image fidèle du résultat des opérations de l'exercice écoulé, ainsi que de la situation financière et du patrimoine de la société à la fin de cet exercice, conformément aux règles et méthodes comptables édictées par l'Acte Uniforme de l'OHADA relatif au Droit Comptable.

II. Vérifications et informations spécifiques

Nous avons également procédé aux vérifications spécifiques prévues par la loi.

Nous n'avons pas d'observation sur la sincérité et la concordance avec les états financiers annuels des informations données dans le rapport de gestion du Conseil d'Administration et dans les documents adressés aux actionnaires sur la situation financière et les états financiers annuels.

Le Commissaire aux Comptes
RACINE
MEMBRE D'ERNST & YOUNG



Makha SY
Associé

Le 23 mars 2016



Société Anonyme au Capital de 1.727.000.000 F CFA
R.C. n° 97.B. 614 NINEA n° 01 35675 2 G 3
Siège social: Boulevard du Centenaire de la Commune de Dakar
P.O. Box. 438 Dakar (Sénégal)

www.dakarnave.com
commercial@dakarnave.sn
Tel.: 00 221 33 849 10 01 / 00 221 33 849 10 50
Fax: 00 221 33 823 32 29