

FICHE TECHNIQUE

CAHIER

TECHNIQUE

DES SUPPORTS



ENVIRONNEMENT

Les produits Floorcolor sont fabriqués suivant des procédures adaptées à la sauvegarde de l'environnement. Les conditionnements des produits Floorcolor sont recyclables.

QUALITÉ DE FABRICATION

La fabrication de nos produits est conforme à notre cahier des charges.

RÉGLEMENTATION COV

Selon la directive 2010/79/UE, teneur maximale en COV (Composés Organiques Volatils).



1. PRÉPARATION DES SUPPORTS

Tout revêtement de la gamme Floorcolor peut être posé sur différents supports :

- **Béton** : neuf ou ancien (dallage ou radier)
- **Chape** : flottante, liquide ou collée
- **Bois** : CTBX, contreplaqué ou novopant
- **Acier** : inox ou galva
- **Carrelage** : faïence, grès ou céramique

Il est important, quelque soit le revêtement mis en œuvre sur ces différents types de support, de respecter ce qui suit :

- **Température du support** :
 - 4 °C : Utiliser Floor Primaire Eco Rapide
 - 10 °C : Utiliser Floor Primaire Eco
- **Humidité résiduelle ou support neuf** :
 - 0 à 4 % : Utiliser Floor Primaire Eco
 - >5 % : Utiliser Floor Primaire Capillarité
- **Humidité ambiante** : ne doit pas dépasser 55 %.
- **Test à l'adhérence ou l'arrachement** : supérieur à 1,5 N/mm².

Voir CPT 3716 (août 2012) ou DTU 54.1.

BOIS

Vérification du support

- **Parquet flexible** : rigidifier au maximum l'écartement entre les lames ou plaques afin d'éviter tout point de rupture avec un vissage et une mise en place d'une trame 10x10. Appliquer ensuite Floor Primaire Hydro puis Floor Planex Sol de 6 mm d'épaisseur minimum.
- **Pas d'humidité** dans le bois ni de **cire** ou **vernis**.
- Utiliser de préférence un **revêtement semi-rigide** ou **souple** pour limiter les risques.

Préparation du support

- Ponçage avec grain 16 ou 24 en passes croisées afin d'enlever tout résidu de colle, cire ou vernis.
- Revisser si besoin.
- Appliquer un ragréage P4 fibré uniquement.

ACIER

Vérification du support

Faire attention à la **flexibilité**.

Préparation du support

- Dégraisser avec un nettoyant de type Floor Clean.
- Sablage puis grenaillage.

ATTENTION PARTICULIÈRE CONCERNANT NOS REVÊTEMENTS

Nous tenons à préciser que les revêtements résines sont appliqués à la main et qu'il est important que la surface soit la plus plane possible afin d'éviter tout effet d'ondulation (phénomène courant pour ce genre d'application).

Cette remarque n'a pas lieu d'être en cas de ragréage du support par nos soins.

Concernant les bétons cirés, les résines dites nuancées, mélangées et talochées, il est important de comprendre que se sont des revêtements avec une esthétique irrégulière ce qui leur donne leur spécificité. Le rendu final dépendra du geste de l'applicateur et ne sera donc pas forcément conforme à l'échantillon présenté.

CHAPE OU DALLAGE BÉTON

Vérification du support

- **Stabilité** et **bon état** contrôlés à l'aide d'un marteau pour sa dureté.
- **Compression** du support supérieure à 25 Mpa.
- **Planimétrie** ne dépassant pas 5 mm sous la règle 2 m.

Préparation du support

- Talocher fin le support à l'hélicoptère si possible.
- Grenaillage soigné en passes lentes croisées.
- Ponçage diamant.

CHAPE ANHYDRITE

Vérification du support

- **Stabilité** et **bon état** contrôlés à l'aide d'un marteau pour sa dureté.
- **Compression** du support supérieure à 25 Mpa.

Préparation du support

- Ponçage diamant.
- Ponçage avec grain 16 ou 24 en passes croisées.

MUR DE PLÂTRE OU PLACO

Vérification du support

- **Adhérence** peinture.
- **Suppression** de tapisserie et éléments défectueux.
- **Taux d'humidité** inférieur à 1 %.

Préparation du support

- Ponçage avec grain 180 et essuyage avec chiffon humide et/ou aspiration.
- Réparation du fond (enduit plâtre ou MAP).
- Appliquer 1 à 2 couches de Floor Primaire Hydro.

Se référer au DTU 59.4 et NFT 36005.

CARRELAGE

Vérification du support

- **Adhérence** des carreaux de carrelage : **sonder** à l'aide d'un marteau afin de déterminer s'ils sonnent creux ou non.

Préparation du support

- Grenaillage soigné en passes lentes croisées.
- Ponçage diamant.

2.1 CAHIER DES CHARGES CLIENTS

Les résines intérieures

PARAMÈTRES OBLIGATOIRES À RESPECTER

- Le support doit être **stable** et en **bon état**. Si celui-ci est trop endommagé, un ragréage sera nécessaire (hors **Floor Moquette de Pierre, Floor Granidéco** et **Floor Graniverre**) et chiffré par nos soins.
- En cas de pose sur une dalle ou chape neuve, veiller à laisser la hauteur de réservation nécessaire pour le revêtement souhaité.
- Le support doit être **exempt de graisse, d'huile et d'eau stagnante**.
- Le local doit être **hors d'eau et d'air**.
- **Humidité résiduelle** inférieure à 0,5% sur anhydrite et 4% pour les autres supports.
- **Température du support** supérieure à 15°C.
- **Température ambiante** supérieure à 17°C.

Si les indices de température ne sont pas respectés, nous serions contraints de mettre en place un ou plusieurs chauffages électriques à air pulsé, soit un coût de 65,00 € HT par jour / appareil.

ATTENTION : ne pas utiliser d'appareils à air pulsé au fioul et au gaz (apport d'humidité trop important et risque de dépôt de particules)

- Le sol doit être **dégagé de tout obstacle** gênant le bon déroulement de l'application du revêtement.
- Toutes les portes intérieures doivent être enlevées avant le début du chantier et reposées par vos soins après réception du chantier.

Le temps passé pour la préparation du chantier avant application sera facturé 45,00 € HT / heure.

- Fournir une alimentation 220V / 20A ou 16A minimum.
À défaut de cette alimentation, la location d'un groupe électrogène sera facturé 120,00 € HT / jour.
- Les prix au m² sont déterminés en fonction de surfaces précises. Toutes modifications de celles-ci entraîneront un réajustement au prix du m² réel.

Ces facteurs sont un risque de mauvais déroulement de nos services. Nous serions contraints de vous les stipuler par courrier avec accusé de réception et nous ne pourrions établir de garantie sur notre délai et qualité de prestation.

Ce cahier des charges prend effet à l'acceptation de notre devis pour garantir le bon déroulement du chantier.

CHAPE OU DALLAGE BÉTON

- Support béton de 350kg minimum avec finition talochée fin (hélicoptère) et une tolérance de 5 mm sous la règle 2 m.
- **Humidité résiduelle** inférieure à 4%.
- **Humidité ambiante** inférieure à 55%.
- Présence d'un **polyane** sous le dallage.

CHAPE ANHYDRITE

- **Humidité résiduelle** inférieure à 0,5%.
- **Humidité ambiante** inférieure à 50%.

CARRELAGE

- Un ragréage est nécessaire avant d'appliquer toute résine (hors **Floor Moquette de Pierre, Floor Granidéco** et **Floor Graniverre**) et sera chiffré par nos soins.
- Les carreaux de carrelage ne doivent pas se décoller ou être cassés et les joints doivent être sains.
Le cas contraire, un rebouchage avec **Floor Mortier** sera chiffré par nos soins.

PLANCHER CHAUFFANT

Il est important que le plancher soit chauffé à une température minimale de 17 à 20°C et 15 jours avant la mise en œuvre du revêtement.

FORMES DE PENTE

Nos revêtements sont appliqués sur un dallage ou une chape avec ou sans forme de pente. En aucun cas nos revêtements les rattrapent. Il est important de nous communiquer votre besoin réel. Si ces formes de pente n'existent pas, elles pourront être réalisées avec **Floor Mortier** et chiffrées par nos soins.

REMISE EN SERVICE

- Passage piétonnier léger après 48 heures.
- Pas de lavage avant 7 jours.
- Compter 7 jours à 20°C pour le séchage complet du revêtement.
- Prévoir un bâchage avec **Floor Vapor** pour éviter tout risque de désordre.

2.2 CAHIER DES CHARGES CLIENTS

Les résines extérieures

PARAMÈTRES OBLIGATOIRES À RESPECTER

- Le support doit être **stable** et en **bon état**. Si celui-ci est trop endommagé, un ragréage sera nécessaire (hors **Floor Moquette de Pierre**, **Floor Granidéco** et **Floor Graniverre**) et chiffré par nos soins.
- En cas de pose sur une dalle ou chape neuve, veiller à laisser la hauteur de réservation nécessaire pour le revêtement souhaité.
- Le support doit être **exempt de graisse, d'huile et d'eau stagnante**.
- **Humidité résiduelle** inférieure à 5%.
- **Humidité ambiante** inférieure à 55%.
- **Température du support** supérieure à 10°C.
- **Température extérieure** comprise entre 15°C et 30°C.
- Le sol doit être **dégagé de tout obstacle** gênant le bon déroulement de l'application du revêtement.
Le temps passé pour la préparation du chantier avant application sera facturé 45,00€ HT / heure.
- Fournir une alimentation 220V / 20A ou 16A minimum.
À défaut de cette alimentation, la location d'un groupe électrogène sera facturé 120,00€ HT / jour.
- Les prix au m² sont déterminés en fonction de surfaces précises. Toutes modifications de celles-ci entraîneront un réajustement au prix du m² réel.

Ces facteurs sont un risque de mauvais déroulement de nos services. Nous serions contraints de vous les stipuler par courrier avec accusé de réception et nous ne pourrions établir de garantie sur notre délai et qualité de prestation.

Ce cahier des charges prend effet à l'acceptation de notre devis pour garantir le bon déroulement du chantier.

REMISE EN SERVICE

- Passage piétonnier léger après 48 heures.
- Circulation véhicule possible après 7 jours à 20°C pour le séchage complet du revêtement.

NOTE IMPORTANTE

Les résines extérieures ne peuvent être appliquées que lorsque les conditions climatiques sont favorables et hors veille de pluie. Après signature du devis et encaissement du chèque d'acompte, il vous sera remis une date d'intervention prévisionnelle. Toutefois, celle-ci pourra être reportée en cas de mauvaises conditions météorologiques afin de garantir le résultat attendu.

CHAPE OU DALLAGE BÉTON

- Support béton de 350kg minimum avec finition talochée fin (hélicoptère) et une tolérance de 5mm sous la règle 2m.
- Présence d'un **polyane** sous le dallage.

GMT

Support GMT compact de 20cm d'épaisseur minimum avec un essai de plaque à 1,5N/mm².

CARRELAGE OU DALLAGE EXTÉRIEUR

- Un ragréage est nécessaire avant d'appliquer toute résine (hors **Floor Moquette de Pierre**, **Floor Granidéco** et **Floor Graniverre**) et sera chiffré par nos soins.
- En cas de dallage non collé, une trame de renfort sera nécessaire et ne pourra être recouvert que par **Floor Moquette de Pierre**, **Floor Granidéco** et **Floor Graniverre**.
- Le carrelage : démontage systématique des carreaux et de la colle.

FORMES DE PENTE

Nos revêtements sont appliqués sur un dallage ou une chape avec ou sans forme de pente. En aucun cas nos revêtements les rattrapent. Il est important de nous communiquer votre besoin réel. Si ces formes de pente n'existent pas, elles pourront être réalisées avec **Floor Mortier** et chiffrées par nos soins.

3. TYPE DE PRÉPARATION SUPPORT

PONCEUSE DIAMANT

Ponçage diamant sous aspiration du support béton, chape anhydrite, carrelage, etc...

Ouverture de la porosité du support et possibilité de retoucher la planimétrie.

Type de préparation de support prévu pour toutes surfaces.

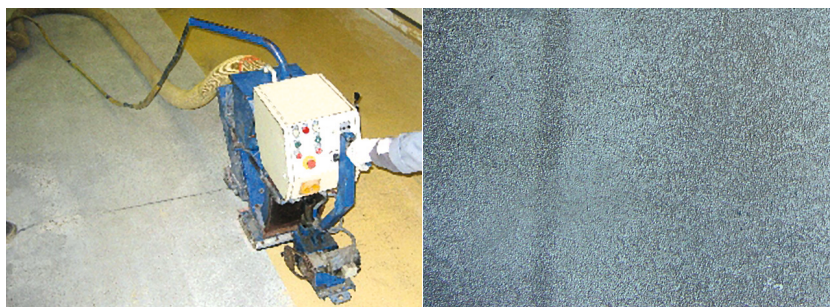


GRENAILLAGE

Grenaillage sous aspiration du support béton, chape anhydrite, carrelage, etc...

Ouverture de la porosité du support.

Type de préparation de support prévu pour une surface de 100 à 10 000 m².



RABOTAGE

Rabotage sous aspiration du support béton.

Rectification du support et élimination de revêtement défectueux.

Type de préparation de support prévu pour une surface de 1 à 1 000 m².



MONOBROSSE & DISQUE ABRASIF

Ponçage à la monobrosse du support type chape carreleur, chape anhydrite, couche de résine avec un disque abrasif grain 16/24/36/60/80/120.

Diminue la consommation de résine d'environ 10 à 15%, apporte une meilleure adhérence et augmente la dureté.

Type de préparation de support prévu pour une surface de 1 à 2 000 m².



MONOBROSSE & PIERRE CORINDON

Ponçage à la monobrosse du support type chape carreleur, chape anhydrite, couche de résine avec une pierre corindon.

Diminue la consommation de résine d'environ 10 à 15%, apporte une meilleure adhérence et augmente la dureté.

Type de préparation de support prévu pour une surface de 1 à 2 000 m².



4. POINTS SINGULIERS / RÉPARATIONS

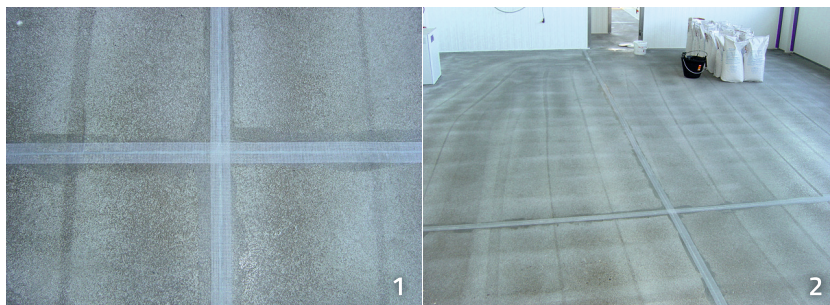
FISSURES

1. Avec une disqueuse diamant, ouverture des fissures.
2. Aspiration.
3. Mise en place d'une trame de renfort adhésive.
4. Traitement de surface avec **Floor Mastic** à l'aide d'une maryse ou à la taloche inox.



JOINTS DE RETRAIT

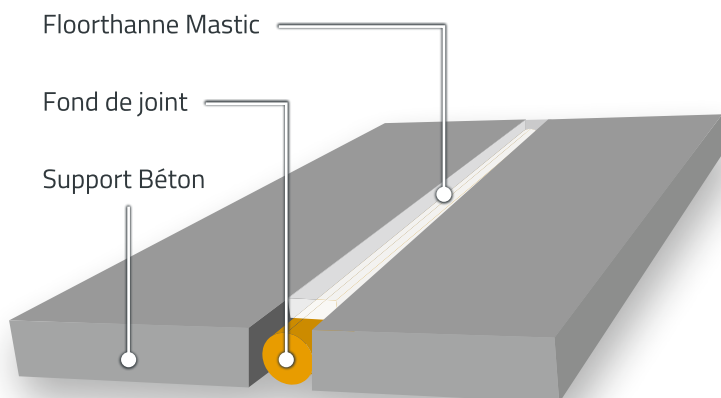
1. Nettoyage des joints à la disqueuse diamant, aspiration, et mise en place d'une trame de renfort adhésive.
2. Traitement de surface avec **Floor Mastic** à l'aide d'une maryse ou à la taloche inox.



Attention particulière : pour tout système de revêtement de la gamme Floorcolor, il est impératif de respecter la température conseillée. Pour le traitement des joints, la température du support béton doit se rapprocher de la température du matériau. En effet, une trop grande amplitude thermique entraînerait une fissuration ou une détérioration du revêtement.

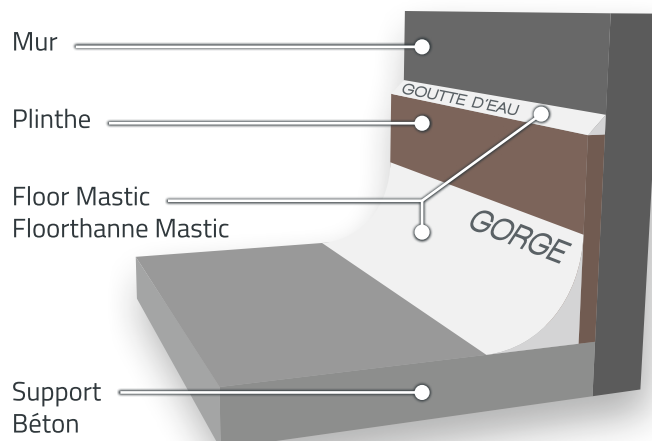
JOINTS DE DILATATION

1. Nettoyage des joints à la disqueuse diamant et aspiration.
2. Mise en place du **Floorthane Mastic** avec un fond de joint OU un profilé de dilatation.



PLINTHES À GORGES

1. Mise en place de plinthes sur mur.
2. Mise en place du **Floor Mastic** (rigide) OU **Floorthane Mastic** (souple) à l'aide d'un fer à gorge.
3. Mise en place d'une goutte d'eau sur la tranche supérieure de la plinthe.



JOINTS SUR PLANCHER BOIS

1. Mise en place d'une trame adhésive sur les joints. Vérifier la bonne fixation des plaques, un système bouveté est préférable et fixer avec des vis si besoin.
2. Traitement de surface avec **Floor Mastic** à l'aide d'une maryse ou à la taloche inox.



ENGRAVURE

1. Réaliser une engravure par sciage le long des caniveaux, siphons et zones à traiter afin d'éviter tout type d'arrachement ou de décollement.



NIDS DE POULE

1. Traçage au cordex de la zone à traiter.
2. Sciage à la disqueuse diamant.
3. Démontage au marteau piqueur.
4. Aspiration.
5. Mettre un scotch en périphérie et appliquer une couche de **Floor Primaire** au pinceau ou à la patte de lapin.
6. Poser le **Floor Mortier** et le talocher afin d'être au même niveau puis laisser sécher.

Si vous êtes sur un joint de retrait ou de dilatation, attendre le lendemain pour scier puis poser un fond de joint et le remplir avec **Floor Mastic**.



FORMES DE PENTE

Réalisation de formes de pente pour agro-alimentaire, rattrapage de niveau, cabine de douche et accès handicapé en **Floor Mortier**.

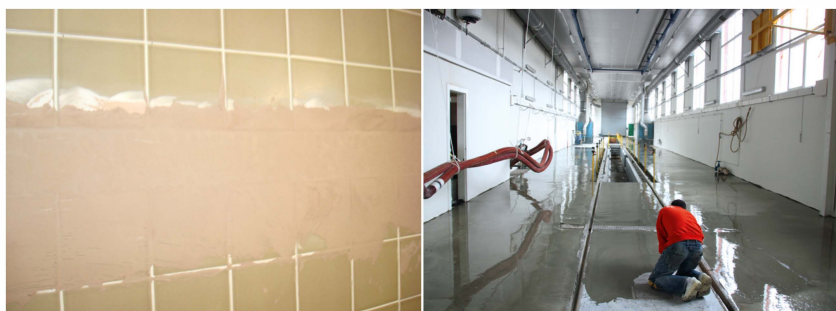


RAGRÉAGE

Floor Planex Mur est un enduit béton pour la reprise du support de type carrelage, béton aggloméré ou enduit mural avant la pose du revêtement.

Mise en œuvre de **Floor Primaire Hydro** avant application.

Floor Planex Sol est un ragréage P4S pour la reprise de planimétrie du support de type chape, béton ou bois avant la pose du revêtement.



AVERTISSEMENTS :

Nos fiches techniques ont pour but de renseigner l'utilisateur d'après nos connaissances les plus récentes. Il est important de bien lire la fiche de pose avant toute intervention afin d'éviter tout désagrément (fiche sur demande à info@abcolor.design). Cependant, il n'existe aucune obligation légale de leur contenu. Ce document n'est pas contractuel et peut être modifié sans préavis.

La qualité visuelle et mécanique du revêtement ne peut être garantie que si la pose est faite par un professionnel et si la planimétrie du support et des conditions climatiques sont respectés. Dans le cas contraire, ABCOLOR décline toute responsabilité.

 info@abcolor.design
www.abcolor.design

NOTRE AGENCE



Parc d'Activités du Moulin
15, rue des Étains
F - 25490 DAMPIERRE-LES-BOIS

SAS ABCOLOR - Résine ■ Peinture ■ Façade
Société par Actions Simplifiées au capital de 8 000 €
RCS Belfort 818 997 793 000 18 ■ N° TVA : FR 75 818 997 793
NAF : 4399 C

 **03 81 94 18 99**  

