








Colección Estudio **DUNE**

SIMBOLOGÍA / SYMBOLS

	ES	EN	FR	DE	IT	RU	AR
	Acabado de las piezas	The finishing of the piece	Finition de la pièce	Endprodukt	Rifinitura del pezzo	отделка изделий	تشطيب الأجزاء
	Revestimiento	Wall tile	Mural	Wand	Rivestimento	Настенная коллекция	تكسية
	Pavimento	Floor tiles	Carreaux pour sol	Bodenfliesen	Piastrelle per pavimento	Напольное покрытие	بلاط
	Porcelánico	Porcelain	Grès cérame émaillé	Feinsteinzeug	Porcellanato	Керамогранит	بورسليني
	Variación de tonalidad	Shade variation	Variation de tonalité	Farbtöne Variation	Variazioni di tonalità	Вариация тона	تنوع درجة اللون
	Brillo	Gloss finish	Brillant	Glänzend	Lucido	Глянec	معان
	Mate	Matt finish	Mat	Matt	Opaco	Матовый	مطفى
	Satinado	Satin finish	Satiné	Satinient	Satinato	Сатиновый	مصقول

Importante: No se aceptarán reclamaciones o devoluciones una vez que el material haya sido instalado, quedando DUNE CERÁMICA S.L. eximida de cualquier responsabilidad al respecto.
 Important: Claims or refunds once the material has been installed will not be accepted, being DUNE CERAMICA S.L. exempted from any responsibility in this regard.



ÍNDICE

Pasta Blanca

4 **Stucci**

6 **Vermont**

8 **Madison**

10 **Ondine**

12 **Bohemia**

14 **Vitral**

Porcelánico

17 **Hamptons**

18 **Barcelona**

20 **Fowler**

22 **Coachella**

26 **Frame_20**

30 **Instrucciones de colocación / *Installation Instructions***

32 **Información técnica / *Technical Information***

33 **Tabla de embalajes / *Packing***

33 **Tabla de usos / *Use list***

7,5x23 cm / 3"x 9"
8 mm espesor / *thickness*



Stucci

Colección Estudio



233990 Stucci All White
7,5 x 23 cm / 3"x 9" **M917**



234279 Stucci Pink
7,5 x 23 cm / 3"x 9" **M917**



233992 Stucci Silver Grey
7,5 x 23 cm / 3"x 9" **M917**



233996 Stucci Tiffany
7,5 x 23 cm / 3"x 9" **M917**



233994 Stucci Greige
7,5 x 23 cm / 3"x 9" **M917**



233998 Stucci Blue Navy
7,5 x 23 cm / 3"x 9" **M917**



234000 Stucci Charcoal
7,5 x 23 cm / 3"x 9" **M917**



Good
Vibes



233998 Stucci Blue Navy 7,5x23
233992 Stucci Silver Grey 7,5x23

7,5x23 cm / 3"x 9"
8 mm espesor / *thickness*



Vermont

Colección Estudio



233963 Vermont Pearl
7,5 x 23 cm / 3"x 9" **M937**



233969 Vermont Tiffany
7,5 x 23 cm / 3"x 9" **M937**



233965 Vermont Greige
7,5 x 23 cm / 3"x 9" **M937**



233959 Vermont Blue Navy
7,5 x 23 cm / 3"x 9" **M937**



233961 Vermont Charcoal
7,5 x 23 cm / 3"x 9" **M937**



233967 Vermont Malachite Green
7,5 x 23 cm / 3"x 9" **M937**



234118 Vermont Heritage Red
7,5 x 23 cm / 3"x 9" **M937**



Colección Estudio

233963 Vermont Pearl 7,5 x 23
233969 Vermont Tiffany 7,5 x 23

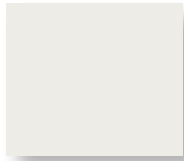


12X14 cm / 5"x 6"
8 mm espesor / *thickness*



Madison

Colección Estudio



234062 Madison White
12X14 cm / 5"x 6" **M894**



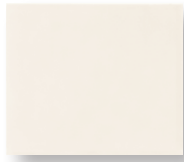
234086 Madison
Frame White
12X14 cm / 5"x 6" **M917**



234070 Madison Charcoal
12X14 cm / 5"x 6" **M894**



234094 Madison
Frame Charcoal
12X14 cm / 5"x 6" **M917**



234072 Madison Pearl
12X14 cm / 5"x 6" **M894**



234088 Madison
Frame Pearl
12X14 cm / 5"x 6" **M917**



234068 Madison Tiffany
12X14 cm / 5"x 6" **M894**



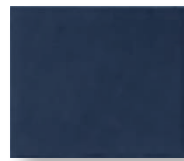
234092 Madison
Frame Tiffany
12X14 cm / 5"x 6" **M917**



234066 Madison Greige
12X14 cm / 5"x 6" **M894**



234090 Madison
Frame Greige
12X14 cm / 5"x 6" **M917**



234064 Madison
Blue Navy
12X14 cm / 5"x 6" **M894**



234096 Madison
Frame Blue Navy
12X14 cm / 5"x 6" **M917**



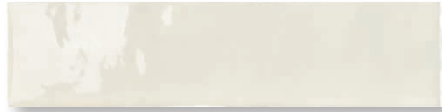


7,5x30 cm / 3"x 11.8"
8 mm espesor / thickness



Ondine

Colección Estudio



232387 Ondine All White
7,5x30 cm./3"x11.8" **M874**



232385 Ondine Porcelain
7,5x30 cm./3"x11.8" **M874**



232383 Ondine Vainilla
7,5x30 cm./3"x11.8" **M874**



232379 Ondine Dove Grey
7,5x30 cm./3"x11.8" **M874**



232381 Ondine Fawn
7,5x30 cm./3"x11.8" **M874**



232377 Ondine Ocean
7,5x30 cm./3"x11.8" **M874**



232389 Ondine patchwork*
7,5x30 cm./3"x11.8" **M874**

*Este modelo está compuesto de 9 diseños diferentes que se sirven en la misma caja de modo aleatorio. **Este modelo está compuesto de 4 relieves diferentes que se sirven en la misma caja de modo aleatorio.

*This product is made up of 9 different designs that are randomly mixed in the box. **This product is made up of 4 different reliefs that are randomly mixed in the box.



Ondine Patchwork 7,5x30 **M874**
Ondine All White 7,5x30 **M874**
Mist 20x20 **M923**

12,5x25 cm / 4.9"x 9.8"
9 mm espesor / thickness



Bohemia

Colección Estudio



230579 Bohemia Dorset White
12,5x25 cm./4.9"x9.8" **M894**



230583 Bohemia Mustard
12,5x25 cm./4.9"x9.8" **M894**



230593 Bohemia Historic Pink
12,5x25 cm./4.9"x9.8" **M894**



230601 Bohemia Fair Oaks Green
12,5x25 cm./4.9"x9.8" **M894**



230585 Bohemia Shark Grey
12,5x25 cm./4.9"x9.8" **M894**



230589 Bohemia Mystic Blue
12,5x25 cm./4.9"x9.8" **M894**



230599 Bohemia Crimson
12,5x25 cm./4.9"x9.8" **M894**



230597 Bohemia Off-Black
12,5x25 cm./4.9"x9.8" **M894**



Bohemia Crimson 12,5x25
M894

Colección Estudio

Bohemia Mystic Blue 12,5x25 M894
Bohemia Dorset White 12,5x25 M894



7,5x30 cm / 3"x 12"
9 mm espesor / *thickness*



Vitral

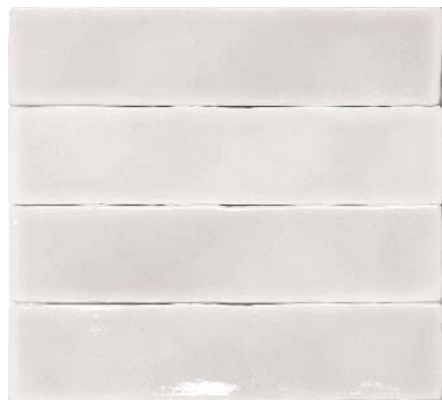
Colección Estudio



230607 Vitral Bianco
7,5x30 cm./3"x11.8" **M926**



230609 Vitral Lavanda
7,5x30 cm./3"x11.8" **M926**



230611 Vitral Taupe
7,5x30 cm./3"x11.8" **M926**



230605 Vitral Verdone
7,5x30 cm./3"x11.8" **M926**



230603 Vitral Aqua
7,5x30 cm./3"x11.8" **M926**

Colección Estudio





Porcelánico

Hamptons

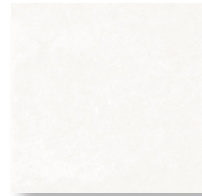
14,7x14,7 cm / 5.8"x 5.8"
9 mm espesor / *thickness*

CLASS 2
R10
CLASS B

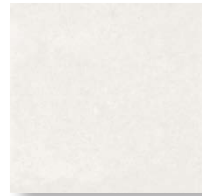
POR
CELA
IN



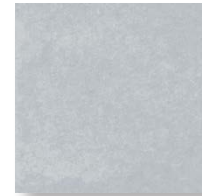
MATT



230381 Hamptons Fossil
14,7x14,7cm /5.8"x 5.8" **M927**



230383 Hamptons Mink
14,7x14,7cm /5.8"x 5.8" **M927**



230385 Hamptons Blue
14,7x14,7cm /5.8"x 5.8" **M927**



230460 Shinnecoc
14,7x14,7cm /5.8"x 5.8" **M927**



230458 Noyack
14,7x14,7cm /5.8"x 5.8" **M927**



230462 Bridgeham
14,7x14,7cm /5.8"x 5.8" **M927**



230464 Montauk
14,7x14,7cm /5.8"x 5.8" **M927**



14,7x14,7 cm / 5.8"x 5.8"
9 mm espesor / thickness

CLASS 2
R10
CLASS B



Barcelona



232353 Barcelona All White
14,7x14,7cm /5.8"x 5.8" **M927**



232355 Barcelona Ocean
14,7x14,7cm /5.8"x 5.8" **M927**



232351 Barcelona Porcelain
14,7x14,7cm /5.8"x 5.8" **M927**



232357 Barcelona Stone
14,7x14,7cm /5.8"x 5.8" **M927**



232367 Raval
14,7x14,7cm /5.8"x 5.8" **M927**



232371 Sants
14,7x14,7cm /5.8"x 5.8" **M927**



232359 Montjuic
14,7x14,7cm /5.8"x 5.8" **M927**



232363 Sarrià
14,7x14,7cm /5.8"x 5.8" **M927**



232373 Güell
14,7x14,7cm /5.8"x 5.8" **M927**



232375 Born
14,7x14,7cm /5.8"x 5.8" **M927**



Colección Estudio



Barcelona Decor Raval **M927**



Barcelona Decor Sants **M927**



Barcelona Decor Montjuic **M927**



Barcelona Decor Sarrià **M927**



Barcelona Decor Güell **M927**



Barcelona Decor Born **M927**

14,7x14,7 cm / 5.8"x 5.8"
9 mm espesor / *thickness*

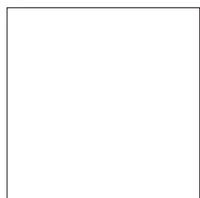
CLASS 2
R10
CLASS B

POR
CELA
IN

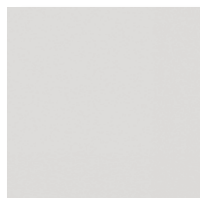


MATT

Fowler



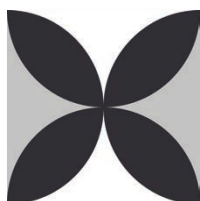
230117 Frame_15 Base White
14,7x14,7cm /5.8"x 5.8" **M927**



230121 Frame_15 Base Gray
14,7x14,7cm /5.8"x 5.8" **M927**



230123 Frame_15 Base Black
14,7x14,7cm /5.8"x 5.8" **M927**



232369 Petals
14,7x14,7cm /5.8"x 5.8" **M927**



232349 Addon
14,7x14,7cm /5.8"x 5.8" **M927**



232361 Portland
14,7x14,7cm /5.8"x 5.8" **M927**



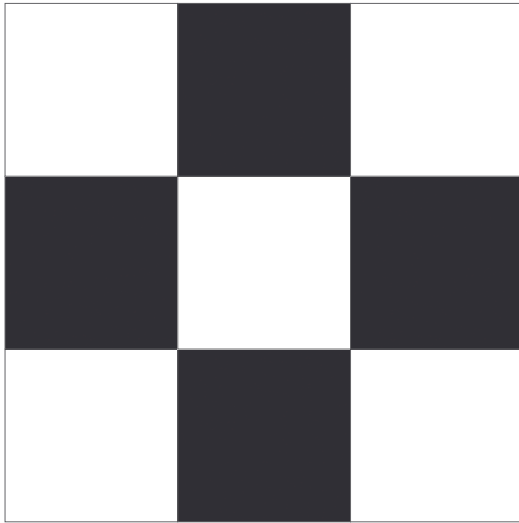
232365 Tirm
14,7x14,7cm /5.8"x 5.8" **M927**



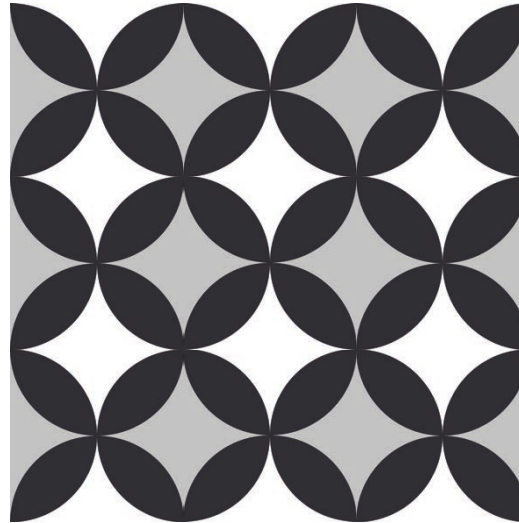
232343 Pik
14,7x14,7cm /5.8"x 5.8" **M927**



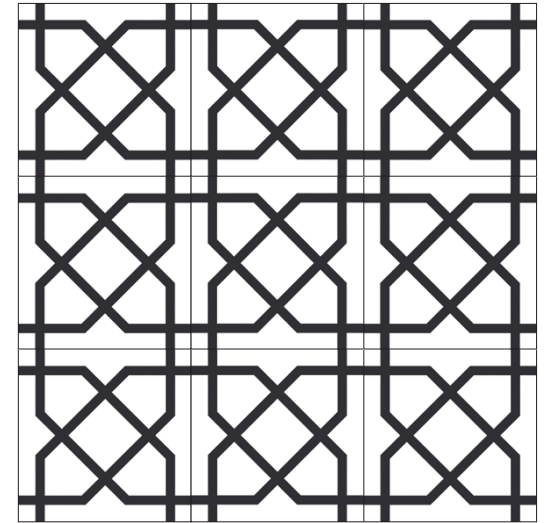
Colección Estudio



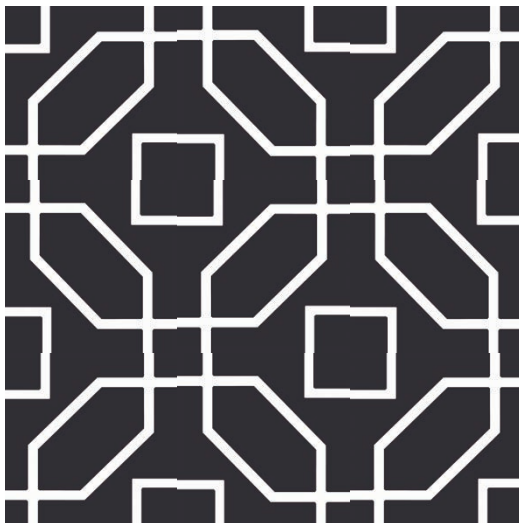
White & Black **M927**



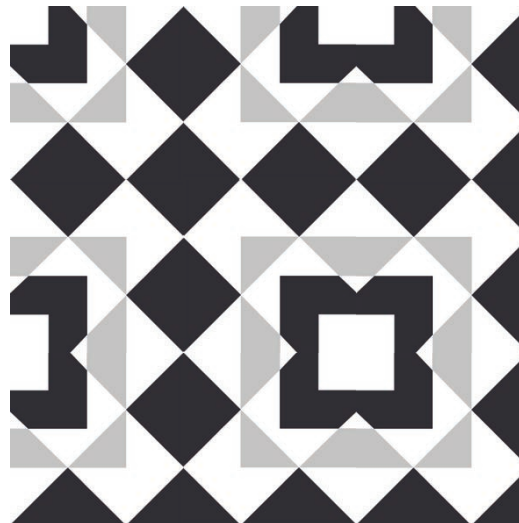
Decor Petals **M927**



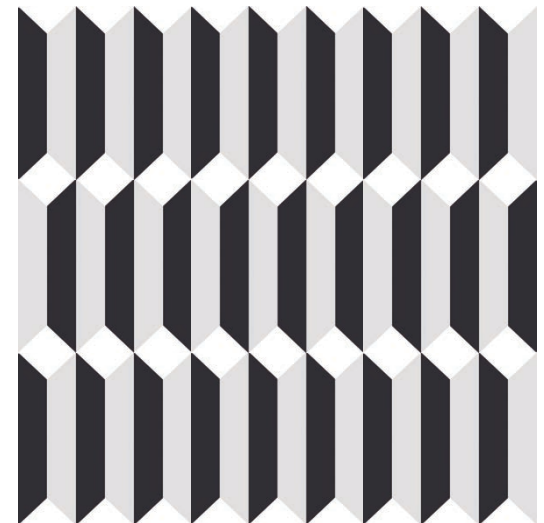
Decor Addon **M927**



Decor Portland **M927**



Decor Tirm **M927**



Decor Pik **M927**

20x20 cm / 8"x 8"
10 mm espesor / *thickness*

POR
CELA
IN



MATT

CLASS 2
R10
CLASS B

Coachella

Colección Estudio



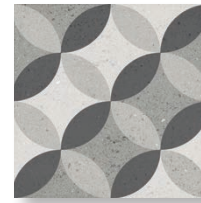
232498 Coachella White
20x20 cm./8"x8" **M923**



232500 Coachella Mist
20x20 cm./8"x8" **M923**



232616 Emile
20x20 cm./8"x8" **M923**



232638 Lys
20x20 cm./8"x8" **M923**



232618 Cloé
20x20 cm./8"x8" **M923**



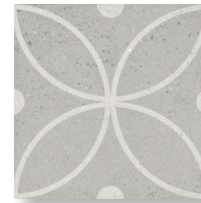
232502 Coachella Fawn
20x20 cm./8"x8" **M923**



232504 Coachella Graphite
20x20 cm./8"x8" **M923**



232628 Gisèle
20x20 cm./8"x8" **M923**



232630 Lilou
20x20 cm./8"x8" **M923**



232632 Paul
20x20 cm./8"x8" **M923**



232634 Nadine
20x20 cm./8"x8" **M923**



232614 Lea
20x20 cm./8"x8" **M923**



232636 Sélène
20x20 cm./8"x8" **M923**



232618 Cloé 20x20 M923

232498 Coachella White 20x20 M923

Colección Estudio



Emile **M923**



Lilou **M923**



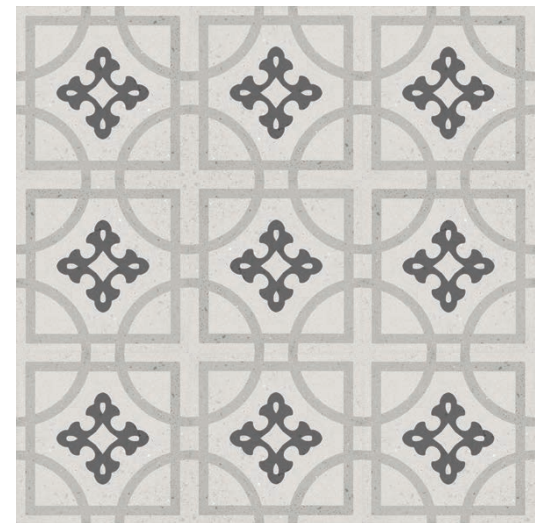
Cloé **M923**



Nadine **M923**



Lea **M923**



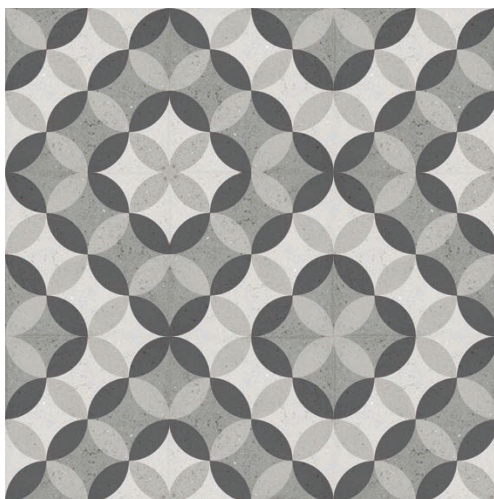
Sélene **M923**



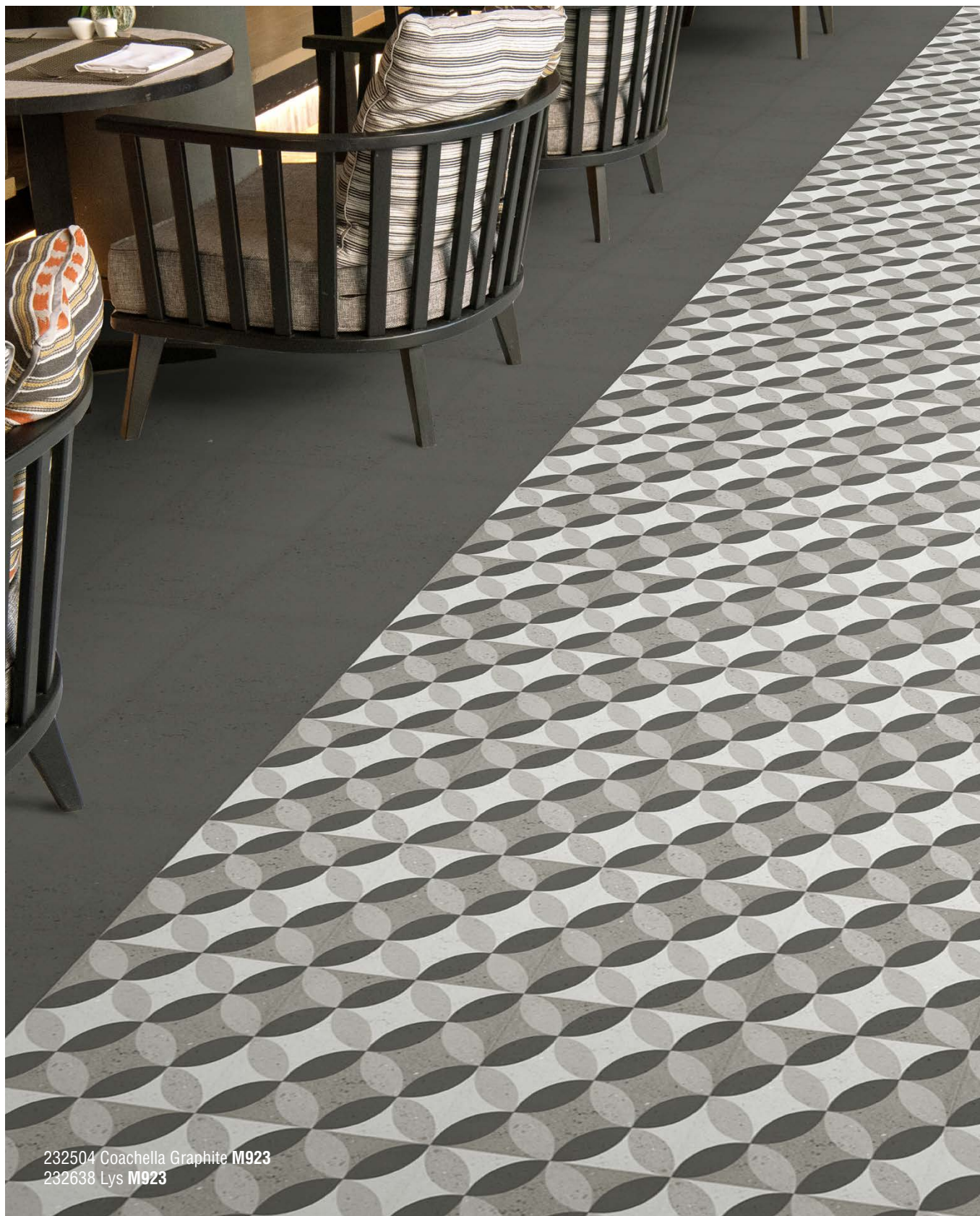
Gisèle M923



Paul M923



Lys M923



232504 Coachella Graphite M923
232638 Lys M923

20x20 cm / 8"x 8"
10 mm espesor / *thickness*

POR
CELA
IN



MATT

CLASS 2
R10
CLASS B

Frame_20

Colección Estudio



230662 Ammonite
20x20 cm./8"x8" **M923**



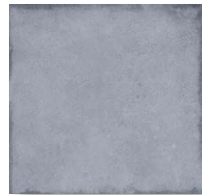
230660 Mink
20x20 cm./8"x8" **M923**



230664 Stone
20x20 cm./8"x8" **M923**



230668 Mustard
20x20 cm./8"x8" **M923**



230666 Indigo
20x20 cm./8"x8" **M923**



230658 Antracite
20x20 cm./8"x8" **M923**



230723 Dec.Havanna Baires*
20x20 cm./8"x8" **M923**

*Este modelo está compuesto de 16 diseños diferentes que se sirven en la misma caja de modo aleatorio.
*This product is made up of 16 different designs that are randomly mixed in the box.



CLASS 2
R10
CLASS B



230715 Dec. Recoleta
20x20 cm./8"x8" **M923**



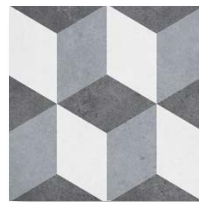
230719 Dec. Havana
20x20 cm./8"x8" **M923**



230721 Dec. Belgrano
20x20 cm./8"x8" **M923**



230737 Dec. Ganache C
20x20 cm./8"x8" **M923**



230745 Dec. Marzipan C
20x20 cm./8"x8" **M923**



230747 Dec. Marzipan W
20x20 cm./8"x8" **M923**



230739 Dec. Ganache W
20x20 cm./8"x8" **M923**



230741 Dec. Perla C
20x20 cm./8"x8" **M923**



230749 Dec. Feuillet C
20x20 cm./8"x8" **M923**



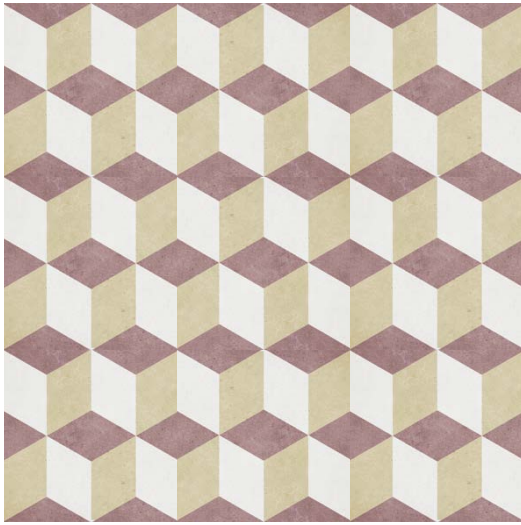
230751 Dec. Feuillet W
20x20 cm./8"x8" **M923**



230743 Dec. Perla W
20x20 cm./8"x8" **M923**

*Este modelo está compuesto de 15 diseños diferentes que se sirven en la misma caja de modo aleatorio.
*This product is made up of 15 different designs that are randomly mixed in the box.

Colección Estudio



230747 Dec. Marzipan W **M923**



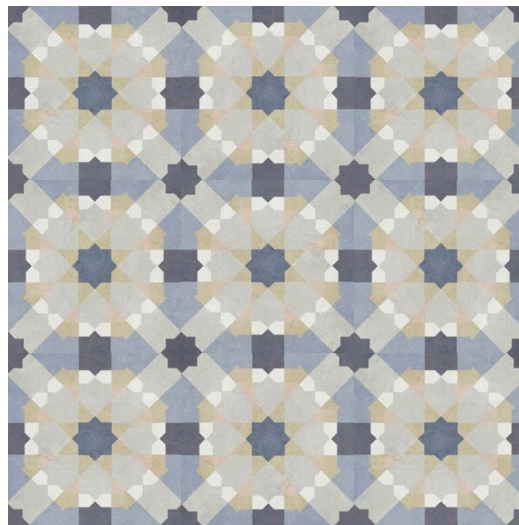
230715 Dec. Recoleta **M923**



230737 Frame_20 Dec. Genauva Ganache C **M923**



230751 Dec. Feuillet W **M923**

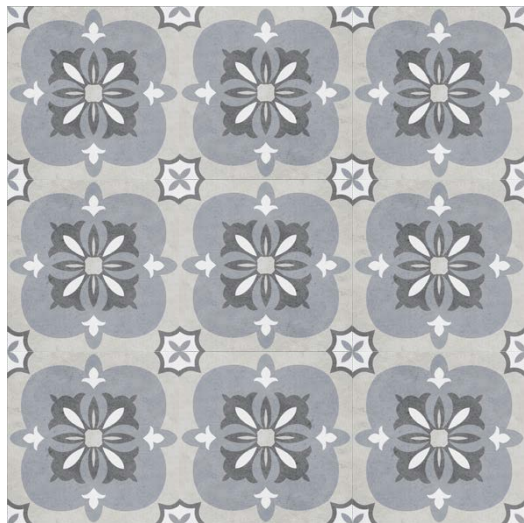


230719 Dec. Palermo **M923**



230721 Dec. Belgrano **M923**

Colección Estudio



230741 Frame_20 Dec.Genauva Perla C M923



IMPORTANTE

Siga atentamente estas instrucciones para asegurar una correcta colocación. No inicie el trabajo hasta haber leído esta guía, pues contiene información relevante para la colocación que puede ahorrarle futuros problemas.

Es importante tener en cuenta que:

- Algunos materiales o trabajos pueden requerir especificaciones distintas y más detalladas. Este documento busca ser una guía general de colocación y no sustituye al asesoramiento técnico profesional para trabajos que así lo requieran.
- La instalación debe realizarla siempre personal cualificado.
- Se recomienda adquirir un mínimo de un 5% más de material del proyectado para suplir imprevistos. En caso de necesitarse material adicional, solicitar el tono del que se dispone para garantizar la uniformidad del acabado. En caso de haberse agotado las existencias de dicho tono, DUNE no puede garantizar la homogeneidad completa entre diferentes producciones, pues leves variaciones en la tonalidad son inherentes al proceso de fabricación.
- Antes de la colocación, se debe comprobar todo el material para asegurarse de que esté en perfectas condiciones: revise tonos, acabados, calibres, curvatura, etc. ya que **DUNE no aceptará reclamaciones o devoluciones de materiales ya colocados.**
- Antes de cada etapa, probar en una pieza todos los materiales y herramientas a utilizar y valorar el acabado final de la prueba. En caso de no conseguir el acabado deseado, no proseguir con la colocación y consultar con nuestro equipo comercial.
- **DUNE no admitirá ningún coste de arrancado o colocación que sean consecuencia de no haber seguido las instrucciones detalladas en esta guía.** Es responsabilidad del colocador asegurarse tanto de la conformidad del producto antes de empezar a trabajar con él como de conocer las condiciones en las que puede ser colocado.

1. PREPARACIÓN DE LA SUPERFICIE

La superficie donde se va a colocar el recubrimiento debe ser firme y estar perfectamente nivelada, aplomada y limpia, ya que cualquier residuo presente impide la correcta adhesión de la pieza en ese punto, pudiendo provocar desprendimiento o roturas en el futuro, sin que esto sea achacable a un fallo del material o del adhesivo.

Se debe comprobar siempre que la pared tenga una buena cohesión (no se desprenden trozos de la superficie), pues de otro modo con el tiempo pueden haber desprendimientos.

Si existen desniveles superiores a 2 mm, utilizar productos adecuados para nivelar la superficie a recubrir. Se debe reparar cualquier grieta e imperfección, para que la pared quede totalmente lisa. La humedad de la pared debe ser inferior al 2%.

Los soportes sensibles al agua pueden requerir una impermeabilización para evitar problemas de humedades.

IMPORTANTE: La superficie sobre la que se debe colocar tiene que ser estable. Las superficies poco estables generan movimientos y tensiones en las piezas, que pueden provocar grietas o desprendimiento de piezas. Si no está seguro si la superficie es apta para la colocación, no prosiga y busque asesoramiento técnico.

ESTUDIO CERÁMICO no aceptará reclamaciones de material colocado en superficies que no cumplan las condiciones aquí detalladas.

2. MATERIAL DE AGARRE

Para una correcta elección del material de agarre, se deberá tener en cuenta diferentes factores tales como: material del soporte a revestir (pladur, paneles sintéticos, yeso, madera, etc.), estabilidad del soporte, superficie a cubrir, condiciones ambientales, velocidad con la que se quiere ejecutar, etc. Todos estos parámetros condicionarán la elección del adhesivo.

Los materiales de agarre recomendados por DUNE son adhesivos que se han probado en nuestras instalaciones, en condiciones ambientales controladas y sobre soportes rígidos de ladrillo y/o hormigón. En colocaciones distintas a las indicadas anteriormente, se recomienda realizar una prueba inicial y en caso de duda, consultar con DUNE o directamente con el suministrador del adhesivo.

DUNE no recomienda el uso de mortero tradicional para la colocación de sus productos. Existen en la actualidad productos con prestaciones mucho mejores que producen resultados excelentes.

La colocación se debe realizar empleando cemento-cola C2 o adhesivo epoxi R. En caso de querer trabajar sobre superficies con dilataciones térmicas, emplear adhesivos deformables (S1 o S2) para evitar futuros problemas de agrietamiento o caída de piezas. En caso de requerir exigencias químicas, se recomienda adhesivo epoxi R.

Recomendamos siempre realizar una prueba como mínimo en 2 piezas antes de proceder a la colocación de todo el material.

IMPORTANTE: No se aceptarán costes de arrancado o colocación que sean consecuencia de no haber realizado las

pruebas correspondientes antes de iniciar los trabajos. Los trabajos de arrancado son costosos y lentos, y se pueden evitar con unas sencillas comprobaciones iniciales. Tómese su tiempo antes de iniciar la colocación, asegúrese que los materiales a emplear son compatibles con el producto y la superficie a revestir.

Para garantizar que el material de agarre sea efectivo, se debe batir hasta conseguir un acabado homogéneo, no lo emplee mientras tenga grumos, ya que un mezclado incorrecto reduce drásticamente las propiedades del adhesivo, pudiendo provocar problemas futuros.

En caso de emplear adhesivo cementosos, descartar el material si está duro y/o muy apelmazado, ya que podría significar que se ha hidratado y ha perdido su capacidad adherente. Siga siempre las instrucciones del fabricante.

CEMENTO COLA C2	ADHESIVO EPOXI
H40 ECO FLEX (KERAKOLL)	SUPERFLEX ECO (KERAKOLL)
KERAFLEX MAXI S1 (MAPEI)	KERALASTIC T (MAPEI)

3. COLOCACIÓN

Asegúrese de disponer de todas las herramientas y materiales necesarios para realizar una correcta colocación:

- Metro para medir cotas
- Recipientes para preparar el adhesivo y la pasta de rejuntado.
- Paleta y llana dentada para colocar el adhesivo
- Martillo de goma para asegurar que la pieza se pegue bien al adhesivo
- Paleta y llana de goma para colocar la pasta de rejuntado
- Cuba de agua y esponja para la limpieza
- Guantes, gafas y botas de seguridad

Asegúrese que los equipos son aptos para el uso que se les va a dar, consulte las instrucciones del fabricante y, en caso de duda, póngase en contacto directamente con el fabricante o con personal cualificado que pueda asesorarle.

Si va a realizar trabajos en exterior, hágalo cuando las condiciones ambientales sean favorables (sin lluvia, viento, heladas, ola de calor, etc), pues de otro modo los materiales podrían no comportarse correctamente. Tampoco sumerja las piezas en agua antes de colocarlas.

Es aconsejable empezar la colocación desde el suelo hacia arriba, dejando secar las fases inferiores. Extender una

fina capa de adhesivo sobre la superficie en la que se vaya a colocar la pieza (aprox. 3 mm) y colocar la pieza mientras aún esté blando el adhesivo y antes de que se forme una película seca en la superficie. Para conseguir el espesor de adhesivo deseado, se debe usar una llana dentada, que peina el adhesivo retirando el exceso y dejando una capa uniforme que garantiza tanto el espesor correcto como el adecuado contacto entre piezas y adhesivo. Una vez colocada la pieza, presione suavemente para obtener una correcta adhesión y eliminar los posibles huecos sin adhesivo. Se recomienda el uso de una maza de goma para garantizar que no queden huecos. Si la pieza no hace buen contacto con el adhesivo a la larga puede desprenderse, resulta conveniente que periódicamente compruebe que el adhesivo está entrando en contacto con la pieza levantándola una vez colocado y viendo si la costilla está impregnada de adhesivo. En caso de estar limpia, el adhesivo se ha secado y ya no es efectivo.

No emplear colocación por puntos o a pegotes para evitar crear puntos débiles en la colocación, pues en el futuro podrían ser puntos de rotura o de grietas. Para formatos con lados superiores a 40cm, se recomienda la técnica de

doble encolado, que consiste en colocar una capa fina de adhesivo en la costilla de las piezas mediante llana dentada y otra capa fina en la superficie a revestir, garantizando así la correcta adhesión del material. No coloque más adhesivo a pegotes sobre el adhesivo ya colocado con la llana, pues restaría efectividad a la colocación y podría provocar problemas en el futuro.

Colección Estudio

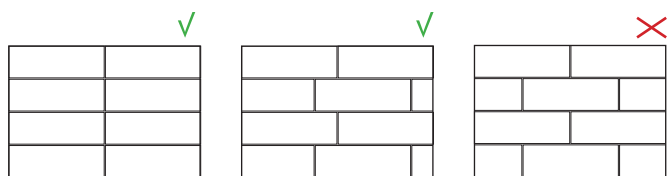
Para mejorar la sujeción de las piezas mientras seca el adhesivo, se recomienda fijar las piezas con ayuda de un listón de madera o cinta adhesiva. Para corregir la posición de las piezas una vez colocadas, se recomienda quitarlas y limpiarlas bien por la parte de atrás antes de volver a colocarlas, ya que en caso de solo desplazarlas el adhesivo puede haber fraguado parcialmente y que la eficacia final tras el movimiento no sea la esperada.

IMPORTANTE: Dejar una junta al menos de 2 mm y utilizar crucetas. En zonas con fuerte dilatación térmica o en superficies poco estables (pladur), se recomienda dejar una junta mínima de 3 mm y utilizar adhesivos con propiedades elásticas de naturaleza epoxídica (R deformables), ya que los movimientos propios de estas superficies pueden debilitar el material y el adhesivo, pudiendo llegar a provocar el cuarteo o desprendimiento de la pieza, así como la aparición de grietas en la junta.

DUNE no aceptará reclamaciones de material colocado en los que no se haya respetado las juntas o en las que por no usar crucetas no se haya conseguido el acabado deseado.

Es también necesario incluir una junta perimetral en todo el borde de cualquier superficie a revestir de por lo menos 5mm para evitar que el pavimento pueda levantarse en caso de generarse tensiones, o que pueda transferirlas a otra superficie.

Se desaconseja la colocación a junta trabada mayor del 25% para evitar la aparición de cejas en los productos de porcelánico. No se aceptarán reclamaciones de material colocado a junta trabada mayor del 25% en los productos de porcelánico.



4. REJUNTADO

Del mismo modo que con el adhesivo, cada uso puede requerir un tipo de pasta de rejuntado diferente. Se recomienda pasta de rejuntado CG2 o RG. Para superficies con fuertes dilataciones, se recomienda pasta de rejuntado deformable (S1/S2). Para zona de contacto con agua, se recomienda pasta de rejuntado impermeable al agua.

DUNE no recomienda el uso de lechada de cal para el rejuntado, existen productos técnicos con los que se pueden conseguir prestaciones excelentes.

Las juntas deben estar limpias y secas, con una profundidad mínima de 2 mm. Con la ayuda de una llana lisa extender la pasta de rejuntado por todas las juntas.

En caso de usar pasta de rejuntado cementosa CG2, emplear la proporción polvo/agua adecuada para garantizar el correcto fraguado de la junta y evitar así la aparición de grietas. Seguir siempre las instrucciones del fabricante, en caso de duda póngase en contacto con el fabricante.

En caso de usar pasta de rejuntado epoxi, vierta el endurecedor/catalizador sobre la resina y agite hasta conseguir un acabado y textura homogéneos. Recuerde que la pasta de rejuntado epoxi tiene un tiempo de vida útil antes de endurecer permanentemente, por lo que prepare solo la cantidad que vaya a necesitar y asegúrese de limpiarlo en los tiempos indicados por el fabricante para evitar que quede velada la pieza.

No dejar secar el material sobrante, limpiándolo lo antes posible. Para ello, utilice una esponja humedecida con agua y productos de limpieza con PH neutro. Nunca utilice productos abrasivos para evitar el rayado de las piezas (nunca utilice esparto o cepillos de cerdas metálicas). Cambie el agua con la que limpia la esponja todas las veces que sea necesario para evitar dejar agua sucia sobre las piezas tras la limpieza.

Siga atentamente las instrucciones del fabricante de la pasta de rejuntado y respete los tiempos que se indican. En caso de que la pasta de rejuntado se seque sobre la pieza y fragüe, se recomienda utilizar desincrustantes para cemento para eliminar el velado que cubre las piezas. **DUNE no aceptará reclamaciones fruto de una incorrecta limpieza de las**

piezas. Es responsabilidad del colocador dejar la superficie en perfecto estado antes de concluir el trabajo.

En zonas donde exista contacto frecuente con agua, para conseguir una mayor impermeabilización y evitar manchas, se recomienda utilizar juntas epoxídicas, fungicidas y alguicidas.

En caso de emplearse juntas no impermeables, se recomienda sellarlas para evitar la aparición de eflorescencias o la acumulación de suciedad.

IMPORTANTE: El color del material utilizado influirá en el aspecto final del producto, asegúrese de que la combinación tenga el acabado deseado realizando una prueba de colocación en una esquina antes de proceder con el resto de la superficie.

DUNE aconseja realizar una prueba antes de rejuntar toda la superficie. Puede ahorrarse mucho trabajo detectando a tiempo en una superficie pequeña cualquier problema con la pasta de rejuntado. Si se detecta el problema tras la colocación, la solución puede resultar muy costosa.

Consulte la tabla materiales para rejuntar para ver marcas recomendadas.

CEMENTOSA	EPOXI
FUGABELLA ECO PORCELANA	FUGALITE ECO
KERACOLOR FF	KERAPOXY
LATICRETE serie 1600	-

5. CORTE

Los cortes rectos se pueden realizar con cortadora cerámica manual o con radial de disco de diamante de corona continua. Para conseguir un acabado lo más limpio posible, avanzar lentamente, sin generar presión excesiva ni forzar.

Los agujeros redondos se pueden realizar con un taladro con punta de diamante sin percutor, sin generar presión excesiva ni forzar.

DUNE recomienda siempre el refrigerado con agua cuando se corta o taladra tanto para refrigerar como para evitar la emisión de polvo cerámico (ficha de seguridad disponible si se requiere). Se deben emplear siempre todos los equipos de seguridad necesarios para salvaguardar la integridad de todo el personal implicado. Las herramientas de corte aquí descritas son peligrosas y solo deben ser empleadas por personal experto. Emplee siempre todo el equipamiento de seguridad y siga escrupulosamente las instrucciones del fabricante de la maquinaria. En caso de duda, no continúe trabajando hasta cerciorarse de que no hay ningún peligro.

6. LIMPIEZA Y MANTENIMIENTO

La limpieza diaria se puede realizar con agua o productos de limpieza estándares con PH neutro, sin utilizar materiales de limpieza abrasivos. Los pavimentos con valores altos de resistencia al deslizamiento (clase 2, clase 3), especialmente en los colores claros, tienen más facilidad para ensuciarse, pero se pueden limpiar con la misma facilidad que cualquier otro material sin necesidad de usar productos agresivos.

Para manchas persistentes, en función de su naturaleza, se deben emplear los productos recomendados en la siguiente tabla:

TIPO DE MANCHA	PRODUCTO DE LIMPIEZA
Cemento, cal	Vinagre
Óxido	Ácido fosfórico
Aceite	Alcohol etílico
Grasa	Bicarbonato y agua
Betún, alquitrán	Tricloroetileno
Pintura	Disolvente específico
Goma, caucho	Disolventes orgánicos
Cerveza, vino	Detergentes alcalinos
Yodo, sangre	Agua oxigenada
Café, té, zumo, tinta	Lejía
Moho	Lejía

En caso de tener cualquier duda, consulte a nuestro departamento técnico.

PASTA BLANCA Stucci, Vermont, Madison, Ondine, Bohemia, Vitral

ENSAYO / TEST	DESCRIPCIÓN / DESCRIPTION	RESULTADO / RESULT	NORMA / STANDARD
Dimensiones / Dimensions	Largo / Length	± 0,5%	UNE-EN ISO 10545-2
Planaridad / Surface flatness	Curvatura / Curvature	± 0,5%	UNE-EN ISO 10545-2
Absorción de agua / Water absorption	% agua / % water	> 10% (Bill)	UNE-EN ISO 10545-3
Resistencia a la flexión / Modulus of rupture	-	> 12 N/mm2	UNE-EN ISO 10545-4
Dilatación térmica lineal / Linear thermal expansion	-	CUMPLE / COMPLIES	UNE-EN ISO 10545-8
Resistencia al choque térmico / Resistance to thermal shock	Sin fisuras en el esmalte / No enamel cracks	CUMPLE / COMPLIES	UNE-EN ISO 10545-9
Resistencia al cuarteo / Crazeing resistance	Sin fisuras en el esmalte / No enamel cracks	CUMPLE / COMPLIES	UNE-EN ISO 10545-11
Resistencia química / Chemical resistance	Productos domésticos / Household chemicals	GA (sin efecto / no effect)	UNE-EN ISO 10545-13
	Ácidos (baja concentración) / Acids (Low concentration)	GLA (sin efecto / no effect)	
Resistencia a las manchas / Stain resistance	Facilidad de limpieza / Ease of cleaning	5 (max)	UNE-EN ISO 10545-14

PORCELÁNICO Fowler, Coachella, Frame_20, Barcelona, Hamptons

ENSAYO / TEST	DESCRIPCIÓN / DESCRIPTION	RESULTADO / RESULT	NORMA / STANDARD
Dimensiones / Dimensions	Largo / Length	± 0,5mm	UNE-EN ISO 10545-2
Planaridad / Surface flatness	Curvatura / Curvature	± 0,5%	UNE-EN ISO 10545-2
Absorción de agua / Water absorption	% agua / % water	< 0,5% (Bla)	UNE-EN ISO 10545-3
Resistencia a la flexión / Modulus of rupture	-	> 35 N/mm2	UNE-EN ISO 10545-4
Resistencia a la abrasión / Abrasion resistance	Colores claros	CLASE 4 / CLASS 4	UNE-EN ISO 10545-7
	Colores oscuros	CLASE 2 / CLASS 2	
Dilatación térmica lineal / Linear thermal expansion	-	CUMPLE / COMPLIES	UNE-EN ISO 10545-8
Resistencia al choque térmico / Resistance to thermal shock	Sin fisuras en el esmalte / No enamel cracks	CUMPLE / COMPLIES	UNE-EN ISO 10545-9
Resistencia al cuarteo / Crazeing resistance	Sin fisuras en el esmalte / No enamel cracks	CUMPLE / COMPLIES	UNE-EN ISO 10545-11
Resistencia a la helada / Frost resistance	-	CUMPLE / COMPLIES	UNE-EN ISO 10545-12
Resistencia química / Chemical resistance	Productos domésticos / Household chemicals	GA (sin efecto / no effect)	UNE-EN ISO 10545-13
	Ácidos (baja concentración) / Acids (Low concentration)	GLA (sin efecto / no effect)	
Resistencia a las manchas / Stain resistance	Facilidad de limpieza / Ease of cleaning	5 (max)	UNE-EN ISO 10545-14
Resistencia al deslizamiento / Slip resistance	Péndulo (España) / Pendulum (Spain)	CLASE 2 / CLASS 2	UNE 41901 EX
	Caucho TRL (55) / TRL rubber (55)	> 36 PTV	BS 7976-2
	Caucho 4S (96) / 4S rubber (96)	> 36 PTV	BS EN 13036-4
	Caucho SBR / SBR rubber	>0,42 DCOF	ANSI A137.1
	Rampa calzado / Footwear ramp	R10	DIN 51130
	Rampa descalzo / Barefoot ramp	B	DIN 51097

Colección Estudio

TABLA DE EMBALAJES / PACKING

SERIE	 m²		 Kg	 Lbs		 m²	 m²
STUCCI 7,5X23	57,97	30	6,60	14,55	120	0,52	62,10
VERMONT 7,5X23	57,97	30	6,90	15,21	120	0,52	62,10
MADISON 12X14	59,52	33	8,25	18,19	120	0,55	66,53
MADISON FRAME 12X14	59,52	27	6,89	15,18	120	0,45	54,44
ONDINE 7,5X30	44,15	58	17,40	38,36	55	1,31	72,25
BOHEMIA 12,5X25	32	27	11,34	25	72	0,84	60,75
VITRAL 7,5X30	43,28	48	17,38	38,31	55	1,1	61
HAMPTONS 15X15	46,28	44	17,16	37,83	75	0,95	71,30
BARCELONA 15X15	46,28	44	16,90	37,25	75	0,95	71,30
FOWLER 15X15	46,28	44	16,90	37,25	75	0,95	71,30
COACHELLA 20X20	25	14	11,55	25,46	116	0,56	64,96
FRAME_20 20X20	25	14	11,55	25,46	116	0,56	64,96




















 m²	Pieza /m² Piece /sqm		Piezas /caja Pieces /box	 Kg	Kg /caja Kg /box	 Lbs	Libras /caja Lbs /box
	Cajas /pallet Boxes /pallet	 m²	m² /caja Sqm /box		m² /pallet Sqm /pallet		

TABLA DE USOS / USE LIST

SERIE											
STUCCI	•		•						•		•
VERMONT	•		•						•		•
MADISON	•		•						•		•
ONDINE	•		•						•		•
BOHEMIA	•		•						•		•
VITRAL	•		•						•		•
HAMPTONS	•	•	•	•	•	•	•	•	•	•	•
BARCELONA	•	•	•	•	•	•	•	•	•	•	•
FOWLER	•	•	•	•	•	•	•	•	•	•	•
COACHELLA	•	•	•	•	•	•	•	•	•	•	•
FRAME_20	•	•	•	•	•	•	•	•	•	•	•

 Interior Indoors	 Pavimento radiante Underfloor heating installation
 Exterior Outdoors	 Plato ducha Shower floor
 Revestimiento Wall tile	 Pared ducha Shower wall
 Pavimento bajo transito zonas secas Floor - Ligh traffic in dry areas	 Piscina Swimming pool
 Pavimento bajo transito zonas húmedas Floor - Ligh traffic in wet areas	 Alta concentracion de vapor (sauna, baño turco, etc...) High vapor condensation areas (sauna, turkish bath, etc...)
 Pavimento alto tránsito Floor - High traffic	

DUNE

Red Internacional / World Network

ARGENTINA

Tel.: +54 114 6362568
Fax: +54 114 6740135
administracion@duneargentina.com.ar
José Bonifacio, 3844
C1407 HEL Buenos Aires

AUSTRALIA

Tel.: +61 2 97710622
Fax: +61 2 97710623
decoration@dune.com.au
Unit 1 A/3-5 Wrightland Place
Arndell Park, NSW 2148

BRASIL

TEL: (47) 3349-2921
contato@dunebrasil.com.br
Avenida dos estados, nº 4770
Bairro: Estados
Casa hall offices - Sala 101
Cep: 88.339-060 - Balneário camboriú- (SC)

CHINA

Tel.: +87 757 6329 7600
contact@duneceramics.cn
Room 1601, Building T5, Smart
City, No. 26 Jihua Yi Road, 528000
佛山市禅城区季华一路26号智慧新
城T5座1601室 邮编528000

MEXICO

Tel./Fax: +52(55) 53004576
ventas@dune.com.mx
Sevilla 821
Col. Portales Sur
Delegación Benito Juárez
C.P. 03300

PORTUGAL

Tel.: +351 261430070
Fax: +351 261430079
gamauno@gamauno.pt
Rua da Cruz, 86
2565-031 Campelos
Torres Vedras

USA - CALIFORNIA

Tel.: +1 310 6086880
Fax: +1 310 6086890
california@duneusa.com
1410 Kona Drive
Rancho Domínguez, CA 90220

USA - FLORIDA

Tel.: 1800-9538631
Fax: 1888-6083890
florida@duneusa.com
2302 Vinson Lane, Unit 2
Jacksonville, FL 32207



ESPAÑA - Oficinas Centrales/Headquarters
Partida Rachina s/n, 12130 - San Juan de Moró(Castellón) - Spain
Tel.:+(34) 964 657 400 - Fax:+(34) 964 657 401
dune@dune.es - www.duneceramics.com



Spanish Design

